

全日本病院協会 診療アウトカム評価事業 について

公益社団法人 全日本病院協会

本事業の概要

- 臨床指標を用いて評価・公表を行うことで医療の質の可視化、各病院での改善活動（PDCAサイクル）を促すことが可能。
- 臨床指標の作成に使用するデータは厚労省に提出するDPCデータ ※。
（様式1、様式4、D、E、F、H）

※ ①転倒・転落発生率、②転倒転落によるインシデント影響度分類レベル 3b 以上の発生率、③d2（真皮までの損傷）以上の褥瘡発生率、のデータ提出方法は検討中。

※ 患者満足度調査等のDPCデータから取得できない指標もありますが、提出は任意。データ提出方法等については別途ご案内いたします。

- 臨床指標数は70（令和6年度診療報酬改定のDPC/PDPSの機能評価係数Ⅱにおける新たな評価として追加された医療の質指標（3テーマ9指標）は2024年度より対応予定）。
- 2023年度は42病院が参加。
- 本事業参加病院名は原則として当協会HPで公開。一部の指標については個別病院ごとに当協会HPで公開。
- 2020年度より慢性期（療養、回り八、地域包括ケア）を対象とした16指標を追加。

本事業の概要

①全日本病院協会が提供するDPC分析事業「MEDI-TARGET」
またはニッセイ情報テクノロジー社が提供する「MEDI-ARROWS」
に既にご参加いただいている場合

- ・ **参加費無料**（MEDI-TARGET、MEDI-ARROWS 利用料は病院負担）
- ・ MEDI-TARGET、MEDI-ARROWS（※注1） 参加病院は**毎月アップロードしているDPCデータから大半のデータが取得できるので大きなご負担はおかけしません。**

※注1 MEDI-ARROWSの病院指標ベンチマークをご利用の病院（一部病院を除く）

本事業の概要

②全日本病院協会が提供するDPC分析事業「MEDI-TARGET」または
ニッセイ情報テクノロジー社が提供する「MEDI-ARROWS」に
ご参加いただいていない場合

- ・参加費 会員 60,500円(税込) /年、非会員 71,500円 (税込) /年
- ・データはオンラインでアップロード。
- ・データ提出スケジュール【予定】
 - ①第1四半期（4-6月）、第2四半期（7-9月）・・・11月末（公表：1月頃）
 - ②第3四半期（10-12月）・・・・・・・・・・・・・・・・・・2月末（公表：3月頃）
 - ③第4四半期（1-3月）・・・・・・・・・・・・・・・・・・5月末（公表：6月頃）

本事業の概要

③2020年度より慢性期に関する指標も追加。

No.	指標名	No.	指標名
1	■ひと月あたり症例数	9	■医療区分別の症例構成割合
2	■ひと月あたり延べ在院日数	10	■薬剤管理指導料
3	■平均在院日数	11	■退院時薬剤情報管理指導料の算定率
4	■ADLスコア改善率	12	■目標設定等支援・管理料
5	■FIM得点改善率	13	■退院時リハビリテーション指導料の算定率
6	■医療区分の改善率	14	■退院前訪問指導料の算定率
7	■疾患別リハごとのひと月あたり単位数、1症例あたり単位数	15	■要介護度
8	■紹介率、在宅復帰率	16	■要介護情報

- ・病棟毎（①回復期リハビリテーション病棟、②地域包括ケア病棟、③療養病棟）に集計。病棟は、EFファイルの入院基本料より判断。
- ・対象データ
 - ①一般病棟からその他病棟(療養、回リハ、地域包括ケア)に転棟した後に退院した症例。
(複数回、病棟グループ間を転棟した症例は対象外)
 - ②その他病棟に入院し、他病棟グループへの転棟を行わず退院した症例。

本事業の概要

【慢性期指標における療養病棟について】

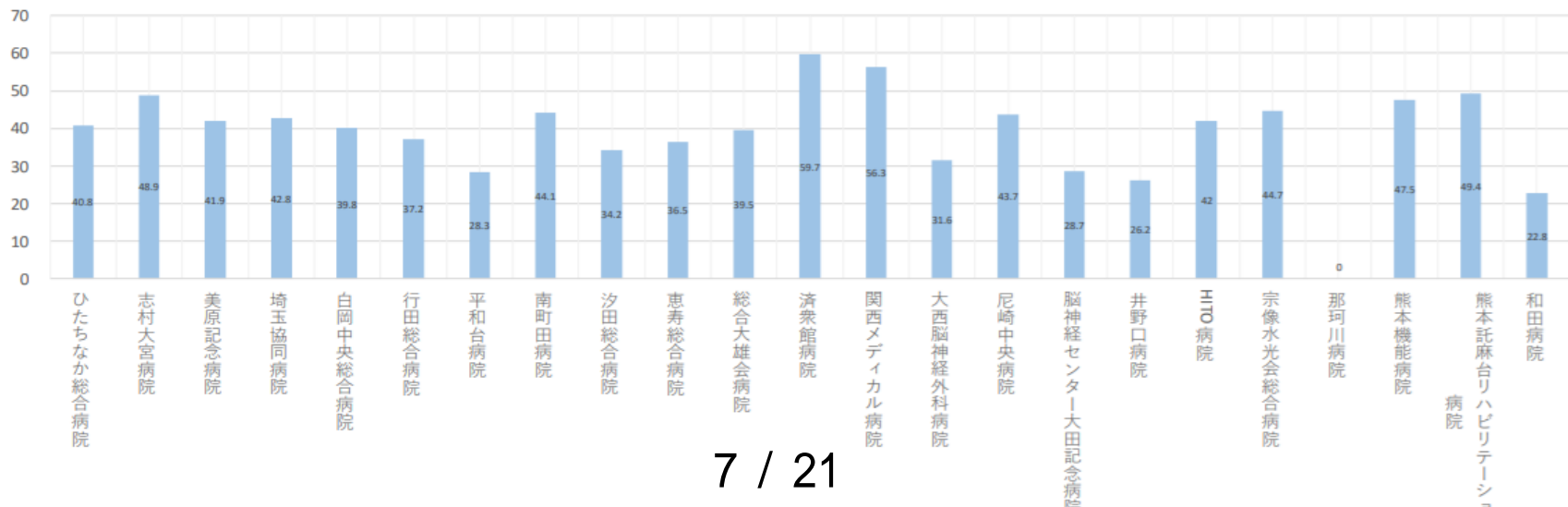
- ・療養病棟は、各病院にその療養病棟の「主目的」を下記より選択していただきます。
この情報は療養病棟向けの各指標(レポート)に、各病院の属性情報として表示します。
 - ①急性期医療後に在宅復帰目的で継続的なリハビリテーションが必要な（ポストアキュート）患者
 - ②在宅療養継続のために一時的に急性期医療が必要な（サブアキュート）患者
 - ③終末期医療（あるいは看取り）が必要な患者
 - ④認知症（またはフレイル）ケアが必要な患者
 - ⑤神経難病患者
 - ⑥医療依存後の高い維持期ケア（ポストアキュート）患者
 - ⑦その他（ ）

本事業の概要

③慢性期指標【サンプル①】ひと月あたり症例数(回復リハ)

No	病院名	病床数	1ヶ月平均	1ヶ月平均、100床あたり	2020年4月	2020年5月	2020年6月	2020年7月	2020年8月	2020年9月	2020年10月	2020年11月	2020年12月	2021年1月	2021年2月	2021年3月
			症例数	症例数	症例数	症例数	症例数	症例数	症例数	症例数	症例数	症例数	症例数	症例数	症例数	症例数
1	ひたちなか総合病院	50	20.4	40.8	25	19	21	20	15	23	18	22	15	20	24	23
2	志村大宮病院	50	24.4	48.9	20	25	23	23	26	25	25	25	28	-	-	-
3	美原記念病院	83	34.8	41.9	29	31	28	38	40	36	34	30	32	36	39	44
4	埼玉協同病院	50	21.4	42.8	22	23	22	24	24	20	20	23	26	15	13	25
5	白岡中央総合病院	41	16.3	39.8	17	14	13	11	18	22	15	20	18	14	13	21
6	行田総合病院	89	33.1	37.2	34	41	25	35	36	44	24	41	29	31	26	31
7	平和台病院	40	11.3	28.3	16	9	10	9	6	8	15	12	12	11	18	10
8	南町田病院	34	15.0	44.1	15	-	-	-	-	-	-	-	-	-	-	-
9	汐田総合病院	58	19.8	34.2	17	21	24	20	18	20	23	21	16	19	16	23
10	恵寿総合病院	47	17.2	36.5	22	15	12	15	17	15	21	20	13	17	19	20
11	総合大雄会病院	50	19.8	39.5	21	20	15	17	22	15	20	23	26	24	13	21
12	済衆館病院	50	29.8	59.7	30	39	38	31	36	34	27	25	29	20	25	24
13	関西メディカル病院	45	25.3	56.3	25	23	25	25	22	26	32	25	37	24	40	0
14	大西脳神経外科病院	31	9.8	31.6	16	8	10	10	9	11	10	10	10	4	-	-
15	尼崎中央病院	45	19.7	43.7	25	16	17	20	28	14	19	24	17	13	16	27
16	脳神経センター大田記念病院	50	14.3	28.7	8	16	18	15	11	16	16	15	16	15	10	16
17	井野口病院	49	12.8	26.2	0	2	6	10	11	18	14	15	24	18	18	18
18	HITO病院	50	21.0	42.0	26	17	23	14	26	23	18	22	30	18	15	20
19	宗像水光会総合病院	49	21.9	44.7	21	26	22	22	16	26	21	20	23	24	21	21
20	那珂川病院	46	-	-	-	-	-	-	-	-	-	-	-	-	-	-
21	熊本機能病院	131	62.2	47.5	62	62	64	57	64	57	63	68	68	49	65	67
22	熊本託麻台リハビリテーション病院	94	46.4	49.4	46	50	46	46	43	44	49	42	52	40	45	54
23	和田病院	42	9.6	22.8	12	8	10	11	15	9	8	10	4	10	7	11

ひと月あたり症例数(回復リハ)(人)(年度平均、100床あたり)

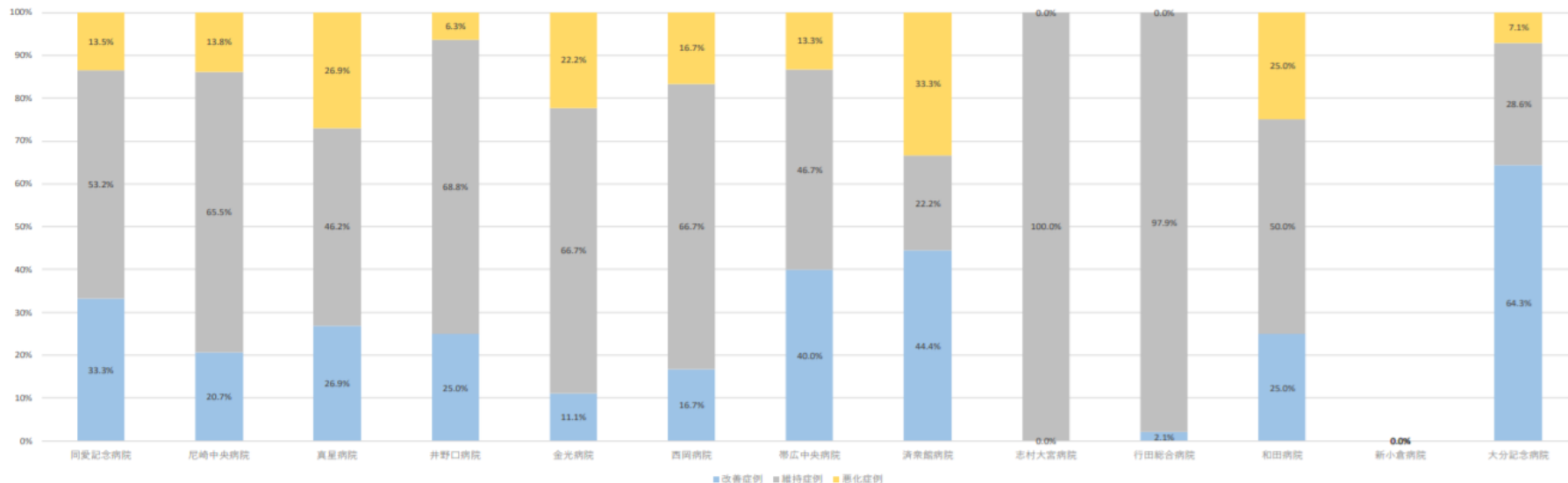


本事業の概要

③慢性期指標【サンプル②】ADLスコアの改善率(療養)

No	病院名	主目的	病床数	2020年度			2020年4月			2020年5月			2020年6月			2020年7月			2020年8月			2020年9月			2020年10月			2020
				改善症例	維持症例	悪化症例	改善症例	維持症例	悪化症例	改善症例	維持症例	悪化症例	改善症例	維持症例	悪化症例	改善症例	維持症例	悪化症例	改善症例	維持症例	悪化症例	改善症例	維持症例	悪化症例	改善症例	維持症例	悪化症例	改善率
1	同愛記念病院		30	33.3%	53.2%	13.5%	33.3%	66.7%	0.0%	42.9%	42.9%	14.3%	62.5%	37.5%	0.0%	40.0%	30.0%	30.0%	0.0%	60.0%	40.0%	50.0%	16.7%	33.3%	47.1%	47.1%	5.9%	1
2	尼崎中央病院		48	20.7%	65.5%	13.8%	50.0%	0.0%	50.0%	50.0%	50.0%	0.0%	50.0%	50.0%	0.0%	100.0%	0.0%	0.0%	0.0%	0.0%	0.0%	66.7%	33.3%	50.0%	50.0%	0.0%		
3	真星病院		90	26.9%	46.2%	26.9%	50.0%	50.0%	0.0%	0.0%	100.0%	0.0%	50.0%	0.0%	50.0%	0.0%	50.0%	50.0%	0.0%	50.0%	50.0%	25.0%	50.0%	25.0%	0.0%	100.0%	0.0%	10
4	井野口病院		42	25.0%	68.8%	6.3%	0.0%	0.0%	0.0%	0.0%	0.0%	0.0%	100.0%	0.0%	0.0%	100.0%	0.0%	0.0%	0.0%	100.0%	0.0%	100.0%	0.0%	0.0%	50.0%	50.0%		
5	金光病院		47	11.1%	66.7%	22.2%	0.0%	100.0%	0.0%	0.0%	50.0%	50.0%	0.0%	100.0%	0.0%	100.0%	0.0%	100.0%	0.0%	0.0%	0.0%	0.0%	0.0%	0.0%	0.0%	0.0%	0.0%	
6	西岡病院		50	16.7%	66.7%	16.7%	0.0%	0.0%	100.0%	50.0%	50.0%	0.0%	50.0%	50.0%	0.0%	50.0%	50.0%	0.0%	0.0%	0.0%	0.0%	100.0%	0.0%	0.0%	0.0%	0.0%	0.0%	
7	帯広中央病院		46	40.0%	46.7%	13.3%	0.0%	0.0%	0.0%	0.0%	0.0%	0.0%	50.0%	50.0%	0.0%	25.0%	50.0%	25.0%	0.0%	0.0%	100.0%	100.0%	0.0%	0.0%	0.0%	0.0%	3	
8	済養館病院		93	44.4%	22.2%	33.3%	0.0%	100.0%	0.0%	0.0%	0.0%	0.0%	0.0%	0.0%	0.0%	100.0%	0.0%	0.0%	0.0%	0.0%	100.0%	33.3%	33.3%	33.3%	100.0%	0.0%	0.0%	
9	志村大宮病院		48	0.0%	100.0%	0.0%	0.0%	0.0%	0.0%	0.0%	0.0%	100.0%	0.0%	0.0%	100.0%	0.0%	0.0%	0.0%	0.0%	0.0%	0.0%	0.0%	100.0%	0.0%	0.0%	0.0%	0.0%	
10	行田総合病院		54	2.1%	97.9%	0.0%	0.0%	100.0%	0.0%	0.0%	100.0%	0.0%	0.0%	100.0%	0.0%	0.0%	100.0%	0.0%	0.0%	100.0%	0.0%	0.0%	100.0%	0.0%	0.0%	100.0%	0.0%	
11	和田病院		40	25.0%	50.0%	25.0%	0.0%	66.7%	33.3%	0.0%	0.0%	100.0%	0.0%	100.0%	0.0%	100.0%	0.0%	0.0%	0.0%	100.0%	0.0%	0.0%	0.0%	0.0%	0.0%	100.0%	0.0%	6
12	新小倉病院		41	0.0%	0.0%	0.0%	0.0%	0.0%	0.0%	0.0%	0.0%	0.0%	0.0%	0.0%	0.0%	0.0%	0.0%	0.0%	0.0%	0.0%	0.0%	0.0%	0.0%	0.0%	0.0%	0.0%	0.0%	
13	大分記念病院		34	64.3%	28.6%	7.1%	0.0%	100.0%	0.0%	100.0%	0.0%	0.0%	100.0%	0.0%	0.0%	0.0%	0.0%	0.0%	0.0%	100.0%	0.0%	0.0%	0.0%	0.0%	0.0%	0.0%	0.0%	10

ADLスコアの改善率(療養)(%) (年度平均)



分析結果について

①一般向け

当協会HP

(<https://www.ajha.or.jp/hms/qualityhealthcare/>)



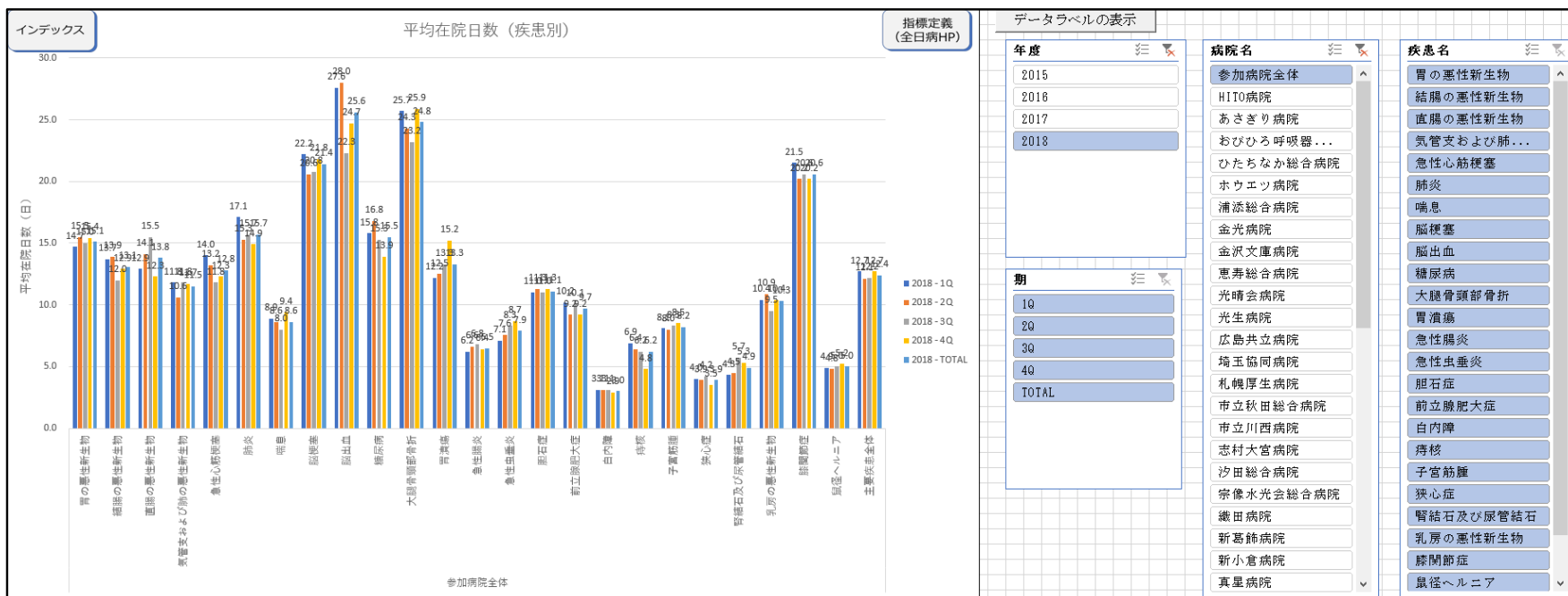
に分析結果をPDFで公開。

	参加病院全症例	H I T O 病院	あさぎり病院	おびひろ呼吸器科内科病院	ひたちなか総合病院	ホウエツ病院	浦添総合病院	金光病院	金沢文庫病院	恵寿総合病院	光晴会病院	光生病院	広島共立病院	埼玉協同病院	札幌厚生病院	市立秋田総合病院	市立川西病院	志村大宮病院	汐田総合病院	宗像水光会総合病院	織田病院	新葛飾病院	新小倉病院	真星病院	人吉医療センター	西岡病院	
(単位:日)	中央値	平均値	平均値	平均値	平均値	平均値	平均値	平均値	平均値	平均値	平均値	平均値	平均値	平均値	平均値	平均値	平均値	平均値	平均値	平均値	平均値	平均値	平均値	平均値	平均値	平均値	
胃の悪性新生物	10.0	14.7	9.7	N/A	N/A	19.9	-	24.3	9.4	15.3	14.5	12.8	28.0	12.6	9.9	11.6	-	9.8	N/A	18.6	18.5	12.9	-	15.9	N/A	12.2	13.5
結腸の悪性新生物	9.0	13.7	33.2	N/A	N/A	17.2	-	19.5	12.8	20.2	8.5	8.5	18.2	13.5	12.8	10.8	-	12.5	15.0	18.0	12.8	13.0	-	19.5	8.0	14.9	11.7
直腸の悪性新生物	6.0	12.9	16.0	N/A	N/A	20.7	-	21.5	27.0	15.6	22.6	4.2	N/A	2.5	7.4	10.4	-	14.0	N/A	18.5	22.3	18.7	-	23.6	N/A	21.8	40.0
気管支および肺の悪性新生物	7.0	11.8	13.7	N/A	9.2	19.1	-	11.2	15.0	32.3	14.2	15.1	38.0	9.0	6.5	10.5	-	11.8	N/A	22.0	4.0	22.8	-	9.7	37.0	14.1	24.0
急性心筋梗塞	12.0	14.0	10.6	N/A	N/A	11.6	-	13.4	N/A	N/A	23.4	15.8	N/A	8.0	1.0	11.2	-	6.7	N/A	1.0	12.7	16.7	-	N/A	N/A	15.1	2.0
肺炎	11.0	17.1	18.8	7.3	17.7	11.7	-	12.9	15.2	27.6	21.2	14.4	21.4	12.4	12.4	16.6	-	19.9	31.8	19.2	14.3	15.6	-	9.4	18.1	13.6	15.7
喘息	6.0	8.9	16.0	8.0	28.0	10.2	-	7.0	13.0	10.5	9.4	8.5	N/A	7.1	4.4	7.2	-	6.6	N/A	17.0	13.0	15.7	-	14.3	N/A	9.8	10.8
脳梗塞	16.0	22.2	19.9	11.0	N/A	32.8	-	19.4	21.0	37.6	28.7	N/A	13.8	17.1	19.8	21.3	-	131.0	21.1	18.0	30.9	26.3	-	8.5	22.0	12.0	N/A
脳出血	21.0	27.6	15.8	N/A	N/A	8.0	-	33.5	N/A	N/A	18.0	N/A	18.0	28.5	30.8	N/A	-	N/A	17.8	20.2	41.5	34.7	-	N/A	42.0	13.7	N/A
糖尿病	14.0	15.8	13.1	13.3	N/A	14.8	-	12.6	26.0	19.0	22.5	20.5	18.2	15.2	12.5	18.6	-	17.7	37.0	14.8	11.1	20.6	-	6.9	12.9	14.3	7.0
大腿骨頸部骨折	23.0	25.7	27.5	N/A	N/A	40.1	-	29.0	19.6	47.5	37.0	N/A	34.0	27.4	29.3	31.5	-	21.2	11.7	21.5	33.4	N/A	-	17.5	11.0	19.0	N/A
胃潰瘍	9.0	12.2	7.5	15.0	50.0	9.9	-	5.0	21.0	24.0	10.2	16.0	N/A	14.0	8.0	11.6	-	7.5	N/A	9.3	8.6	N/A	-	N/A	6.0	8.2	N/A
急性腸炎	5.0	6.2	5.4	3.0	17.0	5.7	-	6.1	10.0	6.4	3.7	5.5	6.5	5.1	4.5	7.4	-	5.9	3.7	8.0	6.1	7.7	-	7.6	5.0	5.9	6.0
急性虫垂炎	6.0	7.1	6.3	N/A	N/A	7.4	-	6.1	10.8	10.0	5.9	8.3	N/A	8.0	5.3	9.3	-	6.8	N/A	5.5	10.4	12.0	-	6.7	N/A	5.1	3.0
胆石症	8.0	11.0	8.6	N/A	N/A	9.2	-	9.2	15.5	10.7	12.8	11.5	9.0	8.4	10.4	11.8	-	12.3	N/A	22.9	12.5	13.8	-	8.9	3.0	6.3	9.5
前立腺肥大症	8.5	10.2	N/A	N/A	N/A	10.2	-	N/A	17.4	N/A	6.2	N/A	N/A	N/A	N/A	8.0	-	12.0	N/A	N/A	17.0	N/A	-	18.5	N/A	N/A	N/A
白内障	3.0	3.1	N/A	4.2	N/A	N/A	-	N/A	N/A	3.0	3.2	N/A	3.0	N/A	N/A	4.6	-	4.0	N/A	2.5	2.6	N/A	-	N/A	2.0	3.0	N/A
痔核	6.0	6.9	3.0	11.0	N/A	5.0	-	5.8	N/A	N/A	N/A	10.5	N/A	5.0	6.9	3.0	-	6.6	N/A	34.0	2.5	3.0	-	6.0	N/A	5.3	N/A
子宮筋腫	9.0	8.1	9.0	5.6	N/A	N/A	-	N/A	N/A	N/A	9.8	N/A	N/A	N/A	8.8	9.3	-	10.0	N/A	N/A	9.0	N/A	-	N/A	N/A	10.2	N/A
狭心症	3.0	4.0	2.4	N/A	N/A	3.0	-	4.2	N/A	N/A	3.3	7.9	2.0	6.2	3.4	5.2	-	4.3	2.0	2.3	3.6	3.3	-	2.0	N/A	4.5	39.0
腎結石及び尿管結石	3.0	4.3	3.0	N/A	N/A	4.3	-	N/A	7.0	N/A	2.8	4.4	N/A	15.0	5.0	6.3	-	3.3	N/A	N/A	4.8	N/A	-	2.0	N/A	8.0	8.5
乳房の悪性新生物	8.0	10.4	8.0	N/A	N/A	13.2	-	6.6	N/A	8.3	20.4	12.5	N/A	6.7	5.7	17.8	-	6.3	N/A	N/A	14.3	10.5	-	11.9	N/A	9.5	N/A
膝関節症	19.0	21.5	34.0	N/A	N/A	N/A	-	15.8	26.5	N/A	15.5	N/A	23.0	N/A	27.1	33.3	-	23.0	N/A	17.8	24.7	N/A	-	29.1	15.0	23.9	N/A
鼠径ヘルニア	4.0	4.9	6.5	N/A	N/A	3.3	-	8.1	7.1	4.7	7.7	5.1	2.8	4.6	4.6	4.1	-	6.4	N/A	5.0	4.9	10.5	-	5.3	4.0	4.2	N/A
主要疾患全体	8.0	12.7	15.6	4.6	12.4	12.4	-	13.2	14.9	15.7	14.5	10.1	18.9	11.0	11.3	10.5	-	11.2	20.9	14.5	13.0	13.7	-	11.4	7.8	10.2	14.4

分析結果について

②参加病院限定

1) エクセルのピボットグラフを用いた簡易的な分析システムを提供。

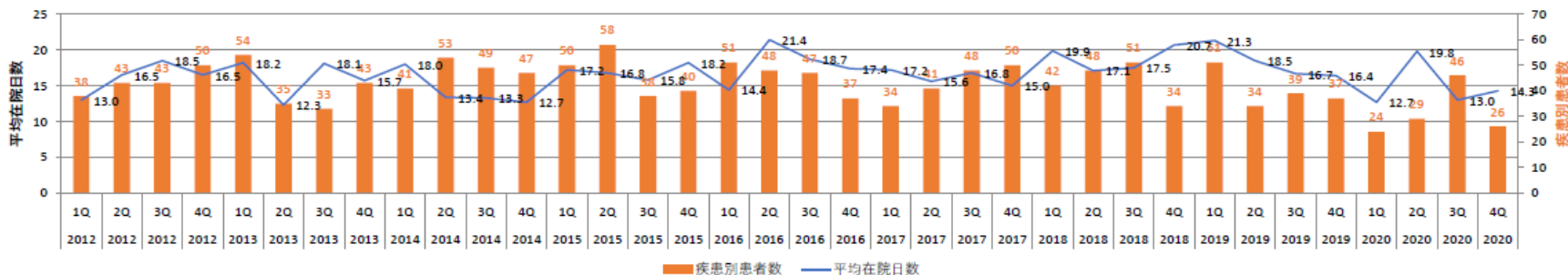


分析結果について

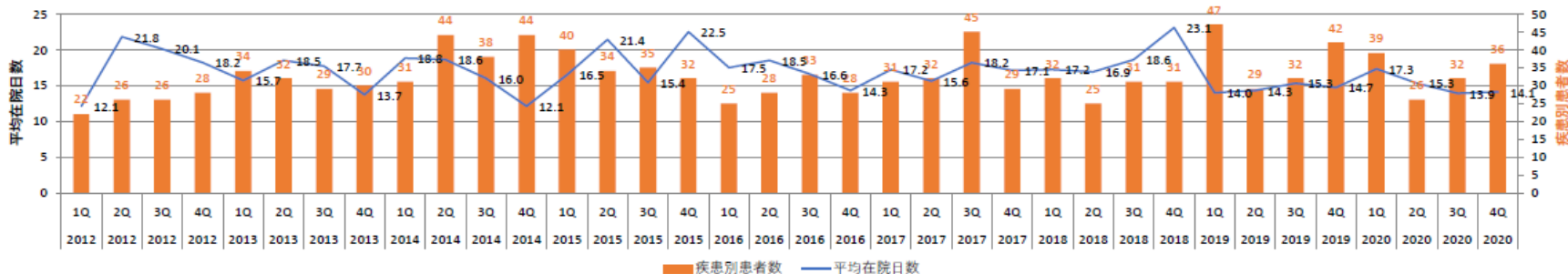
②参加病院限定

2) 各病院様毎に指標毎に過去に提出されたデータをグラフ化した個別レポートを提供。

平均在院日数_疾患別（胃の悪性新生物）



平均在院日数_疾患別（結腸の悪性新生物）



分析結果について

①一般向け

< 病院全体 >	
■ 平均在院日数	期間中に退院した患者の在院日数の平均です。本調査の対象となる24疾患について、疾患別全体、重症度別、年代別、性別の計4種類を集計しています。
■ 死亡率	期間中に退院した患者人数に対する、期間中に死亡した患者人数の割合です。本調査の対象となる24疾患について、重症度別、年代別、性別の計3種類を集計しています。
■ 再入院（30日）	期間中に退院した患者人数に対する、予定しない再入院であった退院患者人数の割合です。
■ 医療費	期間中に退院した患者の本調査の対象である24疾患別の入院医療費の平均です。重症度別、年代別、性別の計3種類を集計しています。
■ 手術ありの患者の肺血栓塞栓症（予防対策の実施率）	期間中に肺血栓塞栓症発症のリスクレベルが「中」以上の手術を施行した退院症例につき、肺血栓塞栓症の予防対策（弾性ストッキングの着用、間歇的空気圧迫装置の利用、抗凝固療法のいずれか、または2つ以上）が実施された症例の割合を集計しています。
■ 手術ありの患者の肺血栓塞栓症（肺血栓塞栓症の発生率）	期間中に肺血栓塞栓症発症のリスクレベルが「中」以上の手術を施行した退院症例につき、肺血栓塞栓症を発症した症例の割合を集計しています。
■ 中心静脈カテーテル挿入時の気胸発生率	期間中に中心静脈カテーテルが挿入された退院症例につき、入院後医原性気胸が発生した症例の割合を集計しています。
■ 褥瘡の持込率	期間中の退院症例につき、入院時に褥瘡のある症例割合を、年代別に集計しています。

分析結果について

①一般向け

平均在院日数

期間中に退院した患者の在院日数の平均です。

本調査の対象となる24疾患について、疾患別全体、重症度別、年代別、性別の計4種類（2011年度以前は、疾患別全体、重症度別、年代別、性別、入院経路別の5種類）を集計しています。

※参加病院ごとのデータを公開

<計算式>
$$\frac{\text{期間中に退院した患者の在院日数の合計（疾患別、〇〇別）}}{\text{期間中に退院した患者の人数（疾患別、〇〇別）}} \times 100 (\%)$$

	疾患別	重症度別	年代別	性別	入院経路別
2018年度	4-6月	4-6月	4-6月	4-6月	-
	7-9月	7-9月	7-9月	7-9月	
	10-12月	10-12月	10-12月	10-12月	
	H31 1-3月	H31 1-3月	H31 1-3月	H31 1-3月	
	年間集計	年間集計	年間集計	年間集計	
2017年度	4-6月	4-6月	4-6月	4-6月	-
	7-9月	7-9月	7-9月	7-9月	
	10-12月	10-12月	10-12月	10-12月	
	H30 1-3月	H30 1-3月	H30 1-3月	H30 1-3月	

分析結果について

①一般向け

■平均在院日数(疾患別)【第1四半期】

	参加病院全症例		H I T O 病院	あさぎり病院	おびひろ呼吸器科内科病院	ひたちなか総合病院	ホウエツ病院	浦添総合病院	金光病院	金沢文庫病院	恵寿総合病院	光晴会病院	光生病院	広島共立病院	埼玉協同病院	札幌厚生病院	市立秋田総合病院	市立川西病院	志村大宮病院	汐田総合病院	宗像水光会総合病院	織田病院	新葛飾病院
	(単位:日)	中央値	平均値	平均値	平均値	平均値	平均値	平均値	平均値	平均値	平均値	平均値	平均値	平均値	平均値	平均値	平均値	平均値	平均値	平均値	平均値	平均値	平均値
胃の悪性新生物	10.0	14.7	9.7	N/A	N/A	19.9	-	24.3	9.4	15.3	14.5	12.8	28.0	12.6	9.9	11.6	-	9.8	N/A	18.6	18.5	12.9	-
結腸の悪性新生物	9.0	13.7	33.2	N/A	N/A	17.2	-	19.5	12.8	20.2	8.5	8.5	18.2	13.5	12.8	10.8	-	12.5	15.0	18.0	12.8	13.0	-
直腸の悪性新生物	6.0	12.9	16.0	N/A	N/A	20.7	-	21.5	27.0	15.6	22.6	4.2	N/A	2.5	7.4	10.4	-	14.0	N/A	18.5	22.3	18.7	-
気管支および肺の悪性新生物	7.0	11.8	13.7	N/A	9.2	19.1	-	11.2	15.0	32.3	14.2	15.1	38.0	9.0	6.5	10.5	-	11.8	N/A	22.0	4.0	22.8	-
急性心筋梗塞	12.0	14.0	10.6	N/A	N/A	11.6	-	13.4	N/A	N/A	23.4	15.8	N/A	8.0	1.0	11.2	-	6.7	N/A	1.0	12.7	16.7	-
肺炎	11.0	17.1	18.8	7.3	17.7	11.7	-	12.9	15.2	27.6	21.2	14.4	21.4	12.4	12.4	16.6	-	19.9	31.8	19.2	14.3	15.6	-
喘息	6.0	8.9	16.0	8.0	28.0	10.2	-	7.0	13.0	10.5	9.4	8.5	N/A	7.1	4.4	7.2	-	6.6	N/A	17.0	13.0	15.7	-
脳梗塞	16.0	22.2	19.9	11.0	N/A	32.8	-	19.4	21.0	37.6	28.7	N/A	13.8	17.1	19.8	21.3	-	131.0	21.1	18.0	30.9	26.3	-
脳出血	21.0	27.6	15.8	N/A	N/A	8.0	-	33.5	N/A	N/A	18.0	N/A	18.0	28.5	30.8	N/A	-	N/A	17.8	20.2	41.5	34.7	-
糖尿病	14.0	15.8	13.1	13.3	N/A	14.8	-	12.6	26.0	19.0	22.5	20.5	18.2	15.2	12.5	18.6	-	17.7	37.0	14.8	11.1	20.6	-
大腿骨頸部骨折	23.0	25.7	27.5	N/A	N/A	40.1	-	29.0	19.6	47.5	37.0	N/A	34.0	27.4	29.3	31.5	-	21.2	11.7	21.5	33.4	N/A	-
胃潰瘍	9.0	12.2	7.5	15.0	50.0	9.9	-	5.0	21.0	24.0	10.2	16.0	N/A	14.0	8.0	11.6	-	7.5	N/A	9.3	8.6	N/A	-
急性腸炎	5.0	6.2	5.4	3.0	17.0	5.7	-	6.1	10.0	6.4	3.7	5.5	6.5	5.1	4.5	7.4	-	5.9	3.7	8.0	6.1	7.7	-
急性虫垂炎	6.0	7.1	6.3	N/A	N/A	7.4	-	6.1	10.8	10.0	5.9	8.3	N/A	8.0	5.3	9.3	-	6.8	N/A	5.5	10.4	12.0	-
胆石症	8.0	11.0	8.6	N/A	N/A	9.2	-	9.2	15.5	10.7	12.8	11.5	9.0	8.4	10.4	11.8	-	12.3	N/A	22.9	12.5	13.8	-
前立腺肥大症	8.5	10.2	N/A	N/A	N/A	10.2	-	N/A	17.4	N/A	6.2	N/A	N/A	N/A	N/A	8.0	-	12.0	N/A	N/A	17.0	N/A	-
白内障	3.0	3.1	N/A	4.2	N/A	N/A	-	N/A	N/A	3.0	3.2	N/A	3.0	N/A	N/A	4.6	-	4.0	N/A	2.5	2.6	N/A	-
痔核	6.0	6.9	3.0	11.0	N/A	5.0	-	5.8	N/A	N/A	N/A	10.5	N/A	5.0	6.9	3.0	-	6.6	N/A	34.0	2.5	3.0	-
子宮筋腫	9.0	8.1	9.0	5.6	N/A	N/A	-	N/A	N/A	N/A	9.8	N/A	N/A	N/A	8.8	9.3	-	10.0	N/A	N/A	9.0	N/A	-
狭心症	3.0	4.0	2.4	N/A	N/A	3.0	-	4.2	N/A	N/A	3.3	7.9	2.0	6.2	3.4	5.2	-	4.3	2.0	2.3	3.6	3.3	-
腎結石及び尿管結石	3.0	4.3	3.0	N/A	N/A	4.3	-	N/A	7.0	N/A	2.8	4.4	N/A	15.0	5.0	6.3	-	3.3	N/A	N/A	4.8	N/A	-
乳房の悪性新生物	8.0	10.4	8.0	N/A	N/A	13.2	-	6.6	N/A	8.3	20.4	12.5	N/A	6.7	5.7	17.8	-	6.3	N/A	N/A	14.3	10.5	-
膝関節症	19.0	21.5	34.0	N/A	N/A	N/A	-	15.8	26.5	N/A	15.5	N/A	23.0	N/A	27.1	33.3	-	23.0	N/A	17.8	24.7	N/A	-
鼠径ヘルニア	4.0	4.9	6.5	N/A	N/A	3.3	-	8.1	7.1	4.7	7.7	5.1	2.8	4.6	4.6	4.1	-	6.4	N/A	5.0	4.9	10.5	-
主要疾患全体	8.0	12.7	15.6	4.6	12.4	12.4	-	13.2	14.9	15.7	14.5	10.1	18.9	11.0	11.3	10.5	-	11.2	20.9	14.5	13.0	13.7	-

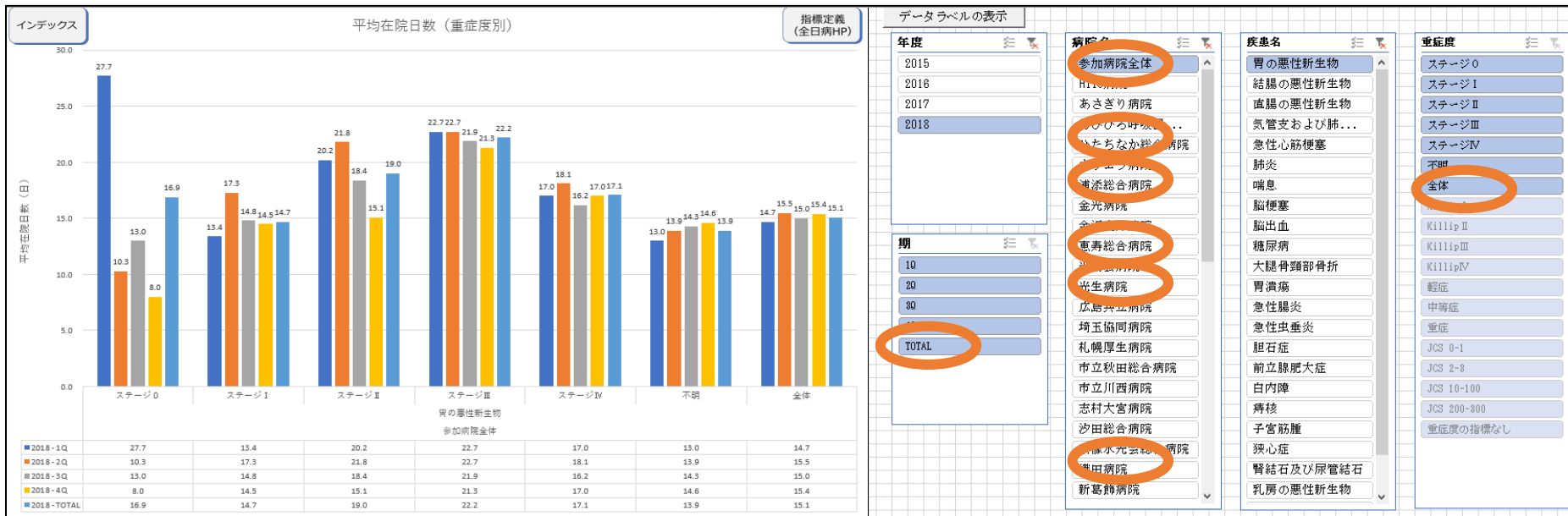
分析結果について

②参加病院限定 1) ピボットグラフを用いた簡易的な分析システム

公益社団法人 全日本病院協会 医療の質評価・公表等推進事業						
2015-2018 分析データ						
© 2019 All Japan Hospital Association						produced by takashi yoshida
No.	指標名	メニュー	分析軸1	分析軸2	分析軸3	備考
1	平均在院日数 (疾患名別)	分析グラフ 指標定義 (全日病HP)	施設名	疾患名		
2	// (疾患名別・重症度別)	分析グラフ 指標定義 (全日病HP)	施設名	疾患名	重症度	
3	// (疾患名別・年代別)	分析グラフ 指標定義 (全日病HP)	施設名	疾患名	年代	
4	// (疾患名別・性別)	分析グラフ 指標定義 (全日病HP)	施設名	疾患名	性別	
5	死亡率 (疾患名別・重症度別)	分析グラフ 指標定義 (全日病HP)	疾患名	重症度		
6	// (疾患名別・年代別)	分析グラフ 指標定義 (全日病HP)	疾患名	年代		
7	// (疾患名別・性別)	分析グラフ 指標定義 (全日病HP)	疾患名	性別		
8	予定しない再入院率 (30日以内再入院) (疾患名別)	分析グラフ 指標定義 (全日病HP)	施設名	疾患名		2016年度以前は「6週間以内」
9	// (30日以内再入院) (疾患名別・重症度別)	分析グラフ 指標定義 (全日病HP)	施設名	疾患名	重症度	2016年度以前は「6週間以内」
10	// (30日以内再入院)	分析グラフ 指標定義	施設名	疾患名	年代	2016年度以前は「6週間以内」

分析結果について

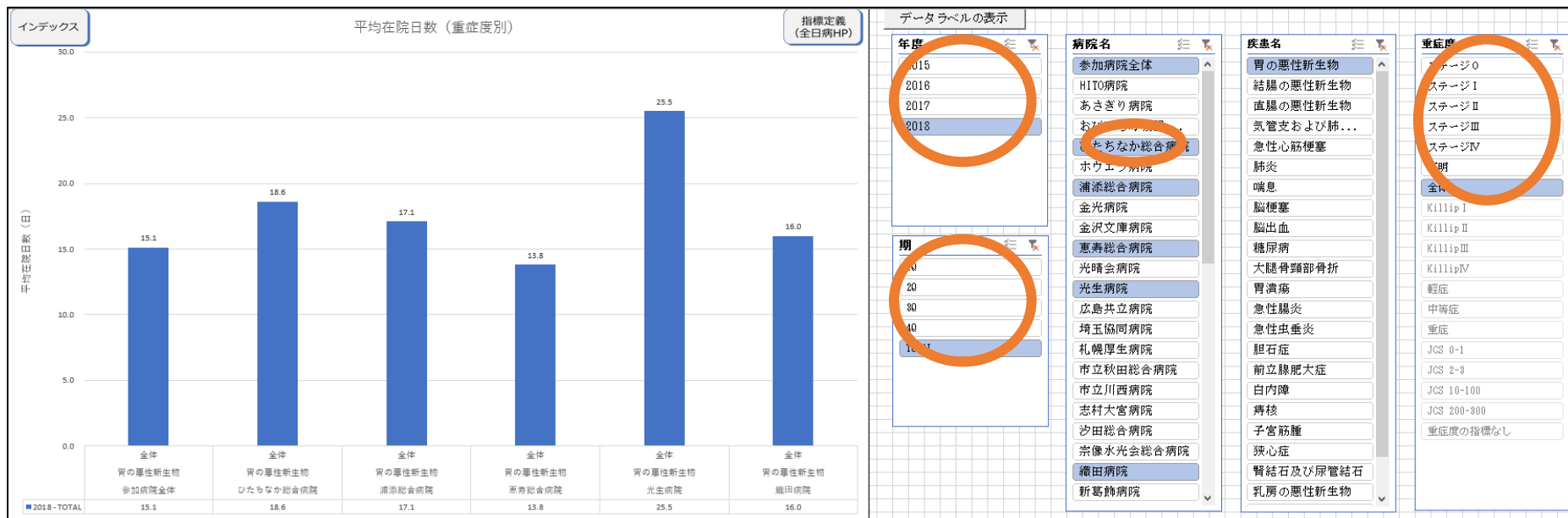
②参加病院限定 1) ピボットグラフを用いた簡易的な分析システム



複数病院でベンチマーク分析を行う場合

分析結果について

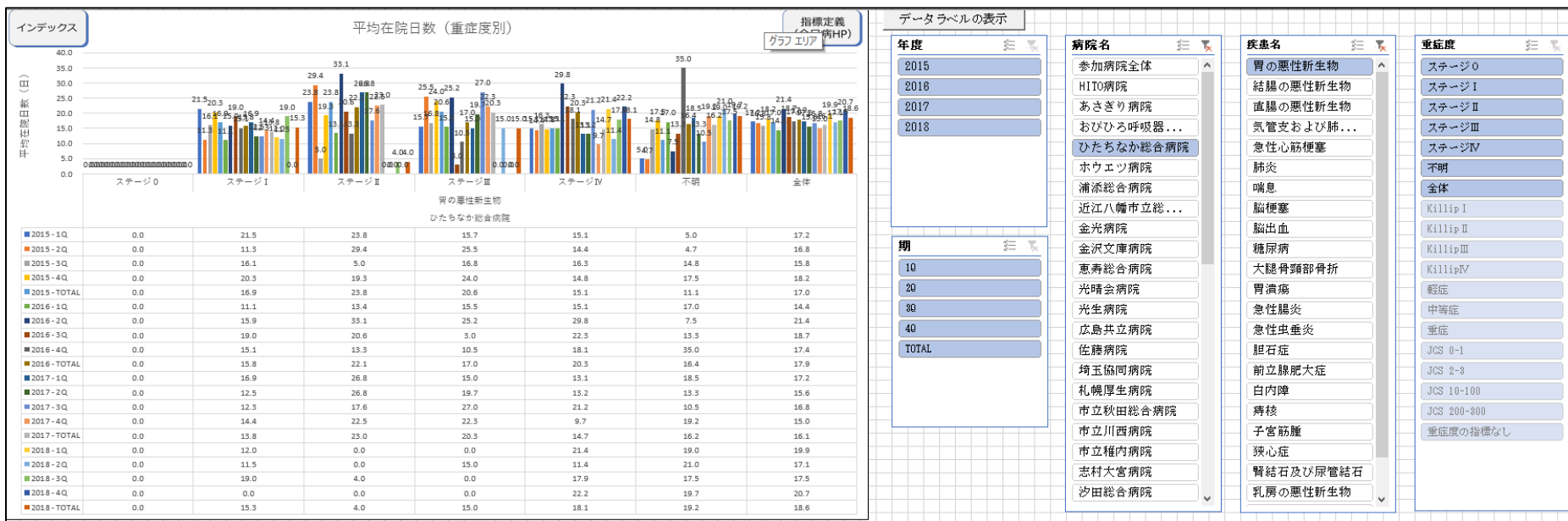
②参加病院限定 1) ピボットグラフを用いた簡易的な分析システム



自院データの経年比較を行う場合

分析結果について

②参加病院限定 1) ピボットグラフを用いた簡易的な分析システム



分析結果について

②参加病院限定 2) 病院個別レポート

指標定義

PDFの「しおり」から
指標を選択

No. 016 手術ありの患者の肺血栓塞栓症（肺血栓塞栓症の発生率）

<https://www.aiba.or.jp/0mg/qual/1/healthcare/indicator/12/>

指標の説明・定義

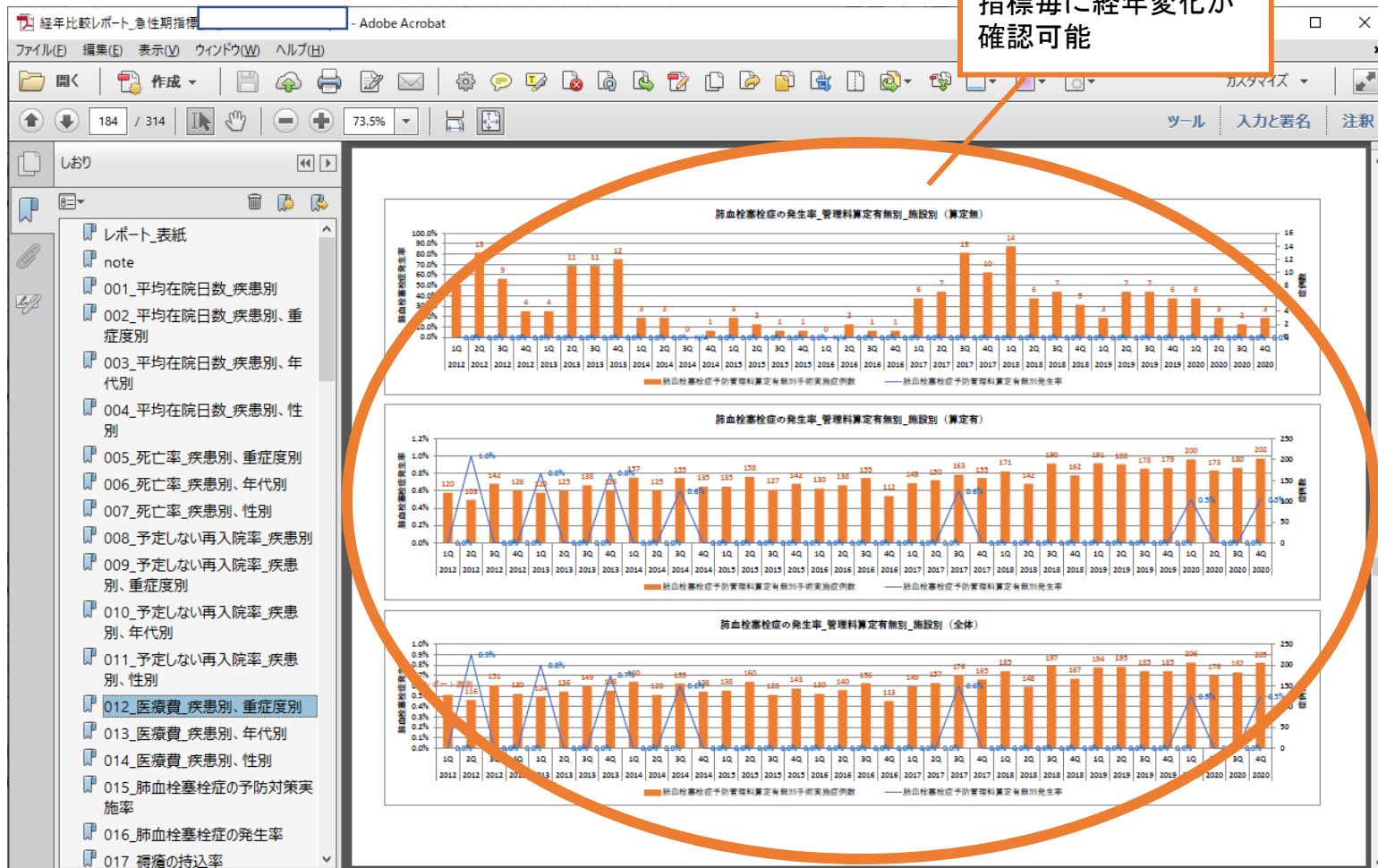
“期間中に肺血栓塞栓症発症のリスクレベルが「中」以上の手術を施行した退院症例につき、肺血栓塞栓症を発症した症例の割合を集計しています。

※参加病院ごとのデータを公開

<計算式>	$\frac{\text{肺血栓塞栓症を発症した患者数}}{\text{血栓塞栓症発症のリスクレベルが「中」以上の手術を施行した退院症例}} \times 100 (\%)$
-------	---

分析結果について

②参加病院限定 2) 病院個別レポート



分析結果について

②参加病院限定 2) 病院個別レポート

グラフの作成元となる
エクセルファイルも提供

No.001 平均在院日数 (疾患別)

指標の説明・定義

期間中に退院した患者の在院日数の平均です。
本調査の対象となる24疾患(※)について、疾患別全体、重症度別、年代別、性別の計4種類(2011年度以前は、疾患別全体、重症度別、年代別、性別、入院経路別の5種類)を集計しています。

※参加病院ごとのデータを公開

<計算式>

$$\frac{\text{期間中に退院した患者の在院日数の合計(疾患別、〇〇別)}}{\text{期間中に退院した患者の人数(疾患別、〇〇別)}} \times 100(\%)$$

※本調査の対象となる24疾患
胃の悪性新生物、結腸の悪性新生物、直腸の悪性新生物、気管支および肺の悪性新生物、急性心筋梗塞、肺炎、喘息、脳梗塞、脳出血、糖尿病、大腿骨頸部骨折、胃潰瘍、急性膵炎、急性虫垂炎、胆石症、前立腺肥大症、白内障、痔核、子宮筋腫、狭心症、腎結核及び尿管結石、乳房の悪性新生物、膝関節症、鼠径ヘルニア

平均在院日数_疾患別 (胃の悪性新生物)

年度	期	平均在院日数
2012	1Q	13.0
2012	2Q	18.5
2012	3Q	18.5
2012	4Q	18.5
2012	年度	18.5
2013	1Q	18.2
2013	2Q	12.3
2013	3Q	18.1
2013	4Q	15.7
2013	年度	18.1
2014	1Q	18.0
2014	2Q	13.4
2014	3Q	13.3
2014	4Q	12.7
2014	年度	13.4
2015	1Q	17.2
2015	2Q	16.8
2015	3Q	15.8
2015	4Q	18.2
2015	年度	16.8
2016	1Q	14.4
2016	2Q	21.4
2016	3Q	18.7
2016	4Q	17.4
2016	年度	18.7
2017	1Q	17.2
2017	2Q	15.6
2017	3Q	18.8
2017	4Q	15.0
2017	年度	16.8
2018	1Q	18.9
2018	2Q	17.1
2018	3Q	17.5
2018	4Q	20.7
2018	年度	18.5
2019	1Q	21.3
2019	2Q	18.5
2019	3Q	16.7
2019	4Q	16.4
2019	年度	18.5
2020	1Q	12.7
2020	2Q	19.8
2020	3Q	13.0
2020	4Q	14.3
2020	年度	14.3

年度	期	平均在院日数_疾患別_胃	平均在院日数_疾患別_肺	平均在院日数_疾患別_心筋梗塞	患者数_比較	年度	期
2012	1Q	13	38	13.0	38	13	2012 1Q
2012	2Q	18.5	43	18.5	43	18.5	2012 2Q
2012	3Q	18.5	43	18.5	43	18.5	2012 3Q
2012	4Q	18.5	50	18.5	50	18.5	2012 4Q
2013	1Q	18.2	54	18.2	54	18.2	2013 1Q
2013	2Q	12.3	35	12.3	35	12.3	2013 2Q
2013	3Q	18.1	33	18.1	33	18.1	2013 3Q
2013	4Q	15.7	43	15.7	43	15.7	2013 4Q
2014	1Q	18.0	41	18.0	41	18.0	2014 1Q
2014	2Q	13.4	53	13.4	53	13.4	2014 2Q
2014	3Q	13.3	49	13.3	49	13.3	2014 3Q
2014	4Q	12.7	47	12.7	47	12.7	2014 4Q
2015	1Q	17.2	50	17.2	50	17.2	2015 1Q
2015	2Q	16.8	58	16.8	58	16.8	2015 2Q
2015	3Q	15.8	38	15.8	38	15.8	2015 3Q
2015	4Q	18.2	40	18.2	40	18.2	2015 4Q
2016	1Q	14.4	51	14.4	51	14.4	2016 1Q
2016	2Q	21.4	48	21.4	48	21.4	2016 2Q
2016	3Q	18.7	47	18.7	47	18.7	2016 3Q
2016	4Q	17.4	37	17.4	37	17.4	2016 4Q
2017	1Q	17.2	34	17.2	34	17.2	2017 1Q
2017	2Q	15.6	41	15.6	41	15.6	2017 2Q
2017	3Q	18.8	48	18.8	48	18.8	2017 3Q
2017	4Q	15.0	50	15.0	50	15.0	2017 4Q
2018	1Q	18.9	42	18.9	42	18.9	2018 1Q
2018	2Q	17.1	48	17.1	48	17.1	2018 2Q
2018	3Q	17.5	51	17.5	51	17.5	2018 3Q
2018	4Q	20.7	34	20.7	34	20.7	2018 4Q
2019	1Q	21.3	51	21.3	51	21.3	2019 1Q
2019	2Q	18.5	34	18.5	34	18.5	2019 2Q
2019	3Q	16.7	39	16.7	39	16.7	2019 3Q
2019	4Q	16.4	37	16.4	37	16.4	2019 4Q
2020	1Q	12.7	24	12.7	24	12.7	2020 1Q
2020	2Q	19.8	29	19.8	29	19.8	2020 2Q
2020	3Q	13.0	46	13.0	46	13.0	2020 3Q
2020	4Q	14.3	26	14.3	26	14.3	2020 4Q