

公益社団法人 全日本病院協会
診療アウトカム評価事業
急性期指標 集計レポート

2025年度 急性期グループ
第3四半期（10～12月）

公益社団法人 全日本病院協会
医療の質向上委員会

作成日：2026年4月21日

**2025年度 診療アウトカム評価事業
参加病院一覧（急性期グループ、慢性期グループ含む）**

No.	都道府県	病院名	総病床数
1	北海道	社会医療法人恵和会 西岡病院	98
2	北海道	社会医療法人恵和会 帯広中央病院	148
3	北海道	社会医療法人孝仁会 釧路孝仁会記念病院	199
4	宮城県	社会医療法人康陽会 中嶋病院	151
5	茨城県	株式会社日立製作所 ひたちなか総合病院	0
6	茨城県	医療法人社団光仁会 総合守谷第一病院	0
7	茨城県	医療法人博仁会 志村大宮病院	0
8	茨城県	医療法人社団善仁会 小山記念病院	0
9	埼玉県	医療法人社団哺育会 白岡中央総合病院	0
10	埼玉県	医療法人社団協友会 越谷誠和病院	0
11	埼玉県	医療法人社団武蔵野会 新座志木中央総合病院	0
12	埼玉県	医療法人社団協友会 東川口病院	0
13	埼玉県	社会医療法人ジャパンメディカルアライアンス 東埼玉総合病院	0
14	埼玉県	医療法人 埼玉成恵会病院	0
15	埼玉県	医療法人社団愛友会 三郷中央総合病院	0
16	埼玉県	医療法人社団協友会 吉川中央総合病院	0
17	千葉県	医療法人社団愛友会 津田沼中央総合病院	0
18	千葉県	医療法人社団協友会 船橋総合病院	0
19	千葉県	医療法人徳洲会 野田総合病院	0
20	東京都	公益財団法人東京都医療保健協会 練馬総合病院	0
21	東京都	社会医療法人社団正志会 南町田病院	0
22	東京都	社会医療法人社団正志会 平成立石病院	0
23	東京都	医療法人財団利定会 大久野病院	0
24	東京都	医療法人社団時正会 佐々総合病院	0
25	東京都	東海大学医学部付属八王子病院	0
26	東京都	医療法人財団明理会 明理会中央総合病院	0
27	東京都	医療法人社団明芳会 板橋中央総合病院	0
28	東京都	医療法人社団 竹口病院	0
29	神奈川県	公益財団法人横浜勤労者福祉協会 汐田総合病院	0
30	神奈川県	医療法人社団協友会 金沢文庫病院	0
31	神奈川県	社会医療法人ジャパンメディカルアライアンス 海老名総合病院	0
32	神奈川県	医療法人横浜未来ヘルスケアシステム 戸塚共立第2病院	0
33	神奈川県	医療法人横浜未来ヘルスケアシステム 戸塚共立第1病院	0
34	神奈川県	社会医療法人ジャパンメディカルアライアンス 座間総合病院	0
35	山梨県	医療法人社団協友会 笛吹中央病院	0
36	愛知県	医療法人済衆館 済衆館病院	0
37	京都府	医療法人社団洛和会 洛和会丸太町病院	0
38	京都府	医療法人啓信会 京都きづ川病院	0
39	大阪府	社会医療法人ペガサス 馬場記念病院	0
40	兵庫県	医療法人社団英明会 大西脳神経外科病院	0
41	兵庫県	医療法人尚和会 宝塚第一病院	0
42	岡山県	医療法人社団同仁会 金光病院	0
43	岡山県	社会医療法人 光生病院	0
44	広島県	社会医療法人祥和会 脳神経センター大田記念病院	0
45	福岡県	一般財団法人平成紫川会 小倉記念病院	0
46	佐賀県	社会医療法人祐愛会 織田病院	0
47	長崎県	特定医療法人 光晴会病院	0
48	長崎県	社会医療法人財団白十字会 佐世保中央病院	0
49	大分県	医療法人 大分記念病院	0
50	沖縄県	社会医療法人仁愛会 浦添総合病院	0

No. 001 平均在院日数（疾患別）

指標の説明・定義

期間中に退院した患者の在院日数の平均です。

本調査の対象となる24疾患（※）について、疾患別全体、重症度別、年代別、性別の計4種類（2011年度以前は、疾患別全体、重症度別、年代別、性別、入院経路別の5種類）を集計しています。

※参加病院ごとのデータを公開

【データソース】 DPC

〈計算式〉	期間中に退院した患者の在院日数の合計（疾患別、〇〇別）	× 100 (%)
	期間中に退院した患者の人数（疾患別、〇〇別）	

※本調査の対象となる24疾患

胃の悪性新生物、結腸の悪性新生物、直腸の悪性新生物、気管支および肺の悪性新生物、急性心筋梗塞、肺炎、喘息、脳梗塞、脳出血、糖尿病、大腿骨頸部骨折、胃潰瘍、急性腸炎、急性虫垂炎、胆石症、前立腺肥大症、白内障、痔核、子宮筋腫、狭心症、腎結石及び尿管結石、乳房の悪性新生物、膝関節症、鼠径ヘルニア

No. 002 平均在院日数（疾患別、重症度別）

指標の説明・定義

期間中に退院した患者の在院日数の平均です。

本調査の対象となる24疾患（※）について、疾患別全体、重症度別、年代別、性別の計4種類（2011年度以前は、疾患別全体、重症度別、年代別、性別、入院経路別の5種類）を集計しています。

※参加病院ごとのデータを公開

【データソース】 DPC

〈計算式〉	期間中に退院した患者の在院日数の合計（疾患別、〇〇別）	× 100 (%)
	期間中に退院した患者の人数（疾患別、〇〇別）	

※本調査の対象となる24疾患

胃の悪性新生物、結腸の悪性新生物、直腸の悪性新生物、気管支および肺の悪性新生物、急性心筋梗塞、肺炎、喘息、脳梗塞、脳出血、糖尿病、大腿骨頸部骨折、胃潰瘍、急性腸炎、急性虫垂炎、胆石症、前立腺肥大症、白内障、痔核、子宮筋腫、狭心症、腎結石及び尿管結石、乳房の悪性新生物、膝関節症、鼠径ヘルニア

※ハイパーリンク表記は、2024/02/28時点でデータ集計済みの病院です。

Table with columns for medical categories (e.g., 胃の悪性新生物, 結腸の悪性新生物) and rows for various metrics (平均日数, 重症度別). The table contains a large volume of numerical data organized in a grid format.

No. 003 平均在院日数（疾患別、年代別）

指標の説明・定義

期間中に退院した患者の在院日数の平均です。

本調査の対象となる24疾患（※）について、疾患別全体、重症度別、年代別、性別の計4種類（2011年度以前は、疾患別全体、重症度別、年代別、性別、入院経路別の5種類）を集計しています。

※参加病院ごとのデータを公開

【データソース】 DPC

〈計算式〉	期間中に退院した患者の在院日数の合計（疾患別、〇〇別）	× 100 (%)
	期間中に退院した患者の人数（疾患別、〇〇別）	

※本調査の対象となる24疾患

胃の悪性新生物、結腸の悪性新生物、直腸の悪性新生物、気管支および肺の悪性新生物、急性心筋梗塞、肺炎、喘息、脳梗塞、脳出血、糖尿病、大腿骨頸部骨折、胃潰瘍、急性腸炎、急性虫垂炎、胆石症、前立腺肥大症、白内障、痔核、子宮筋腫、狭心症、腎結石及び尿管結石、乳房の悪性新生物、膝関節症、鼠径ヘルニア

Table with columns for medical categories (大腸骨幹部骨折, 胃潰瘍, 急性肺炎, 急性虫垂炎, 胆石症), age groups (0歳代 to 100歳以上), and average hospitalization days (平均). Rows include '参加病院全症例' and '全体' for each category.

Table with columns for age groups (0歳代 to 100歳以上) and gender (前立腺肥大, 白内障, 痔核, 子宮筋腫, 狭心症). Rows include average hospitalization days and number of patients for each category. Data is presented in a grid format with numerical values.

No. 004 平均在院日数（疾患別、性別）

指標の説明・定義

期間中に退院した患者の在院日数の平均です。

本調査の対象となる24疾患（※）について、疾患別全体、重症度別、年代別、性別の計4種類（2011年度以前は、疾患別全体、重症度別、年代別、性別、入院経路別の5種類）を集計しています。

※参加病院ごとのデータを公開

【データソース】 DPC

〈計算式〉	期間中に退院した患者の在院日数の合計（疾患別、〇〇別）	× 100 (%)
	期間中に退院した患者の人数（疾患別、〇〇別）	

※本調査の対象となる24疾患

胃の悪性新生物、結腸の悪性新生物、直腸の悪性新生物、気管支および肺の悪性新生物、急性心筋梗塞、肺炎、喘息、脳梗塞、脳出血、糖尿病、大腿骨頸部骨折、胃潰瘍、急性腸炎、急性虫垂炎、胆石症、前立腺肥大症、白内障、痔核、子宮筋腫、狭心症、腎結石及び尿管結石、乳房の悪性新生物、膝関節症、鼠径ヘルニア

No. 005 死亡率（疾患別、重症度別）

指標の説明・定義

期間中に退院した患者人数に対する、期間中に死亡した患者人数の割合です。
本調査の対象となる24疾患について、重症度別、年代別、性別の計3種類（2011年度以前は、重症度別、年代別、性別、入院経路別の計4種類）を集計しています。

※参加病院の平均値を公開 別ファイル参照

【データソース】DPC

〈計算式〉	期間中に死亡した患者の人数（疾患別、〇〇別）	× 100 (%)
	期間中に退院した患者の人数（疾患別、〇〇別）	

※本調査の対象となる24疾患

胃の悪性新生物、結腸の悪性新生物、直腸の悪性新生物、気管支および肺の悪性新生物、急性心筋梗塞、肺炎、喘息、脳梗塞、脳出血、糖尿病、大腿骨頸部骨折、胃潰瘍、急性腸炎、急性虫垂炎、胆石症、前立腺肥大症、白内障、痔核、子宮筋腫、狭心症、腎結石及び尿管結石、乳房の悪性新生物、膝関節症、鼠径ヘルニア

■死亡率(重症度別)【第3四半期】

2026/02/28

		死亡率(%)	死亡症例数(人)	症例数(人)
胃の悪性新生物	ステージ0	0.0	0	6
	ステージI	1.4	2	144
	ステージII	0.0	0	45
	ステージIII	2.4	1	41
	ステージIV	11.4	12	105
	不明	14.1	28	199
	全体	8.0	43	540
結腸の悪性新生物	ステージ0	0.0	0	51
	ステージI	0.0	0	84
	ステージII	0.9	1	117
	ステージIII	1.3	2	152
	ステージIV	6.5	9	139
	不明	5.1	16	312
	全体	3.3	28	855
直腸の悪性新生物	ステージ0	0.0	0	11
	ステージI	1.8	1	56
	ステージII	0.0	0	57
	ステージIII	0.0	0	92
	ステージIV	5.7	4	70
	不明	10.3	17	165
	全体	4.9	22	451
気管支および肺の悪性新生物	ステージ0	0.0	0	8
	ステージI	0.6	1	175
	ステージII	0.0	0	54
	ステージIII	2.4	3	123
	ステージIV	11.7	26	222
	不明	10.1	48	477
	全体	7.4	78	1059
急性心筋梗塞	Killip I	1.1	2	176
	Killip II	3.4	5	147
	Killip III	41.2	7	17
	Killip IV	48.6	18	37
	不明	15.9	7	44
	全体	9.3	39	421
肺炎	軽症	3.7	24	642
	中等症	10.0	26	261
	重症	14.9	168	1125
	不明	0.6	1	170
	全体	10.0	219	2198
喘息	重症度の指標なし	1.2	2	171
	全体	1.2	2	171
脳梗塞	JCS 0-1	1.9	30	1594
	JCS 2-3	6.4	43	670
	JCS 10-100	15.7	31	198
	JCS 200-300	52.9	18	34
	不明	N/A	0	0
	全体	4.9	122	2496
脳出血	JCS 0-1	3.8	15	396
	JCS 2-3	4.1	7	172
	JCS 10-100	13.6	19	140
	JCS 200-300	64.9	72	111
	不明	N/A	0	0
	全体	13.8	113	819
糖尿病	重症度の指標なし	3.2	11	346
	全体	3.2	11	346
大腿骨頸部骨折	重症度の指標なし	2.2	17	777
	全体	2.2	17	777
胃潰瘍	重症度の指標なし	0.0	0	128
	全体	0.0	0	128
急性腸炎	重症度の指標なし	0.4	2	450
	全体	0.4	2	450

■死亡率(重症度別)【第3四半期】

2026/02/28

		死亡率(%)	死亡症例数(人)	症例数(人)
急性虫垂炎	重症度の指標なし	0.0	0	436
	全体	0.0	0	436
胆石症	重症度の指標なし	0.9	10	1163
	全体	0.9	10	1163
前立腺肥大症	重症度の指標なし	0.6	1	178
	全体	0.6	1	178
白内障	重症度の指標なし	0.0	0	1278
	全体	0.0	0	1278
痔核	重症度の指標なし	0.0	0	118
	全体	0.0	0	118
子宮筋腫	重症度の指標なし	0.0	0	239
	全体	0.0	0	239
狭心症	重症度の指標なし	0.2	3	1918
	全体	0.2	3	1918
腎結石及び尿管結石	重症度の指標なし	0.5	2	417
	全体	0.5	2	417
乳房の悪性新生物	ステージ0	0.0	0	11
	ステージI	0.0	0	126
	ステージII	0.7	1	150
	ステージIII	6.5	3	46
	ステージIV	12.5	3	24
	不明	9.2	9	98
	全体	3.5	16	455
膝関節症	重症度の指標なし	0.0	0	403
	全体	0.0	0	403
鼠径ヘルニア	重症度の指標なし	0.1	1	687
	全体	0.1	1	687

No. 006 死亡率（疾患別、年代別）

指標の説明・定義

期間中に退院した患者人数に対する、期間中に死亡した患者人数の割合です。
本調査の対象となる24疾患について、重症度別、年代別、性別の計3種類（2011年度以前は、重症度別、年代別、性別、入院経路別の計4種類）を集計しています。

※参加病院の平均値を公開 別ファイル参照

【データソース】DPC

〈計算式〉	期間中に死亡した患者の人数（疾患別、〇〇別）	× 100 (%)
	期間中に退院した患者の人数（疾患別、〇〇別）	

※本調査の対象となる24疾患

胃の悪性新生物、結腸の悪性新生物、直腸の悪性新生物、気管支および肺の悪性新生物、急性心筋梗塞、肺炎、喘息、脳梗塞、脳出血、糖尿病、大腿骨頸部骨折、胃潰瘍、急性腸炎、急性虫垂炎、胆石症、前立腺肥大症、白内障、痔核、子宮筋腫、狭心症、腎結石及び尿管結石、乳房の悪性新生物、膝関節症、鼠径ヘルニア

■死亡率(年代別)【第3四半期】

2026/02/28

		死亡率(%)	死亡症例数(人)	症例数(人)
胃の悪性新生物	0歳代	N/A	0	0
	10歳代	N/A	0	0
	20歳代	N/A	0	0
	30歳代	0.0	0	1
	40歳代	0.0	0	13
	50歳代	5.9	2	34
	60歳代	2.4	2	82
	70歳代	9.4	20	212
	80歳代	8.0	14	174
	90歳代	21.7	5	23
	100歳以上	0.0	0	1
	全体	8.0	43	540
	結腸の悪性新生物	0歳代	N/A	0
10歳代		N/A	0	0
20歳代		N/A	0	0
30歳代		0.0	0	4
40歳代		0.0	0	28
50歳代		5.6	4	72
60歳代		1.4	2	145
70歳代		2.7	9	331
80歳代		4.2	10	236
90歳代		7.7	3	39
100歳以上		N/A	0	0
全体		3.3	28	855
直腸の悪性新生物		0歳代	N/A	0
	10歳代	N/A	0	0
	20歳代	0.0	0	2
	30歳代	0.0	0	8
	40歳代	0.0	0	12
	50歳代	4.9	3	61
	60歳代	4.7	6	128
	70歳代	6.3	10	160
	80歳代	3.0	2	67
	90歳代	7.7	1	13
	100歳以上	N/A	0	0
	全体	4.9	22	451
	気管支および肺の悪性新生物	0歳代	N/A	0
10歳代		N/A	0	0
20歳代		N/A	0	0
30歳代		0.0	0	1
40歳代		15.0	3	20
50歳代		1.4	1	69
60歳代		3.3	7	211
70歳代		5.8	29	501
80歳代		12.1	28	232
90歳代		40.0	10	25
100歳以上		N/A	0	0
全体		7.4	78	1059
急性心筋梗塞		0歳代	N/A	0
	10歳代	N/A	0	0
	20歳代	N/A	0	0
	30歳代	0.0	0	8
	40歳代	0.0	0	21
	50歳代	0.0	0	66
	60歳代	5.6	5	89
	70歳代	7.6	9	118
	80歳代	17.6	16	91
	90歳代	33.3	9	27
	100歳以上	0.0	0	1
	全体	9.3	39	421

■死亡率(年代別)【第3四半期】

2026/02/28

		死亡率(%)	死亡症例数(人)	症例数(人)
肺炎	0歳代	0.0	0	151
	10歳代	0.0	0	47
	20歳代	0.0	0	53
	30歳代	0.0	0	57
	40歳代	3.8	2	53
	50歳代	3.8	3	80
	60歳代	4.3	5	115
	70歳代	8.7	35	402
	80歳代	10.7	87	811
	90歳代	20.2	83	411
	100歳以上	22.2	4	18
	全体	10.0	219	2198
	喘息	0歳代	0.0	0
10歳代		0.0	0	11
20歳代		0.0	0	3
30歳代		0.0	0	3
40歳代		0.0	0	9
50歳代		0.0	0	19
60歳代		0.0	0	21
70歳代		0.0	0	26
80歳代		5.0	1	20
90歳代		11.1	1	9
100歳以上		N/A	0	0
全体		1.2	2	171
脳梗塞		0歳代	0.0	0
	10歳代	0.0	0	1
	20歳代	0.0	0	1
	30歳代	0.0	0	9
	40歳代	0.0	0	63
	50歳代	1.6	3	187
	60歳代	1.6	5	305
	70歳代	2.5	18	721
	80歳代	5.3	47	886
	90歳代	14.6	46	316
	100歳以上	50.0	3	6
	全体	4.9	122	2496
	脳出血	0歳代	N/A	0
10歳代		N/A	0	0
20歳代		0.0	0	5
30歳代		6.3	1	16
40歳代		9.5	6	63
50歳代		8.1	12	149
60歳代		5.1	8	156
70歳代		15.2	29	191
80歳代		21.9	43	196
90歳代		32.6	14	43
100歳以上		N/A	0	0
全体		13.8	113	819
糖尿病		0歳代	N/A	0
	10歳代	N/A	0	0
	20歳代	0.0	0	10
	30歳代	0.0	0	13
	40歳代	0.0	0	19
	50歳代	0.0	0	47
	60歳代	1.9	1	52
	70歳代	3.0	3	99
	80歳代	5.4	5	93
	90歳代	15.4	2	13
	100歳以上	N/A	0	0
	全体	3.2	11	346

■死亡率(年代別)【第3四半期】

2026/02/28

		死亡率(%)	死亡症例数(人)	症例数(人)
大腿骨頸部骨折	0歳代	N/A	0	0
	10歳代	N/A	0	0
	20歳代	N/A	0	0
	30歳代	0.0	0	1
	40歳代	0.0	0	2
	50歳代	0.0	0	23
	60歳代	0.0	0	53
	70歳代	0.6	1	174
	80歳代	2.0	7	351
	90歳代	5.5	9	165
	100歳以上	0.0	0	8
	全体	2.2	17	777
	胃潰瘍	0歳代	N/A	0
10歳代		0.0	0	1
20歳代		0.0	0	5
30歳代		0.0	0	1
40歳代		0.0	0	6
50歳代		0.0	0	25
60歳代		0.0	0	12
70歳代		0.0	0	26
80歳代		0.0	0	39
90歳代		0.0	0	13
100歳以上		N/A	0	0
全体		0.0	0	128
急性腸炎		0歳代	0.0	0
	10歳代	0.0	0	35
	20歳代	0.0	0	60
	30歳代	0.0	0	37
	40歳代	0.0	0	42
	50歳代	0.0	0	47
	60歳代	0.0	0	36
	70歳代	0.0	0	56
	80歳代	0.0	0	83
	90歳代	4.5	1	22
	100歳以上	100.0	1	1
	全体	0.4	2	450
	急性虫垂炎	0歳代	0.0	0
10歳代		0.0	0	44
20歳代		0.0	0	72
30歳代		0.0	0	59
40歳代		0.0	0	61
50歳代		0.0	0	67
60歳代		0.0	0	44
70歳代		0.0	0	42
80歳代		0.0	0	33
90歳代		0.0	0	10
100歳以上		N/A	0	0
全体		0.0	0	436
胆石症		0歳代	0.0	0
	10歳代	N/A	0	0
	20歳代	0.0	0	15
	30歳代	0.0	0	45
	40歳代	0.0	0	70
	50歳代	0.0	0	153
	60歳代	0.0	0	151
	70歳代	0.4	1	273
	80歳代	1.8	6	340
	90歳代	2.6	3	114
	100歳以上	0.0	0	1
	全体	0.9	10	1163

■死亡率(年代別)【第3四半期】

2026/02/28

		死亡率(%)	死亡症例数(人)	症例数(人)
前立腺肥大症	0歳代	N/A	0	0
	10歳代	N/A	0	0
	20歳代	N/A	0	0
	30歳代	N/A	0	0
	40歳代	N/A	0	0
	50歳代	0.0	0	4
	60歳代	0.0	0	30
	70歳代	0.0	0	69
	80歳代	0.0	0	68
	90歳代	14.3	1	7
	100歳以上	N/A	0	0
	全体	0.6	1	178
白内障	0歳代	N/A	0	0
	10歳代	N/A	0	0
	20歳代	N/A	0	0
	30歳代	0.0	0	1
	40歳代	0.0	0	7
	50歳代	0.0	0	41
	60歳代	0.0	0	136
	70歳代	0.0	0	599
	80歳代	0.0	0	445
	90歳代	0.0	0	49
	100歳以上	N/A	0	0
	全体	0.0	0	1278
痔核	0歳代	N/A	0	0
	10歳代	0.0	0	1
	20歳代	0.0	0	3
	30歳代	0.0	0	9
	40歳代	0.0	0	13
	50歳代	0.0	0	26
	60歳代	0.0	0	18
	70歳代	0.0	0	32
	80歳代	0.0	0	15
	90歳代	0.0	0	1
	100歳以上	N/A	0	0
	全体	0.0	0	118
子宮筋腫	0歳代	N/A	0	0
	10歳代	N/A	0	0
	20歳代	0.0	0	7
	30歳代	0.0	0	35
	40歳代	0.0	0	144
	50歳代	0.0	0	45
	60歳代	0.0	0	3
	70歳代	0.0	0	5
	80歳代	N/A	0	0
	90歳代	N/A	0	0
	100歳以上	N/A	0	0
	全体	0.0	0	239
狭心症	0歳代	N/A	0	0
	10歳代	N/A	0	0
	20歳代	N/A	0	0
	30歳代	0.0	0	5
	40歳代	0.0	0	73
	50歳代	0.0	0	207
	60歳代	0.3	1	380
	70歳代	0.0	0	738
	80歳代	0.4	2	463
	90歳代	0.0	0	52
	100歳以上	N/A	0	0
	全体	0.2	3	1918

■死亡率(年代別)【第3四半期】

2026/02/28

		死亡率(%)	死亡症例数(人)	症例数(人)
腎結石及び尿管結石	0歳代	N/A	0	0
	10歳代	N/A	0	0
	20歳代	0.0	0	13
	30歳代	0.0	0	24
	40歳代	0.0	0	39
	50歳代	0.0	0	96
	60歳代	0.0	0	86
	70歳代	0.0	0	93
	80歳代	1.9	1	54
	90歳代	8.3	1	12
	100歳以上	N/A	0	0
	全体	0.5	2	417
	乳房の悪性新生物	0歳代	N/A	0
10歳代		N/A	0	0
20歳代		N/A	0	0
30歳代		0.0	0	11
40歳代		5.1	4	79
50歳代		2.0	2	99
60歳代		3.2	3	94
70歳代		3.0	3	100
80歳代		5.0	3	60
90歳代		8.3	1	12
100歳以上		N/A	0	0
全体		3.5	16	455
膝関節症		0歳代	N/A	0
	10歳代	N/A	0	0
	20歳代	N/A	0	0
	30歳代	0.0	0	1
	40歳代	0.0	0	7
	50歳代	0.0	0	23
	60歳代	0.0	0	67
	70歳代	0.0	0	176
	80歳代	0.0	0	125
	90歳代	0.0	0	4
	100歳以上	N/A	0	0
	全体	0.0	0	403
	鼠径ヘルニア	0歳代	0.0	0
10歳代		0.0	0	1
20歳代		0.0	0	7
30歳代		0.0	0	12
40歳代		0.0	0	23
50歳代		0.0	0	79
60歳代		0.0	0	148
70歳代		0.0	0	216
80歳代		0.6	1	163
90歳代		0.0	0	21
100歳以上		N/A	0	0
全体		0.1	1	687

No. 007 死亡率（疾患別、性別）

指標の説明・定義

期間中に退院した患者人数に対する、期間中に死亡した患者人数の割合です。
本調査の対象となる24疾患について、重症度別、年代別、性別の計3種類（2011年度以前は、重症度別、年代別、性別、入院経路別の計4種類）を集計しています。

※参加病院の平均値を公開 別ファイル参照

【データソース】DPC

〈計算式〉	期間中に死亡した患者の人数（疾患別、〇〇別）	× 100 (%)
	期間中に退院した患者の人数（疾患別、〇〇別）	

※本調査の対象となる24疾患

胃の悪性新生物、結腸の悪性新生物、直腸の悪性新生物、気管支および肺の悪性新生物、急性心筋梗塞、肺炎、喘息、脳梗塞、脳出血、糖尿病、大腿骨頸部骨折、胃潰瘍、急性腸炎、急性虫垂炎、胆石症、前立腺肥大症、白内障、痔核、子宮筋腫、狭心症、腎結石及び尿管結石、乳房の悪性新生物、膝関節症、鼠径ヘルニア

■死亡率(性別)【第3四半期】

2026/02/28

		死亡率(%)	死亡症例数(人)	症例数(人)
胃の悪性新生物	男	6.1	23	375
	女	12.1	20	165
	全体	8.0	43	540
結腸の悪性新生物	男	4.0	20	494
	女	2.2	8	361
	全体	3.3	28	855
直腸の悪性新生物	男	4.6	13	280
	女	5.3	9	171
	全体	4.9	22	451
気管支および肺の悪性新生物	男	8.0	61	758
	女	5.6	17	301
	全体	7.4	78	1059
急性心筋梗塞	男	6.8	19	280
	女	14.2	20	141
	全体	9.3	39	421
肺炎	男	11.4	132	1154
	女	8.3	87	1044
	全体	10.0	219	2198
喘息	男	0.0	0	72
	女	2.0	2	99
	全体	1.2	2	171
脳梗塞	男	4.1	57	1390
	女	5.9	65	1106
	全体	4.9	122	2496
脳出血	男	12.8	51	397
	女	14.7	62	422
	全体	13.8	113	819
糖尿病	男	3.0	6	198
	女	3.4	5	148
	全体	3.2	11	346
大腿骨頸部骨折	男	5.3	10	187
	女	1.2	7	590
	全体	2.2	17	777
胃潰瘍	男	0.0	0	70
	女	0.0	0	58
	全体	0.0	0	128
急性腸炎	男	0.0	0	201
	女	0.8	2	249
	全体	0.4	2	450
急性虫垂炎	男	0.0	0	224
	女	0.0	0	212
	全体	0.0	0	436
胆石症	男	0.9	5	585
	女	0.9	5	578
	全体	0.9	10	1163
前立腺肥大症	男	0.6	1	178
	女	N/A	0	0
	全体	0.6	1	178
白内障	男	0.0	0	536
	女	0.0	0	742
	全体	0.0	0	1278
痔核	男	0.0	0	81
	女	0.0	0	37
	全体	0.0	0	118
子宮筋腫	男	N/A	0	0
	女	0.0	0	239
	全体	0.0	0	239
狭心症	男	0.2	3	1375
	女	0.0	0	543
	全体	0.2	3	1918
腎結石及び尿管結石	男	0.0	0	238
	女	1.1	2	179
	全体	0.5	2	417

■ 死亡率(性別)【第3四半期】

2026/02/28

		死亡率(%)	死亡症例数(人)	症例数(人)
乳房の悪性新生物	男	0.0	0	4
	女	3.5	16	451
	全体	3.5	16	455
膝関節症	男	0.0	0	120
	女	0.0	0	283
	全体	0.0	0	403
鼠径ヘルニア	男	0.2	1	634
	女	0.0	0	53
	全体	0.1	1	687

No. 008 予定しない再入院率（疾患別）

指標の説明・定義

期間中に退院した患者人数に対する、予定しない再入院であった退院患者人数の割合です。

※予定しない再入院：同一の疾患で退院後、それぞれの期間内に予期せずに再度入院する場合をいいます。

※参加病院ごとのデータを公開

【データソース】 DPC

〈計算式〉	前回の退院日が30日以内の救急医療入院患者数	× 100 (%)
	退院患者数	

※本調査の対象となる24疾患

胃の悪性新生物、結腸の悪性新生物、直腸の悪性新生物、気管支および肺の悪性新生物、急性心筋梗塞、肺炎、喘息、脳梗塞、脳出血、糖尿病、大腿骨頸部骨折、胃潰瘍、急性腸炎、急性虫垂炎、胆石症、前立腺肥大症、白内障、痔核、子宮筋腫、狭心症、腎結石及び尿管結石、乳房の悪性新生物、膝関節症、鼠径ヘルニア

No. 009 予定しない再入院率（疾患別、重症度別）

指標の説明・定義

期間中に退院した患者人数に対する、予定しない再入院であった退院患者人数の割合です。

※予定しない再入院：同一の疾患で退院後、それぞれの期間内に予期せずに再度入院する場合をいいます。

※参加病院ごとのデータを公開

【データソース】 DPC

〈計算式〉	前回の退院日が30日以内の救急医療入院患者数	× 100 (%)
	退院患者数	

※本調査の対象となる24疾患

胃の悪性新生物、結腸の悪性新生物、直腸の悪性新生物、気管支および肺の悪性新生物、急性心筋梗塞、肺炎、喘息、脳梗塞、脳出血、糖尿病、大腿骨頸部骨折、胃潰瘍、急性腸炎、急性虫垂炎、胆石症、前立腺肥大症、白内障、痔核、子宮筋腫、狭心症、腎結石及び尿管結石、乳房の悪性新生物、膝関節症、鼠径ヘルニア

No.010 予定しない再入院率（疾患別、年代別）

指標の説明・定義

期間中に退院した患者人数に対する、予定しない再入院であった退院患者人数の割合です。

※予定しない再入院：同一の疾患で退院後、それぞれの期間内に予期せずに再度入院する場合をいいます。

※参加病院ごとのデータを公開

【データソース】DPC

〈計算式〉	前回の退院日が30日以内の救急医療入院患者数	× 100 (%)
	退院患者数	

※本調査の対象となる24疾患

胃の悪性新生物、結腸の悪性新生物、直腸の悪性新生物、気管支および肺の悪性新生物、急性心筋梗塞、肺炎、喘息、脳梗塞、脳出血、糖尿病、大腿骨頸部骨折、胃潰瘍、急性腸炎、急性虫垂炎、胆石症、前立腺肥大症、白内障、痔核、子宮筋腫、狭心症、腎結石及び尿管結石、乳房の悪性新生物、膝関節症、鼠径ヘルニア

■ 予定しない再入院率(30日以内の予定外再入院率)(年代別)【第3四半期】

※「ハイパー」欄は、2019/02/28時点でデータ未提出の病院です。

Table with columns for disease types (肺炎, 喘息, 脳梗塞, 脳出血, 糖尿病) and rows for age groups (0歳代, 10歳代, 20歳代, 30歳代, 40歳代, 50歳代, 60歳代, 70歳代, 80歳代, 90歳代, 100歳以上) and overall totals. It includes columns for hospital names and corresponding numerical data values.

No.011 予定しない再入院率（疾患別、性別）

指標の説明・定義

期間中に退院した患者人数に対する、予定しない再入院であった退院患者人数の割合です。

※予定しない再入院：同一の疾患で退院後、それぞれの期間内に予期せずに再度入院する場合をいいます。

※参加病院ごとのデータを公開

【データソース】DPC

〈計算式〉	前回の退院日が30日以内の救急医療入院患者数	× 100 (%)
	退院患者数	

※本調査の対象となる24疾患

胃の悪性新生物、結腸の悪性新生物、直腸の悪性新生物、気管支および肺の悪性新生物、急性心筋梗塞、肺炎、喘息、脳梗塞、脳出血、糖尿病、大腿骨頸部骨折、胃潰瘍、急性腸炎、急性虫垂炎、胆石症、前立腺肥大症、白内障、痔核、子宮筋腫、狭心症、腎結石及び尿管結石、乳房の悪性新生物、膝関節症、鼠径ヘルニア

No. 012 医療費（疾患別、重症度別）

指標の説明・定義

期間中に退院した患者の本調査の対象である24疾患別の入院医療費の平均です。
重症度別、年代別、性別の計3種類を集計しています。

※参加病院の平均値を公開

【データソース】DPC

〈計算式〉	1 入院費用（円） =	$\frac{\text{期間中に退院した症例の入院医療費の合計（疾患別、〇〇別）}}{\text{期間中に退院した症例数（疾患別、〇〇別）}} \times 100 (\%)$
	1 日単価（円） =	$\frac{\text{期間中に退院した症例の入院医療費の合計（疾患別、〇〇別）}}{\text{中に退院した症例の在院日数の合計（疾患別、〇〇別）}} \times 100 (\%)$

※本調査の対象となる24疾患

胃の悪性新生物、結腸の悪性新生物、直腸の悪性新生物、気管支および肺の悪性新生物、急性心筋梗塞、肺炎、喘息、脳梗塞、脳出血、糖尿病、大腿骨頸部骨折、胃潰瘍、急性腸炎、急性虫垂炎、胆石症、前立腺肥大症、白内障、痔核、子宮筋腫、狭心症、腎結石及び尿管結石、乳房の悪性新生物、膝関節症、鼠径ヘルニア

■医療費(重症度別)【第3四半期】

2026/02/28

		医療費		症例数
		1入院費用(円)	1日単価(円)	(人)
胃の悪性新生物	ステージ0	556,671	66,896	6
	ステージI	976,093	82,944	144
	ステージII	1,756,536	100,661	45
	ステージIII	1,537,734	109,072	41
	ステージIV	885,100	88,082	105
	不明	1,078,705	86,298	199
	全体	1,099,234	88,461	540
結腸の悪性新生物	ステージ0	599,929	78,537	51
	ステージI	1,255,940	107,630	84
	ステージII	1,383,855	88,058	117
	ステージIII	1,491,094	95,338	152
	ステージIV	878,008	81,551	139
	不明	748,261	81,034	312
	全体	1,029,419	87,086	855
直腸の悪性新生物	ステージ0	342,715	76,410	11
	ステージI	1,458,249	111,445	56
	ステージII	1,673,434	106,805	57
	ステージIII	1,516,588	88,888	92
	ステージIV	910,559	84,242	70
	不明	1,007,969	93,360	165
	全体	1,220,394	94,564	451
気管支および肺の悪性新生物	ステージ0	1,514,503	170,377	8
	ステージI	1,186,713	139,264	175
	ステージII	905,319	143,914	54
	ステージIII	1,025,231	92,280	123
	ステージIV	892,990	117,905	222
	不明	717,496	91,243	477
	全体	883,164	108,172	1,059
急性心筋梗塞	Killip I	1,674,382	186,780	176
	Killip II	1,824,416	165,194	147
	Killip III	2,251,822	199,340	17
	Killip IV	3,309,191	433,927	37
	不明	1,198,248	194,839	44
	全体	1,844,001	202,313	421
	肺炎	軽症	624,934	52,570
中等症		967,517	53,924	261
重症		1,092,182	55,798	1,125
不明		356,700	58,180	170
全体		884,018	54,817	2,198
喘息	重症度の指標なし	452,753	55,326	171
	全体	452,753	55,326	171
脳梗塞	JCS 0-1	1,577,079	69,703	1,594
	JCS 2-3	2,077,690	74,160	670
	JCS 10-100	2,548,918	93,597	198
	JCS 200-300	1,811,028	205,480	34
	不明	N/A	N/A	0
	全体	1,791,738	74,644	2,496
脳出血	JCS 0-1	2,448,597	81,636	396
	JCS 2-3	2,781,057	67,840	172
	JCS 10-100	3,616,981	109,967	140
	JCS 200-300	2,340,320	144,846	111
	不明	N/A	N/A	0
	全体	2,703,466	92,149	819
糖尿病	重症度の指標なし	903,454	48,575	346
	全体	903,454	48,575	346
大腿骨頸部骨折	重症度の指標なし	2,231,752	69,906	777
	全体	2,231,752	69,906	777
胃潰瘍	重症度の指標なし	679,043	64,797	128
	全体	679,043	64,797	128
急性腸炎	重症度の指標なし	311,706	51,932	450
	全体	311,706	51,932	450

■医療費(重症度別)【第3四半期】

2026/02/28

		医療費		症例数
		1入院費用(円)	1日単価(円)	(人)
急性虫垂炎	重症度の指標なし	627,057	96,548	436
	全体	627,057	96,548	436
胆石症	重症度の指標なし	755,028	88,685	1,163
	全体	755,028	88,685	1,163
前立腺肥大症	重症度の指標なし	686,759	108,879	178
	全体	686,759	108,879	178
白内障	重症度の指標なし	263,783	112,316	1,278
	全体	263,783	112,316	1,278
痔核	重症度の指標なし	307,747	57,734	118
	全体	307,747	57,734	118
子宮筋腫	重症度の指標なし	779,874	148,604	239
	全体	779,874	148,604	239
狭心症	重症度の指標なし	748,102	191,013	1,918
	全体	748,102	191,013	1,918
腎結石及び尿管結石	重症度の指標なし	521,980	112,718	417
	全体	521,980	112,718	417
乳房の悪性新生物	ステージ0	746,540	117,663	11
	ステージI	750,059	123,206	126
	ステージII	858,239	114,101	150
	ステージIII	961,195	89,421	46
	ステージIV	673,162	104,427	24
	不明	801,231	98,346	98
	全体	813,949	110,309	455
膝関節症	重症度の指標なし	2,025,758	85,378	403
	全体	2,025,758	85,378	403
鼠径ヘルニア	重症度の指標なし	496,128	126,874	687
	全体	496,128	126,874	687

No. 013 医療費（疾患別、年代別）

指標の説明・定義

期間中に退院した患者の本調査の対象である24疾患別の入院医療費の平均です。
重症度別、年代別、性別の計3種類を集計しています。

※参加病院の平均値を公開

【データソース】 DPC

〈計算式〉	1 入院費用（円） =	$\frac{\text{期間中に退院した症例の入院医療費の合計（疾患別、〇〇別）}}{\text{期間中に退院した症例数（疾患別、〇〇別）}} \times 100 (\%)$
	1 日単価（円） =	$\frac{\text{期間中に退院した症例の入院医療費の合計（疾患別、〇〇別）}}{\text{中に退院した症例の在院日数の合計（疾患別、〇〇）}} \times 100 (\%)$

※本調査の対象となる24疾患

胃の悪性新生物、結腸の悪性新生物、直腸の悪性新生物、気管支および肺の悪性新生物、急性心筋梗塞、肺炎、喘息、脳梗塞、脳出血、糖尿病、大腿骨頸部骨折、胃潰瘍、急性腸炎、急性虫垂炎、胆石症、前立腺肥大症、白内障、痔核、子宮筋腫、狭心症、腎結石及び尿管結石、乳房の悪性新生物、膝関節症、鼠径ヘルニア

■医療費(年代別)【第3四半期】

2026/02/28

		医療費		症例数
		1入院費用(円)	1日単価(円)	(人)
胃の悪性新生物	0歳代	N/A	N/A	0
	10歳代	N/A	N/A	0
	20歳代	N/A	N/A	0
	30歳代	1,830,814	140,831	1
	40歳代	928,312	93,765	13
	50歳代	976,883	110,672	34
	60歳代	992,060	114,776	82
	70歳代	985,061	85,715	212
	80歳代	1,302,926	79,109	174
	90歳代	1,274,624	52,580	23
	100歳以上	266,122	88,707	1
	全体	1,099,234	88,461	540
結腸の悪性新生物	0歳代	N/A	N/A	0
	10歳代	N/A	N/A	0
	20歳代	N/A	N/A	0
	30歳代	1,025,462	177,743	4
	40歳代	948,112	92,494	28
	50歳代	1,012,806	91,576	72
	60歳代	940,682	85,088	145
	70歳代	907,918	91,140	331
	80歳代	1,240,266	81,914	236
	90歳代	1,204,091	69,947	39
	100歳以上	N/A	N/A	0
	全体	1,029,419	87,086	855
直腸の悪性新生物	0歳代	N/A	N/A	0
	10歳代	N/A	N/A	0
	20歳代	1,029,256	127,517	2
	30歳代	1,074,155	71,157	8
	40歳代	912,165	103,011	12
	50歳代	1,030,210	96,632	61
	60歳代	1,157,011	109,097	128
	70歳代	1,305,780	90,576	160
	80歳代	1,290,283	79,992	67
	90歳代	1,729,698	67,483	13
	100歳以上	N/A	N/A	0
	全体	1,220,394	94,564	451
気管支および肺の悪性新生物	0歳代	N/A	N/A	0
	10歳代	N/A	N/A	0
	20歳代	N/A	N/A	0
	30歳代	191,439	95,719	1
	40歳代	1,014,407	106,704	20
	50歳代	777,571	132,291	69
	60歳代	868,568	108,219	211
	70歳代	882,490	109,731	501
	80歳代	883,407	100,669	232
	90歳代	1,231,711	81,252	25
	100歳以上	N/A	N/A	0
	全体	883,164	108,172	1,059
急性心筋梗塞	0歳代	N/A	N/A	0
	10歳代	N/A	N/A	0
	20歳代	N/A	N/A	0
	30歳代	1,520,735	139,271	8
	40歳代	1,739,751	215,321	21
	50歳代	1,572,233	167,988	66
	60歳代	2,013,866	234,610	89
	70歳代	1,886,062	201,831	118
	80歳代	2,007,103	207,858	91
	90歳代	1,381,950	175,687	27
	100歳以上	2,107,822	95,810	1
	全体	1,844,001	202,313	421

■医療費(年代別)【第3四半期】

2026/02/28

		医療費		症例数
		1入院費用(円)	1日単価(円)	(人)
肺炎	0歳代	319,884	58,409	151
	10歳代	299,959	55,011	47
	20歳代	295,910	53,404	53
	30歳代	320,119	54,284	57
	40歳代	459,828	59,232	53
	50歳代	495,897	54,829	80
	60歳代	676,232	54,256	115
	70歳代	951,451	55,807	402
	80歳代	1,026,746	53,929	811
	90歳代	1,155,790	54,302	411
	100歳以上	818,251	50,179	18
	全体	884,018	54,817	2,198
喘息	0歳代	393,740	58,821	50
	10歳代	321,182	59,370	11
	20歳代	299,091	87,543	3
	30歳代	213,874	52,239	3
	40歳代	356,698	55,141	9
	50歳代	376,730	53,169	19
	60歳代	414,392	59,101	21
	70歳代	541,182	49,995	26
	80歳代	656,952	49,239	20
	90歳代	709,077	46,122	9
	100歳以上	N/A	N/A	0
	全体	452,753	55,326	171
脳梗塞	0歳代	576,469	64,052	1
	10歳代	2,713,440	142,812	1
	20歳代	1,318,755	62,797	1
	30歳代	968,005	80,139	9
	40歳代	1,254,137	73,545	63
	50歳代	1,609,925	72,363	187
	60歳代	1,642,021	79,879	305
	70歳代	1,754,858	75,815	721
	80歳代	1,954,133	73,383	886
	90歳代	1,797,886	71,365	316
	100歳以上	2,204,641	93,689	6
	全体	1,791,738	74,644	2,496
脳出血	0歳代	N/A	N/A	0
	10歳代	N/A	N/A	0
	20歳代	3,826,214	111,057	5
	30歳代	5,060,479	205,023	16
	40歳代	2,950,377	99,656	63
	50歳代	3,075,455	97,892	149
	60歳代	2,900,529	78,341	156
	70歳代	2,440,877	82,282	191
	80歳代	2,449,373	95,276	196
	90歳代	1,654,808	96,711	43
	100歳以上	N/A	N/A	0
	全体	2,703,466	92,149	819
糖尿病	0歳代	N/A	N/A	0
	10歳代	N/A	N/A	0
	20歳代	807,431	46,343	10
	30歳代	411,308	50,798	13
	40歳代	515,000	56,019	19
	50歳代	945,391	49,826	47
	60歳代	713,192	48,800	52
	70歳代	914,772	49,019	99
	80歳代	1,129,155	45,695	93
	90歳代	945,813	49,000	13
	100歳以上	N/A	N/A	0
	全体	903,454	48,575	346

■医療費(年代別)【第3四半期】

2026/02/28

		医療費		症例数
		1入院費用(円)	1日単価(円)	(人)
大腿骨頸部骨折	0歳代	N/A	N/A	0
	10歳代	N/A	N/A	0
	20歳代	N/A	N/A	0
	30歳代	1,526,444	61,057	1
	40歳代	1,899,928	91,943	2
	50歳代	1,757,925	61,848	23
	60歳代	2,086,624	71,442	53
	70歳代	2,245,225	69,221	174
	80歳代	2,353,402	68,853	351
	90歳代	2,089,227	72,893	165
	100歳以上	2,035,736	77,974	8
	全体	2,231,752	69,906	777
	胃潰瘍	0歳代	N/A	N/A
10歳代		262,726	52,545	1
20歳代		282,732	71,577	5
30歳代		682,339	97,477	1
40歳代		222,308	59,585	6
50歳代		609,690	69,582	25
60歳代		657,681	66,905	12
70歳代		604,715	68,728	26
80歳代		866,885	61,433	39
90歳代		812,260	54,104	13
100歳以上		N/A	N/A	0
全体		679,043	64,797	128
急性腸炎		0歳代	245,247	65,386
	10歳代	248,556	52,604	35
	20歳代	206,628	52,538	60
	30歳代	226,708	51,612	37
	40歳代	228,124	50,811	42
	50歳代	246,014	49,866	47
	60歳代	338,481	52,784	36
	70歳代	412,180	47,733	56
	80歳代	426,764	50,667	83
	90歳代	474,386	51,480	22
	100歳以上	910,512	50,584	1
	全体	311,706	51,932	450
	急性虫垂炎	0歳代	856,082	109,245
10歳代		503,229	89,753	44
20歳代		515,025	110,013	72
30歳代		614,650	106,132	59
40歳代		648,914	103,282	61
50歳代		572,510	95,426	67
60歳代		719,589	92,418	44
70歳代		695,368	93,783	42
80歳代		788,593	66,300	33
90歳代		965,122	63,929	10
100歳以上		N/A	N/A	0
全体		627,057	96,548	436
胆石症		0歳代	165,079	55,026
	10歳代	N/A	N/A	0
	20歳代	547,269	106,695	15
	30歳代	542,045	100,883	45
	40歳代	549,904	110,951	70
	50歳代	581,562	104,732	153
	60歳代	631,483	100,052	151
	70歳代	722,804	87,181	273
	80歳代	931,223	76,578	340
	90歳代	945,906	71,436	114
	100歳以上	729,966	66,360	1
	全体	755,028	88,685	1,163

■医療費(年代別)【第3四半期】

2026/02/28

		医療費		症例数
		1入院費用(円)	1日単価(円)	(人)
前立腺肥大症	0歳代	N/A	N/A	0
	10歳代	N/A	N/A	0
	20歳代	N/A	N/A	0
	30歳代	N/A	N/A	0
	40歳代	N/A	N/A	0
	50歳代	540,082	91,023	4
	60歳代	721,868	128,542	30
	70歳代	675,801	109,590	69
	80歳代	662,899	100,840	68
	90歳代	959,915	105,906	7
	100歳以上	N/A	N/A	0
	全体	686,759	108,879	178
白内障	0歳代	N/A	N/A	0
	10歳代	N/A	N/A	0
	20歳代	N/A	N/A	0
	30歳代	336,121	112,040	1
	40歳代	257,811	102,175	7
	50歳代	292,755	118,582	41
	60歳代	263,462	113,702	136
	70歳代	258,203	113,996	599
	80歳代	267,834	110,236	445
	90歳代	271,237	103,024	49
	100歳以上	N/A	N/A	0
	全体	263,783	112,316	1,278
痔核	0歳代	N/A	N/A	0
	10歳代	131,500	65,750	1
	20歳代	237,283	58,187	3
	30歳代	256,451	54,735	9
	40歳代	342,987	68,162	13
	50歳代	253,579	59,610	26
	60歳代	314,439	54,014	18
	70歳代	372,782	54,222	32
	80歳代	281,522	59,928	15
	90歳代	299,121	37,390	1
	100歳以上	N/A	N/A	0
	全体	307,747	57,734	118
子宮筋腫	0歳代	N/A	N/A	0
	10歳代	N/A	N/A	0
	20歳代	625,539	136,993	7
	30歳代	780,488	143,958	35
	40歳代	758,788	148,787	144
	50歳代	863,885	152,824	45
	60歳代	882,231	166,907	3
	70歳代	781,386	143,133	5
	80歳代	N/A	N/A	0
	90歳代	N/A	N/A	0
	100歳以上	N/A	N/A	0
	全体	779,874	148,604	239
狭心症	0歳代	N/A	N/A	0
	10歳代	N/A	N/A	0
	20歳代	N/A	N/A	0
	30歳代	544,016	199,634	5
	40歳代	647,726	190,670	73
	50歳代	676,212	191,940	207
	60歳代	713,273	198,361	380
	70歳代	784,645	194,872	738
	80歳代	775,324	183,276	463
	90歳代	688,340	147,391	52
	100歳以上	N/A	N/A	0
	全体	748,102	191,013	1,918

■医療費(年代別)【第3四半期】

2026/02/28

		医療費		症例数
		1入院費用(円)	1日単価(円)	(人)
腎結石及び尿管結石	0歳代	N/A	N/A	0
	10歳代	N/A	N/A	0
	20歳代	379,035	122,628	13
	30歳代	389,338	119,972	24
	40歳代	471,224	142,862	39
	50歳代	458,331	118,276	96
	60歳代	422,401	124,535	86
	70歳代	554,041	104,655	93
	80歳代	829,810	80,801	54
	90歳代	696,193	66,478	12
	100歳以上	N/A	N/A	0
	全体	521,980	112,718	417
	乳房の悪性新生物	0歳代	N/A	N/A
10歳代		N/A	N/A	0
20歳代		N/A	N/A	0
30歳代		932,067	108,305	11
40歳代		815,687	129,857	79
50歳代		787,822	116,480	99
60歳代		681,448	102,124	94
70歳代		864,069	110,569	100
80歳代		937,068	94,052	60
90歳代		914,440	75,790	12
100歳以上		N/A	N/A	0
全体		813,949	110,309	455
膝関節症		0歳代	N/A	N/A
	10歳代	N/A	N/A	0
	20歳代	N/A	N/A	0
	30歳代	332,784	83,196	1
	40歳代	1,464,116	83,156	7
	50歳代	1,504,992	88,758	23
	60歳代	1,918,403	85,922	67
	70歳代	2,058,356	88,466	176
	80歳代	2,128,528	80,658	125
	90歳代	3,578,589	72,862	4
	100歳以上	N/A	N/A	0
	全体	2,025,758	85,378	403
	鼠径ヘルニア	0歳代	398,336	155,591
10歳代		468,324	156,108	1
20歳代		487,616	152,658	7
30歳代		468,632	152,989	12
40歳代		503,739	135,910	23
50歳代		500,054	144,233	79
60歳代		506,289	136,284	148
70歳代		492,589	123,953	216
80歳代		504,950	109,268	163
90歳代		468,367	103,904	21
100歳以上		N/A	N/A	0
全体		496,128	126,874	687

No.014 医療費（疾患別、性別）

指標の説明・定義

期間中に退院した患者の本調査の対象である24疾患別の入院医療費の平均です。
重症度別、年代別、性別の計3種類を集計しています。

※参加病院の平均値を公開

【データソース】 DPC

＜計算式＞	1 入院費用（円） =	$\frac{\text{期間中に退院した症例の入院医療費の合計（疾患別、〇〇別）}}{\text{期間中に退院した症例数（疾患別、〇〇別）}} \times 100(\%)$
	1 日単価（円） =	$\frac{\text{期間中に退院した症例の入院医療費の合計（疾患別、〇〇別）}}{\text{中に退院した症例の在院日数の合計（疾患別、〇〇）}} \times 100(\%)$

※本調査の対象となる24疾患

胃の悪性新生物、結腸の悪性新生物、直腸の悪性新生物、気管支および肺の悪性新生物、急性心筋梗塞、肺炎、喘息、脳梗塞、脳出血、糖尿病、大腿骨頸部骨折、胃潰瘍、急性腸炎、急性虫垂炎、胆石症、前立腺肥大症、白内障、痔核、子宮筋腫、狭心症、腎結石及び尿管結石、乳房の悪性新生物、膝関節症、鼠径ヘルニア

■医療費(性別)【第3四半期】

2026/02/28

		医療費		症例数
		1入院費用(円)	1日単価(円)	(人)
胃の悪性新生物	男	1,040,259	91,338	375
	女	1,233,268	81,923	165
	全体	1,099,234	88,461	540
結腸の悪性新生物	男	1,001,412	87,297	494
	女	1,067,744	86,799	361
	全体	1,029,419	87,086	855
直腸の悪性新生物	男	1,308,163	96,327	280
	女	1,076,679	91,677	171
	全体	1,220,394	94,564	451
気管支および肺の悪性新生物	男	887,076	106,062	758
	女	873,313	113,484	301
	全体	883,164	108,172	1,059
急性心筋梗塞	男	1,859,100	194,440	280
	女	1,814,017	217,948	141
	全体	1,844,001	202,313	421
肺炎	男	894,347	55,468	1,154
	女	872,602	54,097	1,044
	全体	884,018	54,817	2,198
喘息	男	397,219	59,249	72
	女	493,141	52,473	99
	全体	452,753	55,326	171
脳梗塞	男	1,731,042	75,781	1,390
	女	1,868,019	73,216	1,106
	全体	1,791,738	74,644	2,496
脳出血	男	2,568,999	81,875	397
	女	2,829,968	101,814	422
	全体	2,703,466	92,149	819
糖尿病	男	853,214	49,529	198
	女	970,667	47,299	148
	全体	903,454	48,575	346
大腿骨頸部骨折	男	2,291,686	71,221	187
	女	2,212,756	69,489	590
	全体	2,231,752	69,906	777
胃潰瘍	男	677,001	66,765	70
	女	681,507	62,422	58
	全体	679,043	64,797	128
急性腸炎	男	303,238	52,908	201
	女	318,542	51,145	249
	全体	311,706	51,932	450
急性虫垂炎	男	633,638	98,023	224
	女	620,102	94,990	212
	全体	627,057	96,548	436
胆石症	男	736,167	88,922	585
	女	774,117	88,445	578
	全体	755,028	88,685	1,163
前立腺肥大症	男	686,759	108,879	178
	女	N/A	N/A	0
	全体	686,759	108,879	178
白内障	男	261,503	113,041	536
	女	265,431	111,791	742
	全体	263,783	112,316	1,278
痔核	男	321,228	58,726	81
	女	278,234	55,562	37
	全体	307,747	57,734	118
子宮筋腫	男	N/A	N/A	0
	女	779,874	148,604	239
	全体	779,874	148,604	239
狭心症	男	789,473	200,741	1,375
	女	643,342	166,378	543
	全体	748,102	191,013	1,918
腎結石及び尿管結石	男	467,908	123,461	238
	女	593,873	98,434	179
	全体	521,980	112,718	417

■医療費(性別)【第3四半期】

2026/02/28

		医療費		症例数
		1入院費用(円)	1日単価(円)	(人)
乳房の悪性新生物	男	661,805	90,323	4
	女	815,298	110,487	451
	全体	813,949	110,309	455
膝関節症	男	1,960,201	89,750	120
	女	2,053,556	83,524	283
	全体	2,025,758	85,378	403
鼠径ヘルニア	男	495,849	126,429	634
	女	499,464	132,206	53
	全体	496,128	126,874	687

No. 015 リスクレベルが「中」以上の手術を施行した患者の肺血栓塞栓症の予防対策の実施率

指標の説明・定義

肺血栓塞栓症発症のリスクレベルが「中」以上の手術を施行した退院患者数 のうち、肺血栓塞栓症の予防対策が実施された患者を集計しています。

※参加病院ごとのデータを公開

【データソース】 DPC

<計算式>	$\frac{\text{分母のうち、肺血栓塞栓症の予防対策が実施された患者数}}{\text{肺血栓塞栓症発症のリスクレベルが「中」以上の手術を施行した退院患者数}} \times 100(\%)$
--------------------	--

※除外条件（分母）

入院時年齢が 15 歳未満の患者を除外する。

No.016 手術ありの患者の肺血栓塞栓症（肺血栓塞栓症の発生率）

指標の説明・定義

“期間中に肺血栓塞栓症発症のリスクレベルが「中」以上の手術を施行した退院症例につき、肺血栓塞栓症を発症した症例の割合を集計しています。

※参加病院ごとのデータを公開

【データソース】 DPC

<計算式>	$\frac{\text{肺血栓塞栓症を発症した患者数}}{\text{肺血栓塞栓症発症のリスクレベルが「中」以上の手術を施行した退院症例数}} \times 100(\%)$
--------------------	--

No. 017 褥瘡の持込率

指標の説明・定義

期間中の退院症例につき、入院時に褥瘡のある症例割合を、年代別に集計しています。
※参加病院ごとのデータを公開

【データソース】 DPC

〈計算式〉	入院時に褥瘡のある患者数	× 100 (%)
	退院患者数	

No.018 d2（真皮までの損傷）以上の褥瘡発生率

指標の説明・定義

期間中の入院患者に発生した褥瘡（d2(真皮までの損傷)以上）の発生割合を、年代別に集計しています。

※参加病院ごとのデータを公開

【データソース】DPC（様式1の場合）

＜計算式＞	褥瘡（d2(真皮までの損傷)以上の褥瘡）の発生患者数	× 100 (%)
	退院患者の在院日数の総和	

※除外条件（分母）

- ① 日帰り入院、同日入退院の患者
- ② 入院時既に褥瘡（ d1, d2, D3, D4, D5, DTI, U ） のいずれかの褥瘡保有が記録されていた患者

【データソース】DPC（様式3の場合）

＜計算式＞	褥瘡（d2(真皮までの損傷)以上の褥瘡）の発生患者数	× 100 (%)
	除外条件に該当する患者を除いた入院患者延べ数	

※除外条件（分母）

- ① 日帰り入院、同日入退院の患者
- ② 入院時刻から 24 時間以内に発生した褥瘡 d1, d2, D3, D4, D5, DTI, U を持つ患者
- ③ 入院時 既に褥瘡（d1, d2, D3, D4, D5, DTI, U） のいずれかの褥瘡保有が記録されていた患者
- ④ 調査対象期間（2024年5月31日以前も含む） より前に褥瘡d1, d2, D3, D4, D5, DTI, U の院内発生が確認され、継続して入院している患者

No. 019 65歳以上の患者における認知症の保有率

指標の説明・定義

期間中に退院した65歳以上の症例に対し、認知症高齢者の日常生活自立度判定基準を用いた認知症の症例割合を、入院経路別（自宅、施設、他病院など（院内転棟・院内出生除く））に集計しています。

※参加病院ごとのデータを公開

【データソース】 DPC

〈計算式〉	65歳以上で認知症のある患者数	× 100 (%)
	65歳以上の退院患者数	

No. 020 急性心筋梗塞における主要手術・治療実施率（重症度別）

指標の説明・定義

期間中に医療資源を最も投入した傷病名が急性心筋梗塞で退院した症例のうち、主要な手術及び治療を受けた症例割合を、重症度別、年代別、性別、術式別に集計しています。

※参加病院ごとのデータを公開

【データソース】 DPC

<計算式>	主要な手術及び治療を受けた症例数（〇〇別）
	$\frac{\text{医療資源を最も投入した傷病名が急性心筋梗塞に該当する退院症例数（〇〇別）}}{\text{医療資源を最も投入した傷病名が急性心筋梗塞に該当する退院症例数（〇〇別）}} \times 100(\%)$

No. 021 急性心筋梗塞における主要手術・治療実施率（年代別）

指標の説明・定義

期間中に医療資源を最も投入した傷病名が急性心筋梗塞で退院した症例のうち、主要な手術及び治療を受けた症例割合を、重症度別、年代別、性別、術式別に集計しています。

※参加病院ごとのデータを公開

【データソース】 DPC

〈計算式〉	主要な手術及び治療を受けた症例数（〇〇別）
	$\frac{\text{医療資源を最も投入した傷病名が急性心筋梗塞に該当する退院症例数（〇〇別）}}{\text{医療資源を最も投入した傷病名が急性心筋梗塞に該当する退院症例数（〇〇別）}} \times 100(\%)$

No. 022 急性心筋梗塞における主要手術・治療実施率（性別）

指標の説明・定義

期間中に医療資源を最も投入した傷病名が急性心筋梗塞で退院した症例のうち、主要な手術及び治療を受けた症例割合を、重症度別、年代別、性別、術式別に集計しています。

※参加病院ごとのデータを公開

【データソース】 DPC

<計算式>	主要な手術及び治療を受けた症例数（〇〇別）
	$\frac{\text{医療資源を最も投入した傷病名が急性心筋梗塞に該当する退院症例数（〇〇別）}}{\text{医療資源を最も投入した傷病名が急性心筋梗塞に該当する退院症例数（〇〇別）}} \times 100(\%)$

No. 023 急性心筋梗塞における主要手術・治療実施率（術式別）

指標の説明・定義

期間中に医療資源を最も投入した傷病名が急性心筋梗塞で退院した症例のうち、主要な手術及び治療を受けた症例割合を、重症度別、年代別、性別、術式別に集計しています。

※参加病院ごとのデータを公開

【データソース】 DPC

<計算式>	主要な手術及び治療を受けた症例数（〇〇別）
	$\frac{\text{医療資源を最も投入した傷病名が急性心筋梗塞に該当する退院症例数（〇〇別）}}{\text{医療資源を最も投入した傷病名が急性心筋梗塞に該当する退院症例数（〇〇別）}} \times 100(\%)$

No. 024 肺炎に対する抗生物質使用（重症度別）

指標の説明・定義

期間中に医療資源を最も投入した傷病名が肺炎で退院した症例のうち、入院当日に抗生物質の投与を受けた症例割合です。重症度別に集計しています。

※参加病院ごとのデータを公開

【データソース】 DPC

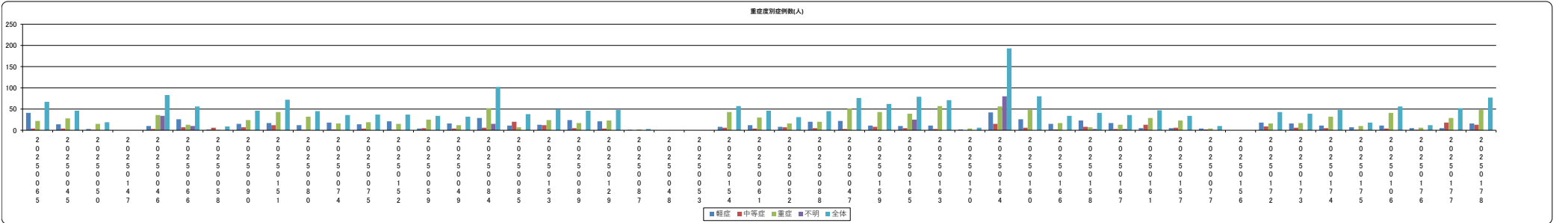
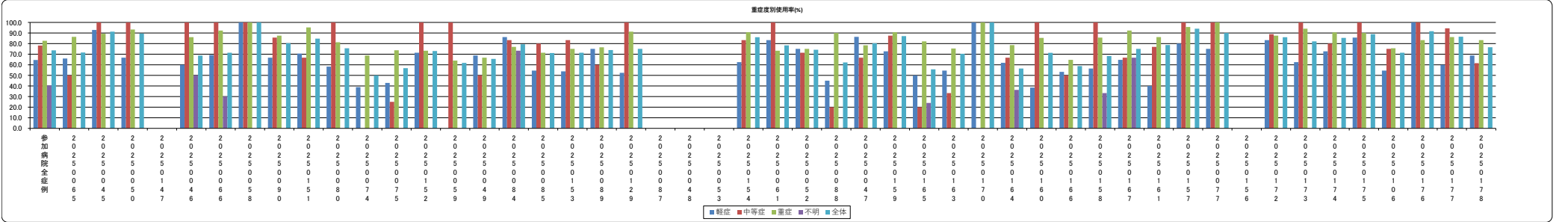
<計算式>	$\frac{\text{入院当日に抗生物質の投与を受けた症例数（重症度別）}}{\text{医療資源を最も投入した傷病名が肺炎に該当する退院症例数（重症度別）}} \times 100(\%)$
--------------------	--

肺炎に対する入院当日の抗生剤使用率(重症度別)【第3四半期】

※ハイファン表記は、2026/02/28時点でデータ未提出の病院です。

Table with 48 columns and 5 rows showing antibiotic usage rates (%) by severity level (軽症, 中等症, 重症, 不明, 全体) across various hospitals.

Table with 48 columns and 5 rows showing the number of cases (人) by severity level (軽症, 中等症, 重症, 不明, 全体) across various hospitals.



No. 025 出血性胃・十二指腸潰瘍に対する内視鏡的治療（止血術）の施行率

指標の説明・定義

期間中に医療資源を最も投入した傷病名が胃潰瘍あるいは十二指腸潰瘍で、急性、出血を伴うものに該当する症例のうち、内視鏡的消化管止血術が施行された症例の割合を集計しています。

※参加病院ごとのデータを公開

【データソース】 DPC

<計算式>	内視鏡的消化管止血術が施行された患者数	× 100 (%)
	医療資源を最も投入した傷病名が胃潰瘍あるいは十二指腸潰瘍で、急性、出血を伴うものに該当する退院患者数	

No. 026 急性脳梗塞患者に対する早期リハビリテーション開始率

指標の説明・定義

期間中18歳以上の脳梗塞の診断で入院した症例のうち、入院後早期（3日以内）に脳血管リハビリテーション治療を受けた症例の割合です。

※参加病院ごとのデータを公開

【データソース】 DPC

<計算式>	$\frac{\text{入院後早期（3日以内）に脳血管リハビリテーション治療を受けた患者数}}{\text{18歳以上の脳梗塞の診断で入院した患者数}} \times 100(\%)$
--------------------	---

No. 027 胃がんの患者に対する内視鏡的粘膜下層剥離術（ESD）の施行率

指標の説明・定義

期間中に胃がん(ステージ I A)で胃がん手術が施行された症例のうち、内視鏡的粘膜下層剥離術(ESD)が施行された症例の割合を集計しています。

※参加病院ごとのデータを公開

【データソース】 DPC

〈計算式〉	内視鏡的粘膜下層剥離術(ESD)が施行された患者数	× 100 (%)
	胃がん(ステージ I A)で胃がん手術が施行された退院患者数	

No. 028 胆嚢切除術患者に対する腹腔鏡下手術施行率

指標の説明・定義

期間中に胆嚢疾患で胆嚢摘出術が施行された症例のうち、腹腔鏡下手術が施行された症例の割合を集計しています。

※参加病院ごとのデータを公開

【データソース】 DPC

〈計算式〉	腹腔鏡下手術が施行された患者数	× 100 (%)
	胆嚢疾患で胆嚢摘出術が施行された退院患者数	

No. 029 虫垂炎の患者に対する手術施行率

指標の説明・定義

期間中に医療資源を最も投入した傷病名が虫垂炎に該当する症例のうち、虫垂切除術が施行された症例の割合を集計しています。

※参加病院ごとのデータを公開

【データソース】 DPC

〈計算式〉	$\frac{\text{虫垂切除術が施行された患者数}}{\text{医療資源を最も投入した傷病名が虫垂炎に該当する退院患者数}} \times 100 (\%)$

No. 030 虫垂切除術患者に対する腹腔鏡下手術施行率

指標の説明・定義

期間中に医療資源を最も投入した傷病名が虫垂炎で虫垂切除術を施行された症例のうち、腹腔鏡下手術が施行された奨励の割合を集計しています。

※参加病院ごとのデータを公開

【データソース】 DPC

<計算式>	$\frac{\text{腹腔鏡下手術が施行された患者数}}{\text{医療資源を最も投入した傷病名が虫垂炎で虫垂切除術を施行された退院患者数}} \times 100 (\%)$
--------------------	---

No. 031 帝王切開における全身麻酔施行率

指標の説明・定義

期間中に帝王切開手術を施行された症例のうち、全身麻酔を施行された症例の割合を集計しています。

※参加病院ごとのデータを公開

【データソース】 DPC

〈計算式〉	
	$\frac{\text{全身麻酔を施行された患者数}}{\text{帝王切開手術を施行された退院患者数}} \times 100 (\%)$

No. 032 帝王切開における輸血施行率

指標の説明・定義

期間中に帝王切開手術を施行された症例のうち、術日から術翌日までに輸血（赤血球または全血輸血）が施行された症例の割合を集計しています。

※参加病院ごとのデータを公開

【データソース】 DPC

<計算式>	$\frac{\text{術日から術翌日までに輸血（赤血球または全血輸血）が施行された患者数}}{\text{帝王切開手術を施行された退院患者数}} \times 100 (\%)$

No. 033 脳卒中地域連携パスの使用率

指標の説明・定義

期間中に脳卒中で入院した症例のうち、「地域連携診療計画加算」を算定した割合です。

※参加病院ごとのデータを公開

【データソース】 DPC

〈計算式〉	「地域連携診療計画加算」を算定した患者数	× 100 (%)
	脳卒中で入院した患者数	

No. 034 脳卒中地域連携パスの使用率（転院先）

指標の説明・定義

期間中に脳卒中が医療資源を最も投入した傷病名である症例のうち、地域連携診療計画退院時指導料（１）が算定された症例の割合を集計しています。

※参加病院ごとのデータを公開

【データソース】 DPC

〈計算式〉	地域連携診療計画退院時指導料（１）が算定された患者数	× 100 (%)
	脳卒中が医療資源を最も投入した傷病名である退院患者数	

No. 035 大腿骨地域連携パスの使用率

指標の説明・定義

期間中に大腿骨頸部骨折で入院し、大腿骨頸部の手術を受けた症例のうち、「地域連携診療計画加算」を算定した割合です。

※参加病院ごとのデータを公開

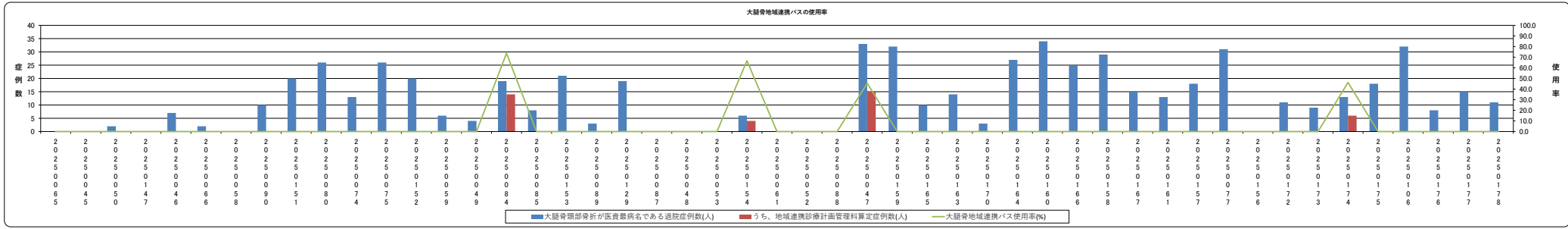
【データソース】 DPC

〈計算式〉	「地域連携診療計画加算」を算定した患者数	× 100 (%)
	大腿骨頸部骨折で入院し、大腿骨頸部の手術を受けた患者数	

■大腿骨地域連携バスの使用率【第3四半期】

※(バツ)表記は、2026/02/28時点でデータ未提出の病院です。

参加病院全症例	20005500006550	20005555555555	20005555555555	20005555555555	20005555555555	20005555555555	20005555555555	20005555555555	20005555555555	20005555555555	20005555555555	20005555555555	20005555555555	20005555555555	20005555555555	20005555555555	20005555555555	20005555555555	20005555555555	20005555555555	20005555555555	20005555555555	20005555555555	20005555555555	20005555555555	20005555555555	20005555555555	20005555555555	20005555555555	20005555555555	20005555555555	20005555555555	20005555555555	20005555555555	20005555555555	20005555555555	20005555555555	20005555555555	20005555555555													
大腿骨頭部骨折が医責最病名である退院症例数(人)	613	0	0	2	-	7	2	0	10	20	26	13	26	20	6	4	19	8	21	3	19	0	-	-	6	0	0	0	33	32	10	14	3	27	34	25	29	15	13	18	31	-	11	9	13	18	32	8	15	11		
うち、地域連携診療計画管理料算定症例数(人)	39	0	0	0	-	0	0	0	0	0	0	0	0	0	0	0	14	0	0	0	0	0	-	-	4	0	0	0	15	0	0	0	0	0	0	0	0	0	0	0	0	0	0	0	0	0	0	0	0	0	0	0
大腿骨地域連携バスの使用率(%)	6.4	N/A	N/A	0.0	-	0.0	0.0	N/A	0.0	0.0	0.0	0.0	0.0	0.0	0.0	0.0	73.7	0.0	0.0	0.0	0.0	N/A	-	-	66.7	N/A	N/A	N/A	45.5	0.0	0.0	0.0	0.0	0.0	0.0	0.0	0.0	0.0	0.0	0.0	0.0	0.0	0.0	0.0	0.0	0.0	0.0	0.0	0.0	0.0	0.0	0.0



No. 036 大腿骨頸部骨折連携パスの使用率（転院先）

指標の説明・定義

期間中に医療資源を最も投入した傷病名が大腿骨頸部骨折で退院した症例のうち、地域連携診療計画退院時指導料（1）が算定された症例の割合を集計しています。

※参加病院ごとのデータを公開

【データソース】 DPC

〈計算式〉	$\frac{\text{地域連携診療計画退院時指導料（1）が算定された患者数}}{\text{大腿骨頸部骨折が医療資源を最も投入した傷病名である退院患者数}} \times 100(\%)$

No. 037 急性期病棟における退院調整の実施率

指標の説明・定義

期間中に退院した65歳以上の症例（退院時転帰が死亡であった症例を除く）のうち、退院調整加算（一般病棟入院基本料等）が算定された症例割合を集計しています。

※参加病院ごとのデータを公開

【データソース】 DPC

〈計算式〉	$\frac{\text{退院調整加算（一般病棟入院基本料等）が算定された症例数}}{\text{65歳以上の退院症例数（退院時転帰が死亡であった症例を除く）}} \times 100 (\%)$

No. 038 介護施設・福祉施設からの入院率

指標の説明・定義

期間中の退院症例のうち、介護施設・福祉施設からの入院症例割合を、年代別に集計しています。

※参加病院ごとのデータを公開

【データソース】 DPC

〈計算式〉	介護施設・福祉施設からの入院患者数	× 100 (%)
	全退院患者数	

No. 039 他の病院・診療所の病棟からの転院率

指標の説明・定義

期間中の退院症例のうち、他の病院・診療所の病棟からの転院症例割合を、年代別に集計しています。

※参加病院ごとのデータを公開

【データソース】 DPC

〈計算式〉	他の病院・診療所の病棟からの転院患者数	× 100 (%)
	全退院患者数	

No. 040 介護施設・福祉施設等への退院率（年代別）

指標の説明・定義

介護施設・福祉施設等への退院率（年代別/退院先別）期間中の退院症例のうち、「介護老人保健施設」、「介護老人福祉施設」、「社会福祉施設、有料老人ホーム等」への退院症例割合を、年代別に集計しています。

※参加病院ごとのデータを公開

【データソース】 DPC

〈計算式〉	介護施設・福祉施設への退院患者数	× 100 (%)
	全退院患者数	

No. 041 介護施設・福祉施設等への退院率（退院先別）

指標の説明・定義

介護施設・福祉施設等への退院率（年代別/退院先別）期間中の退院症例のうち、「介護老人保健施設」、「介護老人福祉施設」、「社会福祉施設、有料老人ホーム等」への退院症例割合を、年代別に集計しています。

※参加病院ごとのデータを公開

【データソース】 DPC

〈計算式〉	介護施設・福祉施設への退院患者数	× 100 (%)
	全退院患者数	

No. 042 他の病院・診療所の病棟への転院率

指標の説明・定義

期間中の退院症例のうち、他の病院・診療所の病棟への転院症例割合を、年代別に集計しています。

※参加病院ごとのデータを公開

【データソース】 DPC

〈計算式〉	他の病院・診療所の病棟への転院患者数	× 100 (%)
	全退院患者数	

No. 043 自宅退院患者における在宅医療を受ける率

指標の説明・定義

期間中の自宅への退院症例のうち、退院後に在宅医療を受ける症例割合を、年代別に集計しています。

※参加病院ごとのデータを公開

【データソース】 DPC

〈計算式〉	退院後に在宅医療を受ける患者数	× 100 (%)
	自宅への退院患者数	

No. 044 中心静脈カテーテル挿入時の気胸発生率

指標の説明・定義

期間中に中心静脈カテーテルが挿入された退院症例につき、入院後医原性気胸が発生した症例の割合を集計しています。

※参加病院ごとのデータを公開

【データソース】 DPC

<計算式>	入院後医原性気胸が発生した患者数	× 100 (%)
	中心静脈カテーテルが挿入された患者数	

No. 045 急性心筋梗塞患者におけるアスピリン早期投与

指標の説明・定義

期間中に急性心筋梗塞で入院した症例に対する、入院後早期（2日以内）にアスピリンもしくはクロピドグレルが投与された症例の割合です。

※参加病院ごとのデータを公開

【データソース】 DPC

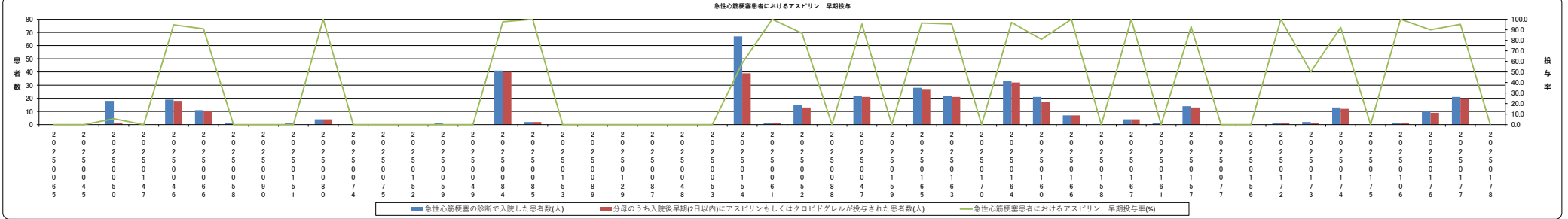
〈計算式〉	入院後早期（2日以内）にアスピリンもしくはクロピドグレルが投与された患者数	× 100 (%)
	急性心筋梗塞の診断で入院した患者数	

■急性心筋梗塞患者におけるアスピリン 早期投与【第3四半期】

2026/02/28

※1/17/18/19/20/21/22/23/24/25/26/27/28/29/30/31/32/33/34/35/36/37/38/39/40/41/42/43/44/45/46/47/48/49/50/51/52/53/54/55/56/57/58/59/60/61/62/63/64/65/66/67/68/69/70/71/72/73/74/75/76/77/78/79/80/81/82/83/84/85/86/87/88/89/90/91/92/93/94/95/96/97/98/99/100

急性心筋梗塞の診断で入院した患者数(人)	381	0	0	18	--	19	11	1	0	1	4	0	0	0	1	0	41	2	0	0	0	0	--	--	87	1	15	0	22	0	28	22	0	33	21	7	0	4	1	14	0	--	1	2	13	0	1	10	21	0	
分母のうち入院後早期(2日以内)にアスピリンもしくはクロピドグレルが投与された患者数(人)	314	0	0	1	--	18	10	0	0	0	4	0	0	0	0	0	40	2	0	0	0	0	--	--	39	1	13	0	21	0	27	21	0	32	17	7	0	4	0	13	0	--	1	1	12	0	1	9	20	0	
急性心筋梗塞患者におけるアスピリン 早期投与率(%)	82.4	N/A	N/A	5.6	--	94.7	90.9	0.0	N/A	0.0	100.0	N/A	N/A	N/A	N/A	0.0	N/A	97.6	100.0	N/A	N/A	N/A	N/A	--	--	58.2	100.0	86.7	N/A	95.5	N/A	96.4	95.5	N/A	97.0	81.0	100.0	N/A	100.0	0.0	82.9	N/A	--	100.0	50.0	92.3	N/A	100.0	80.0	95.2	N/A



No. 046 急性心筋梗塞患者におけるアスピリン退院時投与

指標の説明・定義

期間中に急性心筋梗塞で入院した症例に対する、退院時にアスピリンもしくはクロピドグレルが投与された症例の割合です。

※参加病院ごとのデータを公開

【データソース】 DPC

〈計算式〉	退院時にアスピリンもしくはクロピドグレルが投与された患者数	× 100 (%)
	急性心筋梗塞の診断で入院した患者数	

No. 047 Door-to-Balloon

指標の説明・定義

期間中18歳以上の急性心筋梗塞でPCIを受けた症例のうち、来院後90分以内に手技を受けた症例の割合です。

※参加病院ごとのデータを公開

【データソース】 DPC

〈計算式〉	来院後90分以内に手技を受けた患者数	× 100 (%)
	18歳以上の急性心筋梗塞でPCIを受けた患者数	

No. 048 誤嚥性肺炎患者に対する喉頭ファイバースコープあるいは嚥下造影検査の実施率

指標の説明・定義

期間中の誤嚥性肺炎の症例のうち、「D299喉頭ファイバースコープ」または「E0037造影剤注入手技 嚥下造影」検査が行われた割合です。

※参加病院ごとのデータを公開

【データソース】 DPC

〈計算式〉	「D299喉頭ファイバースコープ」または「E0037造影剤注入手技 嚥下造影」検査が行われた患者数	× 100 (%)
	誤嚥性肺炎患者数	

No. 049 術後24時間以内の予防的抗菌薬の停止率

指標の説明・定義

期間中に股関節人工骨頭置換術・膝関節置換術・血管手術・大腸手術・子宮全摘除術が行われた症例のうち、手術翌日に予防的抗菌薬が投与されていない症例の割合です。

※参加病院ごとのデータを公開

【データソース】 DPC

<計算式>	$\frac{\text{手術翌日に予防的抗菌薬が投与されていない件数}}{\text{入院手術件数（股関節人工骨頭置換術・膝関節置換術・血管手術・大腸手術・子宮全摘除術）}} \times 100(\%)$

No. 050 術後48時間以内の予防的抗菌薬の停止率

指標の説明・定義

期間中に冠動脈バイパス手術・そのほかの心臓手術が行われた症例のうち、術後2日目に予防的抗菌薬が投与されていない症例の割合です。

※参加病院ごとのデータを公開

【データソース】 DPC

〈計算式〉	$\frac{\text{術後2日目に予防的抗菌薬が投与されていない件数}}{\text{入院手術件数（冠動脈バイパス手術・そのほかの心臓手術）}} \times 100 (\%)$

No. 051 服薬指導（安全管理が必要な薬剤の服薬指導実施率）

指標の説明・定義

期間中に安全管理が必要な医薬品のいずれかが投薬または注射されている症例のうち、「薬剤管理指導料2※」が算定された症例の割合です。

※特に安全管理が必要な医薬品が投薬又は注射されている患者に対して行う場合(1に該当する場合を除く)」

※参加病院ごとのデータを公開

【データソース】 DPC

〈計算式〉	「薬剤管理指導料2 特に安全管理が必要な医薬品が投薬又は注射されている患者に対して行う場合(1に該当する場合を除く)」が算定された患者数	× 100 (%)
	安全管理が必要な医薬品のいずれかが投薬または注射されている患者数	

No. 052 服薬指導（薬剤管理指導実施率）

指標の説明・定義

期間中の退院患者のうち、薬剤管理指導を受けた患者の割合です。

※参加病院ごとのデータを公開

【データソース】 DPC

〈計算式〉	
	$\frac{\text{薬剤管理指導を受けた患者数}}{\text{退院患者数}} \times 100(\%)$

No. 053 栄養指導

指標の説明・定義

期間中の18歳以上の糖尿病・慢性腎臓病患者で、それらへの治療が主目的ではない入院患者の食事回数に対する、特別食加算の算定回数の割合です。

※参加病院ごとのデータを公開

【データソース】 DPC

<計算式>	$\frac{\text{特別食加算の算定回数}}{\text{18歳以上の糖尿病・慢性腎臓病患者で、それらへの治療が主目的ではない入院患者の食事回数}} \times 100(\%)$
--------------------	---

No. 054 広域スペクトル抗菌薬使用時の細菌培養実施率

指標の説明・定義

広域スペクトルの抗菌薬が処方された退院患者数のうち、入院日以降抗菌薬処方日までの間に細菌培養同定検査が実施された患者数の割合です。

※参加病院ごとのデータを公開

【データソース】 DPC

〈計算式〉	分母のうち、入院日以降抗菌薬処方日までの間に細菌培養同定検査が実施された患者数	× 100 (%)
	広域スペクトルの抗菌薬が処方された退院患者数	

No. 055 血液培養2セット実施率

指標の説明・定義

血液培養オーダー日数のうち、血液培養オーダーが1日に2件以上ある日数の割合です。

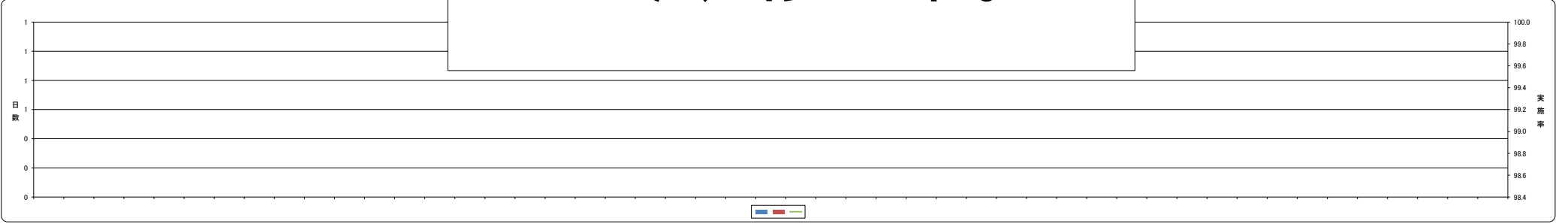
※参加病院ごとのデータを公開

【データソース】 DPC

〈計算式〉	血液培養オーダーが1日に2件以上ある日数	× 100 (%)
	血液培養オーダー日数	

[Green shaded header row]																			

只今、修正中。



No. 056 65歳以上の患者の入院早期の栄養アセスメント実施割合

指標の説明・定義

65歳以上の退院患者数のうち、入院後48時間以内に栄養アセスメントが実施された患者数の割合です。

※参加病院ごとのデータを公開

【データソース】 DPC

<計算式>	$\frac{\text{分母のうち、入院後48時間以内に栄養アセスメントが実施された患者数}}{\text{65歳以上の退院患者数}} \times 100 (\%)$
--------------------	---

No. 057 身体的拘束の実施率

指標の説明・定義

退院患者の在院日数の総和のうち、身体的拘束日数の総和の割合です。

※参加病院ごとのデータを公開

【データソース】 DPC

〈計算式〉	分母のうち、身体的拘束日数の総和	× 100 (%)
	退院患者の在院日数の総和	

※身体的拘束とは、抑制帯等、患者の身体又は衣服に触れる何らかの用具を使用して、一時的に当該患者の身体を拘束し、その運動を抑制

する行動の制限を指す。

Q：身体的拘束は具体的にどのような行為か。

A：身体的拘束は、抑制帯等、患者の身体又は衣服に触れる何らかの用具を使用して、一時的に当該患者の身体を拘束し、その運動を抑制

する行動の制限であり、車いすやいす、ベッドに体幹や四肢をひも等で縛る等はすべて該当する。ただし、移動時等に、安全確保のために短時間固定ベルト等を使用する場合には、使用している間、常に、職員が介助等のため、当該患者の側に付き添っている

No. 058 手術開始前1時間以内の予防的抗菌薬投与率

指標の説明・定義

全身麻酔手術で、予防的抗菌薬投与が実施された手術件数のうち、手術開始前1時間以内に予防的抗菌薬が投与開始された手術件数の割合です。

※参加病院ごとのデータを公開

【データソース】 DPC

〈計算式〉	分母のうち、手術開始前1時間以内に予防的抗菌薬が投与開始された手術 件数	× 100 (%)
	全身麻酔手術で、予防的抗菌薬投与が実施された手術件数	

No. 059 転倒・転落発生率

指標の説明・定義

期間中の入院患者に発生した転倒・転落の発生割合です。

※参加病院ごとのデータを公開

【データソース】 DPC（様式1の場合）

〈計算式〉	退院患者に発生した転倒・転落件数	× 1,000 (‰)
	退院患者の在院日数の総和	

【データソース】 DPC（様式3の場合）

〈計算式〉	転倒・転落の発生件数	× 1,000 (‰)
	入院患者延べ数	

No. 060 転倒転落によるインシデント影響度分類レベル 3b以上の発生率

指標の説明・定義

期間中の入院患者に発生したインシデント影響度分類レベル3b以上の転倒・転落の発生割合です。

※参加病院ごとのデータを公開

【データソース】 DPC（様式1の場合）

〈計算式〉	退院患者に発生したインシデント影響度分類レベル3b以上の 転倒・転落 の発生件数	× 1,000 (‰)
	退院患者の在院日数の総和	

【データソース】 DPC（様式3の場合）

〈計算式〉	インシデント影響度分類レベル3b 以上の転倒・転落の発生件数	× 1,000 (‰)
	入院患者延べ数	

