

各都道府県介護保険担当課（室）

各市町村介護保険担当課（室）

各介護保険関係団体 御中

← 厚生労働省 老健局振興課

介護保険最新情報

今回の内容

介護予防・日常生活支援総合事業における介護予防ケアマネジメント（第1号介護予防支援事業）の実施及び介護予防手帳の活用について

計97枚（本紙を除く）

Vol.484

平成27年6月5日

厚生労働省老健局振興課

【 貴関係諸団体に速やかに送信いただきますよう
よろしく願いいたします。 】

連絡先 TEL：03-5253-1111（内線 3982、3986）
FAX：03-3505-7894

老振発0605第1号
平成27年6月5日

都道府県
各 指定都市 介護保険主管部（局）長 殿
中核市

厚生労働省老健局振興課長
（ 公 印 省 略 ）

介護予防・日常生活支援総合事業における介護予防ケアマネジメント
（第1号介護予防支援事業）の実施及び介護予防手帳の活用について

「地域における医療及び介護の総合的な確保を推進するための関係法律の整備等に関する法律」（平成26年法律第83号）において介護保険法（平成9年法律第123号）の一部が改正されたことから、介護保険法第115条の45第1項に規定する介護予防・日常生活支援総合事業を行う場合の介護予防ケアマネジメント（第1号介護予防支援事業）の実施について、別紙1のとおり定めるとともに、関連様式例をお示しする。

また、ケアマネジメントC（初回のみ介護予防ケアマネジメント）の対象者のためのセルフマネジメントツールを作成する際等の参考にするため、介護予防手帳の活用について、別紙2の通り定めたので通知する。については、管内市町村、関係団体、関係機関等に周知を図るとともに、その運用の参考にされたい。

なお、介護予防ケアマネジメントの実施及び介護予防手帳の活用については、「介護予防・日常生活支援総合事業のガイドラインについて」（平成27年6月5日付老発0605第5号）も合わせて確認されたい。

介護予防ケアマネジメント（第1号介護予防支援事業）の実施について

1 事業内容

介護予防・日常生活支援総合事業（以下「総合事業」という）における介護予防ケアマネジメント（第1号介護予防支援事業）（以下、「介護予防ケアマネジメント」という）は、要支援者及び基本チェックリストの記入内容が事業対象の基準に該当した者（以下、「事業対象者」という）に対して、介護予防及び日常生活支援を目的として、その心身の状況、置かれている環境その他の状況に応じて、その選択に基づき、訪問型サービス（第1号訪問事業）、通所型サービス（第1号通所事業）、その他の生活支援サービス（第1号生活支援事業）のほか一般介護予防事業や市町村の独自施策、市場において民間企業により提供される生活支援サービスも含め、要支援者等の状況にあった適切なサービスが包括的かつ効率的に提供されるよう必要な援助を行う事業である。

2 介護予防ケアマネジメントの基本的な考え方

介護予防ケアマネジメントは、介護予防の目的である「高齢者が要介護状態になることをできる限り防ぐ（遅らせる）」「要支援・要介護状態になってもその悪化をできる限り防ぐ」ために、高齢者自身が地域における自立した日常生活を送れるよう支援するものであり、従来からのケアマネジメントのプロセスに基づくものである。

地域において、高齢者が健康を維持し、改善可能な場合は適切な支援を受けて改善に向かい、もし、医療や介護、生活支援等を必要とする状況になっても住み慣れた地域で暮らし、その生活の質を維持・向上させるためには、高齢者一人一人が自分の健康増進や介護予防についての意識を持ち、自ら必要な情報にアクセスするとともに、介護予防、健康の維持・増進に向けた取組を行うことが重要となる。

総合事業においては、高齢者自身が、地域で何らかの役割を果たせる活動を継続することにより、結果として介護予防につながるという視点からも利用者の生活上の何らかの困りごとに対して、単にそれを補うサービスを当てはめるのではなく、利用者の自立支援に資するよう、心身機能の改善だけではなく、地域の中で生きがいや役割を持って生活できるような居場所に通い続けるなど、「心身機能」「活動」「参加」にバランスよくアプローチしていくことが重要である。

このようなことから、総合事業における介護予防ケアマネジメントについては、適切なアセスメントの実施により、利用者の状況を踏まえた目標を設定し、利用者本人がそれを理解した上で、その達成のために必要なサービスを主体的に利用して、目標の達成に取り組んでいけるよう、具体的に介護予防・生活支援サービス事業（以下「サービス事業」という。）等の利用について検討し、ケアプランを作成していくこととなる。

3 介護予防ケアマネジメントの類型と考え方

介護予防ケアマネジメントのプロセスについては、利用者の状況や、基本チェックリストの結果、本人の希望するサービス等を踏まえて、従来からの原則的なケアマネジメントのプロセスに沿った上で、典型例として以下のような類型を想定している。利用者の状況に応じて実施するものとする。

(1) ケアマネジメントA（原則的な介護予防ケアマネジメント）

地域包括支援センターが、現行の予防給付に対する介護予防ケアマネジメントと同様に、アセスメントによってケアプラン原案を作成し、サービス担当者会議を経て決定する。

利用者との面接によるモニタリングについては、少なくとも3月に1回行い、利用者の状況に応じてサービスの変更も行うことが可能な体制をとっておく。

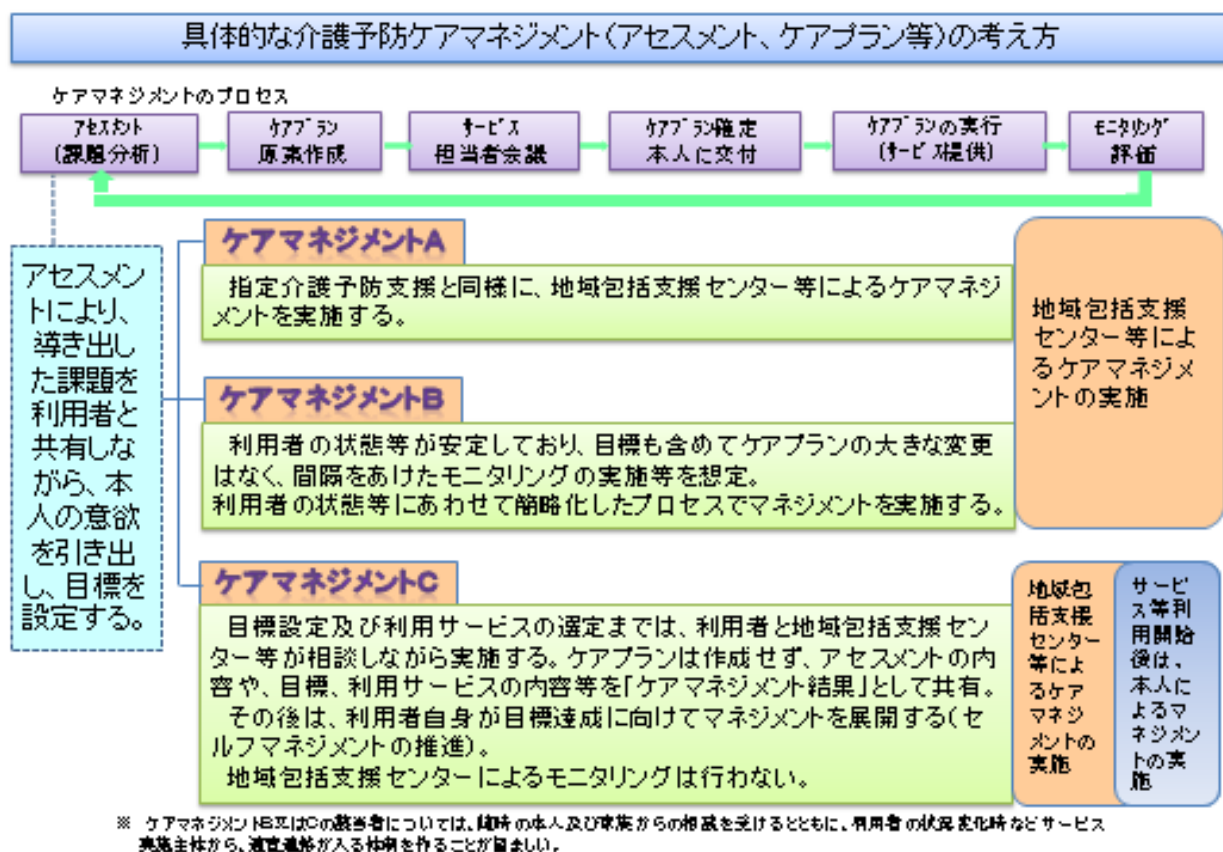
- (2) ケアマネジメントB（簡略化した介護予防ケアマネジメント）
 アセスメント（課題分析）からケアプラン原案作成までは、ケアマネジメントA（原則的な介護予防ケアマネジメント）と同様に実施しつつ、サービス担当者会議を省略したケアプランの作成と、間隔をあけて必要に応じてモニタリング時期を設定し、評価及びケアプランの変更等を行う簡略化した介護予防ケアマネジメントを実施する。
- (3) ケアマネジメントC（初回のみ介護予防ケアマネジメント）
 ケアマネジメントの結果、利用者本人が自身の状況、目標の達成等を確認し、住民主体のサービス等を利用する場合に実施する。
 初回のみ、簡略化した介護予防ケアマネジメントのプロセスを実施し、ケアマネジメントの結果（「本人の生活の目標」「維持・改善すべき課題」「その課題の解決への具体的対策」「目標を達成するための取組」等を記載）を利用者に説明し、理解を得た上で、利用者自身のセルフマネジメントによって、住民主体の支援の利用等を継続する。その後は、地域包括支援センターによるモニタリングは行わない。利用者の状況の悪化や、利用者からの相談があった場合に、地域包括支援センターによるケアマネジメントに移行する。

表1 具体的な介護予防ケアマネジメントの種類の考え方

①ケアマネジメントA（原則的な介護予防ケアマネジメントのプロセス）	
<ul style="list-style-type: none"> ・介護予防・生活支援サービス事業の指定を受けた事業所のサービスを利用する場合 ・訪問型サービスC、通所型サービスCを利用する場合 ・その他地域包括支援センターが必要と判断した場合 	アセスメント →ケアプラン原案作成 →サービス担当者会議 →利用者への説明・同意 →ケアプランの確定・交付 【利用者・サービス提供者へ】 →サービス利用開始 →モニタリング【給付管理】
②ケアマネジメントB（簡略化した介護予防ケアマネジメントのプロセス）	
<ul style="list-style-type: none"> ・①又は③以外のケースで、ケアマネジメントの過程で判断した場合（指定事業所以外の多様なサービスを利用する場合等） 	アセスメント →ケアプラン原案作成 (→サービス担当者会議) →利用者への説明・同意 →ケアプランの確定・交付 【利用者・サービス提供者へ】 →サービス利用開始 (→モニタリング(適宜))
③ケアマネジメントC（初回のみ介護予防ケアマネジメントのプロセス）	
<ul style="list-style-type: none"> ・ケアマネジメントの結果、補助や助成のサービス利用や配食などのその他の生活支援サービスの利用につなげる場合 (※必要に応じ、その後状況把握を実施) 	アセスメント →ケアマネジメント結果案作成 →利用者への説明・同意 →利用するサービス提供者等への説明・送付 →サービス利用開始

※ () 内は、必要に応じて実施

表2 具体的な介護予防ケアマネジメント（アセスメント、ケアプラン等）の考え方



4 実施主体（実施担当者）

利用者本人が居住する住所地の地域包括支援センターにおいて、実施する。

介護予防ケアマネジメントは、地域包括支援センターに配置されている3職種（保健師、社会福祉士、主任介護支援専門員）のほか、介護支援専門員等の指定介護予防支援業務を行っている職員により実施することができ、これらの職員が相互に協働しながら行うものである。

しかし、包括的支援事業全体の円滑な実施を考えた上で、地域包括支援センターが業務の一部を指定居宅介護支援事業所に委託し、当該事業所の介護支援専門員によって実施することも可能である。

介護予防ケアマネジメントの実施に当たっては、地域包括支援センターの実施件数、指定居宅介護支援事業所の受託件数の制限は設けておらず、居宅介護支援費の逦減制には含めていないが、地域包括支援センターにおける包括的支援事業の実施状況や介護予防ケアマネジメントの業務量等を考慮して人員配置等の体制整備をしていただきたい。

介護予防ケアマネジメントの望ましい実施体制の例として、

(1) 地域包括支援センターが、すべての介護予防ケアマネジメントを行う。

(2) 居宅介護支援事業所に委託する場合において、初回の介護予防ケアマネジメントは、地域包括支援センターが行い、（1クール終了後の）ケアプランの継続、変更の時点以後は、居宅介護支援事業所が行い、適宜地域包括支援センターが関与する。などが考えられる。

なお、居宅介護支援事業所が多くのケースについて介護予防ケアマネジメントを行う場合も、初回の介護予防ケアマネジメント実施時に地域包括支援センターが立ち会うよう努めるとともに、地域ケア会議等を活用しつつ、その全てに関与されたい。

5 実施の手順

介護予防ケアマネジメントを開始するに当たっては、利用者が要支援者であること又は、事業対象者として市町村に登録されることが必要であるため、窓口での対応も含めて以下の手順として実施する。

○ 概要（例として、市町村の介護保険担当窓口での対応の場合を示す。）

(1) 介護予防ケアマネジメント対象者要件の確認（介護保険担当窓口で実施）

来所者の意向の確認、総合事業、要介護認定等の説明。
総合事業の利用希望に対して、要支援認定結果の有無、または基本チェックリストの記入内容が「事業対象者に該当する基準」に該当するかどうかを確認する。利用者より介護予防ケアマネジメント依頼の届出を受け、サービス事業対象者の旨を記載した被保険者証の交付。

(2) 介護予防ケアマネジメント利用の手続（以下、利用者宅で実施）

地域包括支援センターが利用者宅を訪問して運営規定等を説明して同意を得た上で、介護予防ケアマネジメントを開始する。

ア アセスメント（課題分析）

利用者宅を訪問し、利用者及び家族との面談により実施する。

イ ケアプラン原案（ケアマネジメント結果）作成

利用者の状況に応じて利用するサービスの選択を支援すると共に、その後の利用者への関わりの必要度合いにより、介護予防ケアマネジメントプロセスの類型を決める。

ウ サービス担当者会議（ケアマネジメントBの一部、ケアマネジメントCの場合を除く）

エ 利用者への説明・同意

オ ケアプラン確定・交付（ケアマネジメント結果交付）（利用者、サービス提供者）

利用者に交付すると共に、サービス提供者にも交付する。

カ サービス利用開始

各サービス提供者よりサービスを実施。

キ モニタリング（給付管理）（ケアマネジメントBの一部、ケアマネジメントCの場合を除く）

サービス利用開始後の状況、問題、意欲の変化など継続的に把握。
利用者及び家族より直接聴取するほか、サービス提供者から状況を聴取。
利用者宅への訪問によるモニタリングは、ケアマネジメントの類型により、その実施及び間隔が異なる。

ク 評価（ケアマネジメントCの場合を除く）

実施期間終了時、ケアプランの目標が達成されたか評価し、ケアマネジメントの類型変更も含めて、今後の方針を決定する。

介護
予防
ケア
マネ
ジメ
ント

○ 手順の詳細

手 順	内 容
介護予防ケアマネジメント対象者要件の確認（介護保険担当窓口で実施）	<ul style="list-style-type: none"> ○ 相談受付の窓口は、介護保険担当窓口、地域包括支援センター等を想定。担当職員は、専門職に限るものではない。 （以下、例として介護保険担当窓口での受付対応の場合を示す。） ○ 総合事業の説明 <ul style="list-style-type: none"> ・ 窓口においては、相談の目的や希望するサービスを聴き取るとともに、総合事業の趣旨と手続き、要介護認定等の申請、基本チェックリストを活用して迅速なサービス事業の利用が開始できること、総合事業のサービス利用開始後も要介護認定等申請も可能であること等を説明する。 ・ 更に、総合事業の趣旨として、①効果的な介護予防ケアマネジメントと自立支援に向けたサービス展開による要支援状態等からの自立の促進や重度化予防の推進を図る事業であること、②ケアマネジメントの中で、本人が目標を立て、その達成に向けてサービスを利用しながら一定期間取り組んだ上で、目標達成の後は、より自立へ向けた次のステップに移っていくことを説明する。 ・ このとき、予防給付や介護給付によるサービスを希望している場合等は、要介護認定等申請の案内を行う。 ○ 介護予防ケアマネジメント対象者要件の確認 <ul style="list-style-type: none"> ・ 利用者が総合事業のサービス事業の利用を希望する場合、要支援認定の有無、または要支援認定を受けていない者については、基本チェックリストの記入により、事業対象者の基準に該当するかどうかを確認する。 （様式1、2参照） ・ 要支援者又は事業対象者の基準に該当した者については、地域包括支援センターが利用者宅を訪問して介護予防ケアマネジメントを行うこと、そのために利用者の情報を地域包括支援センターに伝える旨を説明し、その上で、介護予防ケアマネジメント依頼（変更）届出書を記入の上、窓口へ提出してもらう。（様式3参照） ・ 基本チェックリストの結果、事業対象者の基準に該当した者については、この届出に基づいて市町村がサービス事業対象者として登録し、利用者の被保険者証に「サービス事業対象者」である旨を記載したものを交付する。即時の交付ができない場合は、資格者証を交付し、後日サービス事業対象者として登録後の被保険者証を郵送する。 ・ 要支援者については、既に要支援の認定結果が記載されているため、改めて被保険者証を提出する必要はない。 ・ 基本チェックリストは、基本的に質問項目の趣旨を聴きながら本人が記入し、状況を確認するものであること、相談に来られた方が希望されれば要介護認定等を受けることもできること等から、行政処分には当たらないものと整理している。 ・ サービス事業対象者の情報を速やかにその圏域担当の地域包括支援センターへ送付する。 ○ サービス事業利用のための手続は、原則、被保険者本人が直接窓口に出向いて行う。ただし、本人が来所できない（入院中である、相談窓口が遠い、外出に支障がある等）場合は、電話や家族の来所による相談に基づき、本人の状況や相談の目的等を聴き取る。その場合の基本チェックリストの活用について（つづく）

<p>介護予防ケアマネジメント 対象者要件の確認（つづき）</p>	<p>については、本人や家族が行ったものに基づき、介護予防ケアマネジメントのプロセスで、地域包括支援センター等が本人の状況を確認するとともに、事業の説明等を行い、適切なサービスの利用につなげる。</p> <p>居宅介護支援事業所等からの代行によるチェックリストの提出も可とするが、本人が来所できない場合と同様の扱いとする。</p> <p>○ 第2号被保険者については、特定疾病に起因して要介護状態等となっていることがサービスを受ける前提となるため、要支援の認定を受けることにより、サービス事業を受けることができる。</p>
<p>介護予防ケアマネジメント 利用の手続</p>	<p>○ 利用に当たっては、サービス事業の運営規程等重要事項を文書で説明し、利用者の同意を得る。</p> <p>○ 電話や利用者以外の者による相談に基づいて介護予防ケアマネジメントの実施につなげるために訪問し、利用者とは面接している場合は、この場で利用者に窓口と同様の説明もあわせて行い、同意を得る。</p>
<p>介護予防ケアマネジメント</p>	<p>ア アセスメント（課題分析）</p> <p>○ 利用者の自宅に訪問して本人との面接による聴き取り等を通じて行う。</p> <p>○ より本人にあった目標設定に向けて「興味・関心シート」なども利用して、本人の趣味活動、社会的活動、生活歴等も聞き取りながら、「～できない」という課題から、「～したい」「～できるようになる」というような目標に変換していく作業が必要である。（様式4参照）</p> <p>○ プロセスの中で、利用者本人の生活機能の低下等についての自覚を促すとともに、介護予防に取り組む意欲を引き出すため、この段階から、本人及び家族とコミュニケーションを深め、信頼関係の構築に努める。</p> <p>イ ケアプラン原案（ケアマネジメント結果）作成</p> <p>○ 目標の設定</p> <ul style="list-style-type: none"> ・ 生活の目標については、「表4 介護予防ケアマネジメントにおける課題と目標の例」などを参考にしながら、単に心身機能の改善だけを目指すのではなく、心身機能の改善や環境調整などを通じて、生活の質の向上を目指すものとして、利用者が、自分の目標として意識できるような内容・表現となるように設定する。 ・ また、計画に定めた実施期間の間に取り組むことにより、その達成がほぼ可能と思われ、利用者自身でも評価できる具体的な目標とすることが望ましい。 <p>○ 利用するサービス内容の選択</p> <ul style="list-style-type: none"> ・ 利用するサービスを検討する際は、単にサービス事業の利用のみに限定せず、広く社会資源の情報を収集した上で、家族や地域住民による支援、一般介護予防事業における住民主体の活動や、民間企業の利用も積極的に位置づけ、本人の自立支援を支えるケアプラン原案を本人と共に作成する。 ・ サービス事業の組み合わせについては以下の点にも留意する。 <ul style="list-style-type: none"> ➢ サービス事業の訪問型サービスと通所型サービスとその他の生活支援サービスを、組み合わせて利用することができる。 ➢ 例えば、通所型サービスなどの1つのサービス事業について、生活機 <p style="text-align: right;">（つづく）</p>

能の向上や自立支援に向けて、専門職によるサービスの類型と、住民主体の支援の類型を組み合わせる等、複数の類型（例：現行の通所介護と通所型サービスB）を合わせて利用することができる。

- ・ 利用回数及び利用時間については、利用者の状況や環境、希望等を勘案して適切な利用回数、利用時間を設定する。
- ・ 給付管理については、要支援者が総合事業を利用する場合は、給付に残されたサービスを利用しつつ、総合事業のサービス（指定事業者のサービス）を利用するケースも想定されることから、予防給付の区分支給限度額の範囲内で、給付と事業を一体的に給付管理する。

一方で、総合事業の給付管理については、指定事業者によるサービスを利用する場合にのみ行う。その際は、予防給付の要支援1の限度額を目安とする。介護予防ケアマネジメントにおいては、指定事業者によるサービス以外の多様なサービス等の利用状況も勘案してケアプランを作ることが適当であり、例えば、退院直後で集中的にサービス利用することが自立支援に繋がると考えられるようなケース等利用者の状況によっては、予防給付の要支援1の限度額を超える（ただし、要支援2の限度額内）ことも可能である。

その場合は、評価時期を柔軟に設定し、利用者の状況の変化を把握しながら、適宜利用するサービスの見直しをはかる。

- 更に、このケアプランの実施期間、モニタリングの実施間隔についても利用者とよく相談しながら設定しケアプラン全体を作成する。

利用者に対して、抽出した課題を丁寧に説明し、理解を得るとともに、ケアプラン原案（ケアマネジメント結果表等）の内容を検討していく中で、利用者の意向も踏まえながら、目標の設定やその達成に向けての取組、利用するサービス、実施期間、モニタリングの実施間隔等を検討し、ケアプラン原案（ケアマネジメント結果）全体を作成する。その経過の中でケアマネジメントA、B、Cのケアマネジメントの類型についても検討されていくものである。

ウ サービス担当者会議

- ケアマネジメントA、Bにおいて実施する。
- ケアマネジメントBにおいては、サービス担当者会議を省略する場合も想定しているが、ケアプランの変更等を行ったときは、利用者、サービス実施者ともその内容を共有することが必要である。

エ 利用者への説明・同意

オ ケアプラン確定・交付（ケアマネジメント結果交付）（利用者、サービス実施者）

- サービス担当者会議の内容を踏まえたケアプランについて、利用者及び家族に説明し、同意を得る。
- 本人の同意を得て、地域包括支援センターよりケアプランをサービス実施者にも交付する。
- ケアマネジメントCの場合は、ケアマネジメント結果を利用者に交付し、サービス実施者には、利用者から持参してもらうか、利用者の同意を得て、地域包括支援センターから送付する。

介護予防ケアマネジメント（つづき）	カ サービス利用開始
	キ モニタリング（給付管理）（ケアマネジメントBの一部、ケアマネジメントCの場合を除く）
	<p>○ ケアマネジメントAの場合は、介護予防支援と同様に、少なくとも3ヶ月に1回及びサービスの評価期間の終了月、利用者の状況に著しい変化があったときには、訪問して面接する。利用者の状況に変化があった場合は、必要に応じて計画の見直しを行う。</p> <p>それ以外の月においては、可能な限り、利用者の通所先を訪問する等の方法により利用者に面接するよう努めるとともに、面接ができない場合は、電話等により利用者との連絡を実施する。</p> <p>○ ケアマネジメントBの場合は、利用者及び家族との相談によって設定した時期に、利用者宅を訪問して面接する。</p> <p>○ ケアマネジメントB、ケアマネジメントCの該当者については、利用者の状況変化等があった際に、サービス実施者側から地域包括支援センターへ情報が入る体制を作っておく。</p> <p>※ 状況悪化を見逃さない仕組みづくりの例</p> <ul style="list-style-type: none"> ・ サービス提供者と地域包括支援センターの間で、利用中止・無断欠席などのケースについて報告する仕組みをつくる。 ・ 定期的に専門職が活動の場を巡回し、参加状況を確認する。 ・ 活動の場における体力測定等で、悪化の兆しを発見する。 ・ 出席簿を作成の上、毎月報告を求める。
ク 評価（ケアマネジメントCの場合を除く）	
	○ ケアマネジメントA、Bについては、設定したケアプランの実施期間の終了時には、利用者宅を訪問して、プランの実施状況を踏まえて目標の達成状況を評価し、利用者と共に共有しながら、新たな目標の設定や、利用するサービスの見直し等今後の方針を決定する。

表3 ケアマネジメントの類型における各プロセスの実施

	ケアマネジメントA	ケアマネジメントB	ケアマネジメントC
アセスメント	○	○	○
ケアプラン原案作成	○	○	—
サービス担当者会議	○	△	—
利用者への説明・同意	○	○	○
ケアプラン確定・交付	○	○	(○) (ケアマネジメント結果)
サービス利用開始	○	○	○
モニタリング	○	△	—

(○：実施 △：必要に応じて実施 —：不要)

表4 介護予防ケアマネジメントにおける課題と目標の例

課題	目標
<u>セルフケア</u> 清潔・整容、排せつの自立、 TPOに応じた更衣、 服薬管理、健康に留意した食事・運動など	健康：毎年健診に行く、体にいいと思う食 事や運動を日々続ける、自分で服薬管理す る 日常生活：起床から就寝まで規則正しい生 活リズムで過ごす、TPOに応じた身支度を する
<u>家庭生活</u> 日常の買い物、食事の準備、掃除・洗濯・ ゴミ捨てなどの家事、簡単な家の修理・電 球の交換・水やり・ペットの世話など	家事：炊事・掃除・洗濯などを自分でする 用事：買い物や銀行の用事を自分ですます
<u>対人関係</u> 家族や友人への気配り・支援、近所の人・ 友人・同僚との人間関係づくりと保持、夫 婦・親密なパートナーとの良好な関係保持 など	関係：家族と仲良く過ごす、近所の人とい い関係で過ごす 役割：庭の草むしりや孫の世話など家族の 用事や世話をする 他者への支援：誰かの手助けをしたり、相 談者になる
<u>主要な生活領域（仕事と雇用、経済生活）</u> 自営業の店番・田んぼの見回りなどの仕事、 ボランティアや奉仕活動など人の役に立つ 活動、預貯金の出し入れ	仕事：店番や畑仕事など自営業の手伝いを 続ける 活動：地域の奉仕活動に参加 経済生活：預貯金の出し入れや管理
<u>コミュニケーション</u> 家族や友人への手紙やメール、家族や友人 との会話、電話での会話	家族や友人との会話や電話、手紙やメール のやりとりを続ける
<u>運動と移動</u> 自宅内・自宅以外の屋内、屋外を円滑に移 動、移動にバス・電車・他人が運転する自動 車を使用、自分で自動車や自転車を使って 移動	外出：週に2回は買い物に行く、展覧会、 公園など行きたいところに外出する 旅行：家族や友人と2泊3日の旅行に行く
<u>知識の応用（判断・決定）</u> 日常生活に関する内容について、自分で判 断・決定	何か起こったら自分で判断する、自分のこ とは自分で決める
<u>コミュニティライフ・社会生活・市民生活</u> 友人との行き来、趣味や楽しみの継続、候 補者を決めて投票、自治会や老人会の年行 事・お祭りへの参加など	交流・参加：自治会のお祭りに参加、老人 会の行事に参加、候補者を決めて投票 楽しみ：趣味の会に参加する、週に1回外 出する、趣味を持つ

(介護予防マニュアル改定委員会(2011.3)「介護予防マニュアル改訂版」三菱総合研究所)

6 留意事項

(1) 介護予防ケアマネジメントにおいて使用する様式は、介護予防支援業務における関
 連の様式例を活用するほか、市町村の判断で任意の様式を用いることもできる。

ただし、市町村で統一しておくことが望ましい。

ケアマネジメントCにおけるケアマネジメント結果の様式としては、介護予防サー
 ビス・支援計画書を活用して項目を簡略化するなど工夫して用いるほか、市町村の評

断で任意の様式を用いることもできる。ただし、その場合は、「本人の生活の目標」「維持・改善すべき課題（アセスメント結果）」「課題の解決への具体的対策（利用サービス）」「注意事項」といった内容とすることが望ましい。（別紙5～8 参照）

加えて、新たな介護予防手帳については、セルフマネジメントの推進を目的として作成しており、アセスメントの段階から「していることや興味の確認」などを聴取し、利用者と相談しながら、利用者の興味、関心のあることを通して生活の目標やその達成のために取り組むことを決定し、それを介護予防手帳に記入して携行し、活動の記録を記載するなどの活用によるセルフマネジメントツールとしてできるようにすることを想定している。利用者自身が自身の目標や取組、達成状況を自分で確認、周囲と共有しながら評価していくための記録として有効に活用できると考えており、積極的に活用されたい。（別紙2「介護予防手帳の活用について」参照）

- (2) 介護予防ケアマネジメントについては、並行して要介護認定等の申請をしている場合も想定される。

その場合は、基本チェックリストの結果が事業対象者の基準に該当すれば、介護予防ケアマネジメントを経て迅速にサービス事業のサービスを利用することができる。その後、「要介護1以上」の認定がなされた場合には、介護給付の利用を開始するまでの間、サービス事業によるサービスの利用を継続することができる。なお、要介護認定のいわゆる暫定ケアプランによる介護給付サービスを利用している場合は、並行してサービス事業を利用することはできない。

※ 要介護認定等申請とサービス事業の利用を並行して受け付け、要介護認定を受けた後、同月の途中でサービス事業から給付サービスの利用に変更した場合は、同月末の時点で居宅介護支援を行っている事業者が、居宅介護支援費を請求することができる。限度額管理の必要なサービスの利用については、認定結果に基づいて、月末の時点でケアマネジメントを行っている居宅介護支援事業者が、地域包括支援センター等と連絡をとり、給付管理を行う。

- (3) サービス事業の利用については、ケアプランの自己作成に基づく利用は想定していない。予防給付において自己作成している者が、加えてサービス事業を利用する場合は、地域包括支援センターによる介護予防ケアマネジメントにつなぐことが必要である。

- (4) 要介護認定等申請を受けて非該当となった者について、基本チェックリストを活用して、事業対象者の基準に該当した場合は、サービス事業の対象として介護予防ケアマネジメントの依頼を届け出ることができる。

- (5) 介護予防ケアマネジメントにおいては、利用者及びその家族の秘密が第三者に漏れることのないよう、必要な措置を講じる。

- (6) 介護予防ケアマネジメントは、自立支援に資するものとして行うものである。この支援の一つとして、総合事業のサービス事業利用者等についても地域ケア会議の検討ケースとして選定し、多職種連携による介護予防ケアマネジメント支援も積極的に進めていただきたい。

- (7) 介護予防ケアマネジメントの実施に当たっては、地域包括支援センターに加え、利用者本人・家族、サービス事業の実施運営主体、地域で活動する住民主体の支援者も

含めて、関わる者全てが総合事業における介護予防の考えを共有する必要がある。

その中で、特に、ケアマネジメントCでは、そのプロセスの一部を本人や家族、主な利用先と想定される地域介護予防活動支援事業やB型サービスを運営する住民主体が、担うことになり、利用者のセルフマネジメントを側面から支援する一員として、地域包括支援センター職員等専門職と共に、ケアマネジメント結果等が共有されていることが必要である。

○ 地域包括支援センター、居宅介護支援事業所

介護予防ケアマネジメントを担う地域包括支援センター（委託する場合は居宅介護支援事業所）においては、本人の意欲を引き出す生活目標の設定や住民主体の支援の重要性について理解し、セルフマネジメントにつなげるために、本人の思いや意欲を引き出す関わりや、必要な支援・サービスを主体的に選択できるような支援によって、本人がケアマネジメント結果や介護予防手帳の内容を「自分のプラン」と認識できるよう本人の思いや希望が反映されたものとするのが求められる。

なお、住民主体の支援等のいわゆるインフォーマルな資源の活用についても、このケアマネジメントCとして評価し、報酬に繋がるものとして設定している。

ケアプラン結果を交付した後は、モニタリングは行わず、本人が自身でその内容に沿って、介護予防の活動を行い、セルフマネジメントを進めることになる。

その時点で、地域包括支援センターの個人へ関わりは一旦終了するが、その後も本人の状況が変化したときや、困りごとができたときには、安心して相談できる体制を確保しておく。そのためにも、本人及び家族へ介護予防におけるセルフマネジメントの重要性について時間をかけて伝え、本人・家族との信頼関係を築いていくことが重要である。

また、地域のB型サービス（住民主体の支援）の運営主体等と連絡をとりながら、利用者の状況変化等、適宜情報が入ってくるような仕組みづくりなど、利用者の変化に早期に対応できるような体制づくりも必要である。

ケアマネジメントCの対象となる利用者像は、地域内の住民主体の支援の拡充に伴い変わっていくものと考えられる。したがって、地域資源の整備の進捗に応じて、ケアマネジメントの基本方針や介護予防手帳の活用のあり方等について、各圏域で地域包括支援センター・居宅介護支援事業所の考え方をすり合わせる機会をもつことも求められる。

○ 地域介護予防活動支援事業・B型サービス（住民主体の支援）

総合事業の中で住民主体の支援として位置付けられるのが、地域介護予防活動支援事業及び住民主体の支援であるB型サービスであり、ケアマネジメントCの対象者としても想定している。

特に、B型サービスは、虚弱高齢者や要支援相当の高齢者に社会参加の機会を確保する上で重要な役割を果たす。B型サービスを利用する高齢者が、その中でケアプラン結果等を使って自らの健康状態等を共有し、その上でB型サービスの運営主体が活動状況を確認し、状況の変化など必要なときは、地域包括支援センター等専門職に繋がる仕組みを構築することが必要である。これは、通常のケアプランでいうモニタリングの意味を持つと言える。

さらに、住民主体の活動場所では、専門職のアドバイス等も共有し、本人がそれに基づいた取組を継続できるようお互いが声をかけ合うなどにより、健康管理や体力の維持改善のための取組が、日常生活の中でより定着することが期待される。

○ 高齢者本人と家族

ケアマネジメントCではモニタリングが行われないため、ケアマネジメント結果に基づき、本人が自分の健康づくり、介護予防の活動について、主体的に取り組む

姿勢を持っていただくことが必要である。

その上で、疾病や障害を踏まえた生活上の留意点を、本人が理解して家族や周囲に伝えておくことや、状況が変化した場合や困りごとが発生した場合に、地域包括支援センターに相談するという意識を醸成していくことも合わせて必要である。

- (8) より効果的な介護予防ケアマネジメントの実施に向けて「介護予防・日常生活支援総合事業ガイドライン『第5 自立支援に向けた関係者間での意識の共有（規範的統合の推進）と効果的な介護予防ケアマネジメントの在り方～一歩進んだケアマネジメントに向けたガイドライン～』」も参考にしながら、取り組んでいただきたい。

7 報酬（単価、加算）、支払

(1) 単価及び加算

介護予防ケアマネジメントは、直接実施又は委託により実施するものである。

委託をする場合は、1件あたりの単価を設定することとし、その単価については、提供する内容等に応じて、予防給付の報酬単価以下の単価を市町村が定める。

加算については、地域の実情に応じて、市町村が定めることが可能であるが、総合事業の効率的な実施の観点から、市町村は、加算を定めた結果、国が定める単価の上限額を超過することがないようにする。ただし、国が定めている加算については、その範囲において単価の上限額を超過することができる。

限度額管理外とする加算の対象として、国において定められている加算（介護予防ケアマネジメントに関するものとしては、初回加算、介護予防小規模多機能型居宅介護事業所連携加算）については、その範囲内で定めることができるものとする。

ア 初回加算

現行の指定居宅介護支援、指定介護予防支援における基準に準じて算定できる。

ア) 新規に介護予防ケアマネジメントを実施する場合

（契約の有無に関わらず、介護予防ケアマネジメントの実施が終了して二月以上経過した後に、介護予防ケアマネジメントを実施する場合を含む）、

イ) 要介護者が要支援認定を受け、あるいはサービス事業対象者として介護予防ケアマネジメントを実施する場合

ただし、予防給付を受けていた者が、要支援の認定有効期間の満了の翌月から、サービス事業対象者として総合事業のサービス利用に移行するときは、初回加算の算定を行うことはできない。

イ 介護予防小規模多機能型居宅介護事業所連携加算

介護予防小規模多機能型居宅介護事業所に出向き、利用者のサービス事業等の利用状況の情報提供を行うことにより、当該利用者の介護予防小規模多機能型居宅介護における指定介護予防サービス等の利用に係る計画の作成に協力を行った場合に算定を行うもの。ただし、6月以内に当該加算を算定した利用者については算定できない。また、当該加算は、利用者が介護予防小規模多機能型居宅介護の利用を開始した場合にのみ算定することができる。

介護予防ケアマネジメント費の請求と支払に関しては、表5「サービス事業のみの利用の場合のケアマネジメント費の例」を参考にされたい。

表5 サービス事業のみの利用の場合のケアマネジメント費の例
(サービス提供開始の翌月から3ヶ月を1クールとしたときの考え方)

ケアマネジメントプロセス	ケアプラン	利用するサービス		サービス提供開始月	2月目(翌月)	3月目(翌々月)	4月目(3ヶ月後)
原則的な ケアマネジメント	作成あり	指定事業者 のサービス	サービス担当者 会議	○	×	×	○
			モニタリング等	—(※1)	○(※1)	○(※1)	○(面接による) (※1)
			報酬	基本報酬 +初回加算(※2)	基本報酬	基本報酬	基本報酬
		訪問型C・ 通所型C サービス	サービス担当者 会議	○	×	×	○
			モニタリング等	—	○	○	○
			報酬	基本報酬 +初回加算	基本報酬	基本報酬	基本報酬
簡略化した ケアマネジメント	その他 (委託・補助)の サービス	サービス担当者 会議	△ (必要時実施)	×	×	×	
		モニタリング等	—	×	×	△ (必要時実施)	
		報酬	(基本報酬-X-Y) +初回加算(※3)	基本報酬-X-Y	基本報酬-X-Y	基本報酬-X-Y	
初回のみ のケアマネジメント	作成なし ケアマネ ジメント 結果の 通知	その他 (委託・補助)の サービス	サービス担当者 会議	×	×	×	×
			モニタリング等	—	×	×	×
			報酬	(基本報酬+初回加算)を 踏まえた単価(※4)	×	×	×
		一般介護 予防・民間 事業のみ	サービス担当者 会議	×	×	×	×
			モニタリング等	—	×	×	×
			報酬	(基本報酬+初回加算)を 踏まえた単価(※4)	×	×	×

(※1) 指定事業者のサービスを利用するには、給付管理票の作成が必要
(※2) 基本報酬: 予防給付の単価を踏まえた単価を設定
(※3) X: サービス担当者会議実施分相当単位, Y: モニタリング実施分相当単位
(※4) 2月目以降は、ケアマネジメント費の支払いが発生しないことを考えて、原則的なケアマネジメントの報酬単価を踏まえた単価

なお、介護予防ケアマネジメントでは、ケアマネジメントのプロセスを評価することとしており、アセスメントから、目標の達成に向けての取り組みとして保険外の民間企業のサービスのみの利用となり、その後のモニタリング等を行わない(ケアマネジメントC)の場合についても、アセスメント等のプロセスに対し、ケアマネジメント開始月のみ、総合事業によるケアマネジメント費が支払われるものである。

(2) 介護予防ケアマネジメントに関する予防給付と総合事業の関係

要介護等認定を受け、結果が要支援1・2の場合、予防給付からのサービス利用があれば、予防給付の介護予防ケアマネジメントの介護報酬が支払われることになり(国保連支払)、要支援認定を受けていない事業対象者(申請をしていない者や申請はしたが非該当となった者)又は要支援認定は受けたが総合事業によるサービス利用のみの場合にあつては、総合事業から介護予防ケアマネジメントの費用が、市町村から支払われることになる。

ア サービス事業に関する費用の支払:

要介護等認定を受け、認定結果が出る前にサービス事業の利用を開始していた場合、認定結果が要介護1以上であっても、介護給付によるサービス利用開始以前のサービス事業利用分の報酬は、総合事業より支給されるものとする。

イ 事業対象者としてサービス事業からサービスを提供された後、要介護認定を受けた場合には、介護給付サービスの利用を開始するまでの間にあつては事業対象者として取り扱う。

表6 要介護認定等の申請期間中のサービス利用と費用の関係

	給付のみ	給付と総合事業	総合事業のみ
非該当・事業対象者	全額自己負担	給付分は全額自己負担 介護予防ケアマネジメントも含めた事業分は事業より支給	介護予防ケアマネジメントも含めて、事業より支給
要支援認定	予防給付より支給	介護予防ケアマネジメントを含めた給付分は予防給付より支給 事業分は、事業より支給	介護予防ケアマネジメントも含めて、事業より支給
要介護認定	介護給付より支給	介護予防ケアマネジメントを含めた給付分は、介護給付より支給 事業分は、介護給付サービスの利用を開始するまでのサービス提供分は事業により支給	介護給付サービスの利用を開始するまでのサービス提供分は事業により支給

(注) 上記は、それぞれの指定を受けていることが前提。

なお、「介護保険事務処理システム変更に係る参考資料（その8）」（平成27年3月31日事務連絡）によりお示ししているが、予防給付及びサービス事業を併用する場合の給付管理票及び介護予防支援費・介護予防ケアマネジメント費については以下のとおりであるので留意願いたい。

表7 予防給付及びサービス事業を併用する場合の給付管理票及び介護予防支援費・介護予防ケアマネジメント費

No.	利用者	利用サービス				給付管理票の提出	給付管理票に記載するサービス	介護予防支援費／ 介護予防ケアマネジメント費
		介護予防給付		総合事業				
		限額管理対象	限額管理対象外	限額管理対象	限額管理対象外			
1	要支援者	○				要	介護予防サービス及び地域密着型介護予防サービスのうち限額管理対象サービス ^(※1)	介護予防支援費
2		○	○			要	介護予防サービス及び地域密着型介護予防サービスのうち限額管理対象サービス ^(※1)	介護予防支援費
3		○		○		要	介護予防サービス及び地域密着型介護予防サービスのうち限額管理対象サービス ^(※1) 総合事業サービスのうち限額管理対象サービス ^(※2)	介護予防支援費
4		○			○	要	介護予防サービス及び地域密着型介護予防サービスのうち限額管理対象サービス ^(※1)	介護予防支援費
5		○	○	○		要	介護予防サービス及び地域密着型介護予防サービスのうち限額管理対象サービス ^(※1) 総合事業サービスのうち限額管理対象サービス ^(※2)	介護予防支援費
6		○	○		○	要	介護予防サービス及び地域密着型介護予防サービスのうち限額管理対象サービス ^(※1)	介護予防支援費
7		○		○	○	要	介護予防サービス及び地域密着型介護予防サービスのうち限額管理対象サービス ^(※1) 総合事業サービスのうち限額管理対象サービス ^(※2)	介護予防支援費
8		○	○	○	○	要	介護予防サービス及び地域密着型介護予防サービスのうち限額管理対象サービス ^(※1) 総合事業サービスのうち限額管理対象サービス ^(※2)	介護予防支援費
9			○			不要	—	介護予防ケアマネジメント費 ^(※6) (保費者へ請求 ^(※1)) (例外的に国庫連への委託も可能)
10			○	○		要	総合事業サービスのうち限額管理対象サービス ^(※2)	介護予防ケアマネジメント費 ^(※6) (保費者へ請求 ^(※1)) (例外的に国庫連への委託も可能)
11			○		○	不要	—	介護予防ケアマネジメント費 ^(※6) (保費者へ請求 ^(※1)) (例外的に国庫連への委託も可能)
12			○	○	○	要	総合事業サービスのうち限額管理対象サービス ^(※2)	介護予防ケアマネジメント費 ^(※6) (保費者へ請求 ^(※1)) (例外的に国庫連への委託も可能)

13				○		要	総合事業サービスのうち限度額管理対象サービス(*2)	介護予防ケアマネジメント費 (保険者へ請求(*4)) (例外的に国保連への委託も可能)
14				○	○	要	総合事業サービスのうち限度額管理対象サービス(*2)	介護予防ケアマネジメント費 (保険者へ請求(*4)) (例外的に国保連への委託も可能)
15					○	不要	—	介護予防ケアマネジメント費 (保険者へ請求(*4)) (例外的に国保連への委託も可能)
16						不要	—	介護予防ケアマネジメント費 (保険者へ請求(*4)) (例外的に国保連への委託も可能)
17	事業 対象者			○		要	総合事業サービスのうち限度額管理対象サービス(*2)	介護予防ケアマネジメント費 (保険者へ請求(*4))
18					○	不要	—	介護予防ケアマネジメント費 (保険者へ請求(*4))
19				○	○	要	総合事業サービスのうち限度額管理対象サービス(*2)	介護予防ケアマネジメント費 (保険者へ請求(*4))
20						不要	—	介護予防ケアマネジメント費 (保険者へ請求(*4))

(*1)

介護予防訪問介護、介護予防訪問入浴介護、介護予防訪問看護、介護予防訪問リハビリテーション、介護予防通所介護、介護予防通所リハビリテーション、介護予防福祉用具貸与、介護予防認知症対応型通所介護、介護予防認知症対応型共同生活介護、介護予防小規模多機能型居宅介護、介護予防短期入所生活介護、介護予防短期入所療養介護（介護保険施設）、介護予防短期入所療養介護（介護容量施設等）、介護予防認知症対応型共同生活介護（短期利用型）、介護予防小規模多機能型居宅介護（短期利用型）

(*2)

訪問型サービス（みなし）、訪問型サービス（独自）、訪問型サービス（独自／定率）(*3)、訪問型サービス（独自／定額）(*3)
 通所型サービス（みなし）、通所型サービス（独自）、通所型サービス（独自／定率）(*3)、通所型サービス（独自／定額）(*3)

(*3)

限度額管理対象／対象外サービスは市町村が決定して国保連に連絡する。

(*4)

住所地特例適用被保険者の介護予防ケアマネジメント費は施設所在市町村へ請求

(*5)

介護予防ケアマネジメントは実施しておらず、居宅療養管理指導のみ利用されている場合を除く。

(3) 介護予防ケアマネジメント費の請求及び支払について

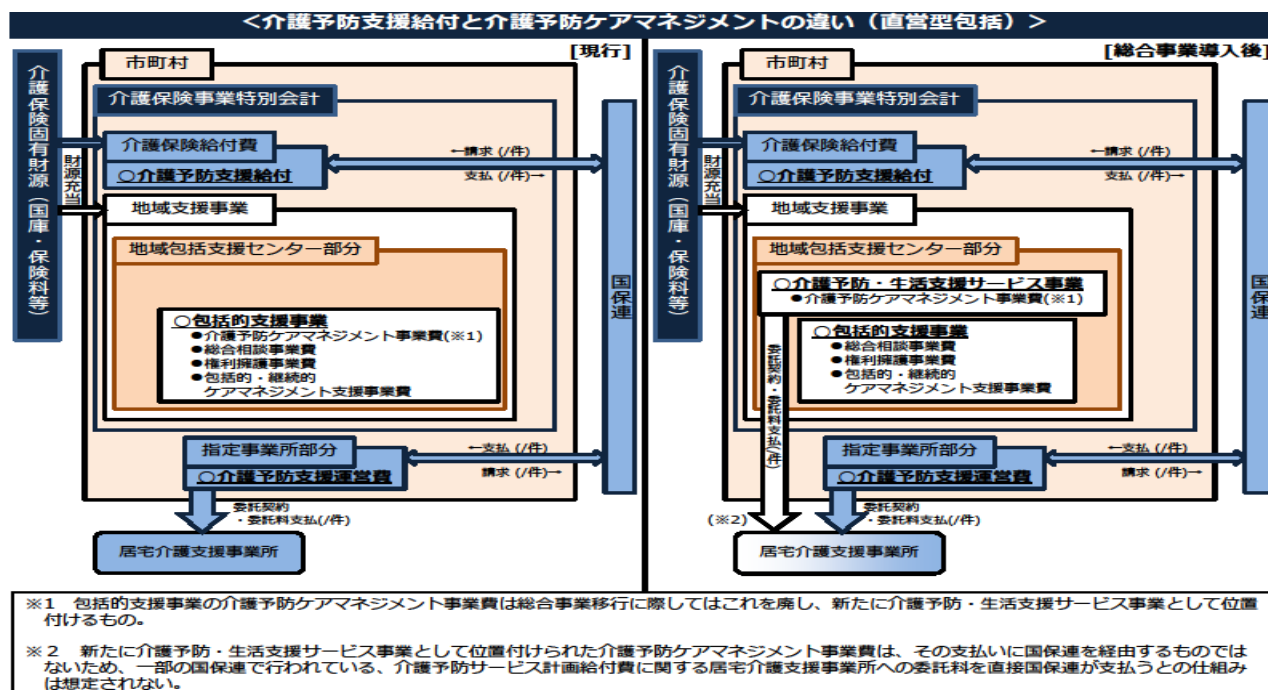
介護予防ケアマネジメントは、直接実施又は委託により実施するものとされていることから、予防給付の報酬を踏まえた指定事業者としての単価の設定はないが、地域包括支援センターが委託されている場合や事業の一部が地域包括支援センターから居宅介護支援事業所に委託されている場合には単価設定が必要である。

ア 地域包括支援センターを直営で運営している市町村

現行の指定介護予防支援事業所に係る経費を計上するのと同じように所要額を計上するものであるから、介護予防ケアマネジメントに係る単価を設定し、それに基づく積算を行う必要はないと考えられる。

一方で、事業の一部を居宅介護支援事業所に委託する場合にあっては、介護予防ケアマネジメントが要支援者等の個人に対する個別のサービスであることから、1件あたりの単価を設定する必要があるが、その単価は予防給付の報酬単価以下の単価（事業の一部を委託することから、委託する事務量に応じた単価で設定する必要がある）を市町村が定めることとしている。

表 8—1 介護予防支援給付と介護予防ケアマネジメントの違い（直営型包括）

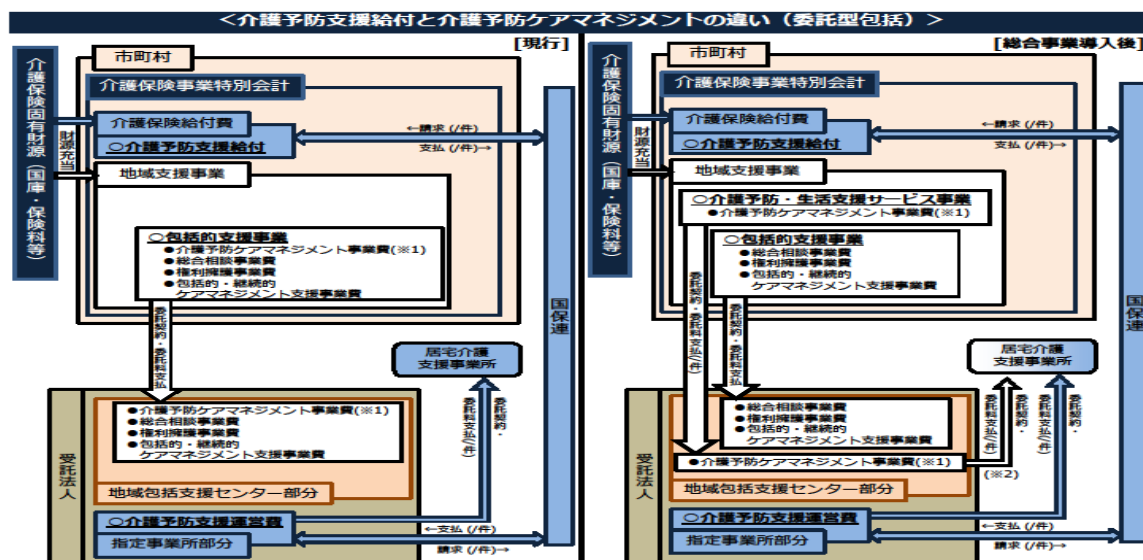


イ 地域包括支援センターを委託している市町村

委託に際する所要額の算定にあっては、介護予防ケアマネジメントが要支援者等の個人に対する個別のサービスであることから、1件あたりの単価を設定する必要があるが、その単価は予防給付の報酬単価以下の単価を市町村が定めることとしている。

なお、介護予防支援は指定事業者制度に基づき、国保連を通じて報酬が支払われるが、介護予防ケアマネジメントは、市町村から直接委託料が支払われるものである。

表 8—2 介護予防支援給付と介護予防ケアマネジメントの違い（委託型包括）



※1 包括的支援事業の介護予防ケアマネジメント事業費は総合事業移行に際してはこれを廃し、新たに介護予防・生活支援サービス事業として位置付けるもの。
 ※2 新たに介護予防・生活支援サービス事業として位置付けられた介護予防ケアマネジメント事業費は、その支払いに国保連を経由するものではないため、一部の国保連で行われている、介護予防サービス計画給付費に関する居宅介護支援事業所への委託料を直接国保連が支払うとの仕組みは想定されない。

なお、要支援者に対する介護予防ケアマネジメント費について、例外的に審査支払を国保連合会に委託することは可能であるが、介護予防ケアマネジメント費と給付管理票の突合審査は行われず（仮に、給付管理票が存在しない場合でも介護予防ケアマネジメント費は支払われる）ことに留意されたい。

介護予防ケアマネジメント実施における関連様式例一覧

- 様式 1 基本チェックリスト様式例及び事業対象者に該当する基準
- 様式 2 基本チェックリストについての考え方
- 様式 3 介護予防サービス計画作成・介護予防ケアマネジメント依頼（変更）届出書
- 様式 4 興味・関心チェックシート
- 様式 5 利用者基本情報
- 様式 6 介護予防サービス・支援計画書（ケアマネジメント結果等記録表）
- 様式 7 介護予防支援・介護予防ケアマネジメント経過記録
（サービス担当者会議の要点を含む）
- 様式 8 介護予防支援・介護予防ケアマネジメント サービス評価表
（※ 様式 5 から様式 8 までを「標準様式例」という）

基本チェックリスト様式例及び事業対象者に該当する基準

記入日：平成 年 月 日 ()

氏名		住所		生年月日	
希望するサービス内容					
No.	質問項目	回答：いずれかに○をお付けください			
1	バスや電車で1人で外出していますか	0. はい	1. いいえ		
2	日用品の買い物をしていますか	0. はい	1. いいえ		
3	預貯金の出し入れをしていますか	0. はい	1. いいえ		
4	友人の家を訪ねていますか	0. はい	1. いいえ		
5	家族や友人の相談にのっていますか	0. はい	1. いいえ		
6	階段を手すりや壁をつたわずに昇っていますか	0. はい	1. いいえ		
7	椅子に座った状態から何もつかまらずに立ち上がっていますか	0. はい	1. いいえ		
8	15分位続けて歩いていますか	0. はい	1. いいえ		
9	この1年間に転んだことがありますか	1. はい	0. いいえ		
10	転倒に対する不安は大きいですか	1. はい	0. いいえ		
11	6ヶ月間で2～3kg以上の体重減少がありましたか	1. はい	0. いいえ		
12	身長 cm 体重 kg (BMI =) (注)				
13	半年前に比べて固いものが食べにくくなりましたか	1. はい	0. いいえ		
14	お茶や汁物等でむせることがありますか	1. はい	0. いいえ		
15	口の渇きが気になりますか	1. はい	0. いいえ		
16	週に1回以上は外出していますか	0. はい	1. いいえ		
17	昨年と比べて外出の回数が減っていますか	1. はい	0. いいえ		
18	周りの人から「いつも同じ事を聞く」などの物忘れがあるとされますか	1. はい	0. いいえ		
19	自分で電話番号を調べて、電話をかけることをしていますか	0. はい	1. いいえ		
20	今日が何月何日かわからない時がありますか	1. はい	0. いいえ		
21	(ここ2週間) 毎日の生活に充実感がない	1. はい	0. いいえ		
22	(ここ2週間) これまで楽しんでやれていたことが楽しめなくなった	1. はい	0. いいえ		
23	(ここ2週間) 以前は楽にできていたことが今はおっくうに感じられる	1. はい	0. いいえ		
24	(ここ2週間) 自分が役に立つ人間だと思えない	1. はい	0. いいえ		
25	(ここ2週間) わけもなく疲れたような感じがする	1. はい	0. いいえ		

(注) BMI = 体重(kg) ÷ 身長(m) ÷ 身長(m) が 18.5 未満の場合に該当とする

① 様式第一の質問項目No.1～20 までの 20 項目のうち 10 項目以上に該当
② 様式第一の質問項目No.6～10 までの 5 項目のうち 3 項目以上に該当
③ 様式第一の質問項目No.11～12 の 2 項目のすべてに該当
④ 様式第一の質問項目No.13～15 までの 3 項目のうち 2 項目以上に該当
⑤ 様式第一の質問項目No.16 に該当
⑥ 様式第一の質問項目No.18～20 までの 3 項目のうちいずれか 1 項目以上に該当
⑦ 様式第一の質問項目No.21～25 までの 5 項目のうち 2 項目以上に該当

(注) この表における該当 (No. 12 を除く。) とは、様式第一の回答部分に「1. はい」又は「1. いいえ」に該当することをいう。

この表における該当 (No. 12 に限る。) とは、BMI = 体重(kg) ÷ 身長(m) ÷ 身長(m) が 18.5 未満の場合をいう。

基本チェックリストについての考え方

【共通事項】	
①対象者には、各質問項目の趣旨を理解していただいた上で回答してもらってください。それが適切な回答であるかどうかの判断は、基本チェックリストを評価する者が行ってください。	
②期間を定めていない質問項目については、現在の状況について回答してもらってください。	
③習慣を問う質問項目については、頻度も含め、本人の判断に基づき回答してもらってください。	
④各質問項目の趣旨は以下のとおりです。各質問項目の表現は変えないでください。	

	質問項目	質問項目の趣旨
1～5の質問項目は、日常生活関連動作について尋ねています。		
1	バスや電車で1人で外出していますか	家族等の付き添いなしで、1人でバスや電車を利用して外出しているかどうかを尋ねています。バスや電車のないところでは、それに準じた公共交通機関に置き換えて回答してください。なお、1人で自家用車を運転して外出している場合も含まれます。
2	日用品の買い物をしていますか	自ら外出し、何らかの日用品の買い物を適切に行っているかどうか（例えば、必要な物品を購入しているか）を尋ねています。頻度は、本人の判断に基づき回答してください。電話での注文のみで済ませている場合は「いいえ」となります。
3	預貯金の出し入れをしていますか	自ら預貯金の出し入れをしているかどうかを尋ねています。銀行等での窓口手続きも含め、本人の判断により金銭管理を行っている場合に「はい」とします。家族等に依頼して、預貯金の出し入れをしている場合は「いいえ」となります。
4	友人の家を訪ねていますか	友人の家を訪ねているかどうかを尋ねています。電話による交流や家族・親戚の家への訪問は含みません。
5	家族や友人の相談にのっていますか	家族や友人の相談にのっているかどうかを尋ねています。面談せずに電話のみで相談に応じている場合も「はい」とします。
6～10の質問項目は、運動器の機能について尋ねています。		
6	階段を手すりや壁をつたわずに昇っていますか	階段を手すりや壁をつたわずに昇っているかどうかを尋ねています。時々、手すり等を使用している程度であれば「はい」とします。手すり等を使わずに階段を昇る能力があっても、習慣的に手すり等を使っている場合には「いいえ」となります。
7	椅子に座った状態から何もつかまらずに立ち上がっていますか	椅子に座った状態から何もつかまらずに立ち上がっているかどうかを尋ねています。時々、つかまっている程度であれば「はい」とします。
8	15分位続けて歩いていますか	15分位続けて歩いているかどうかを尋ねています。屋内、屋外等の場所は問いません。
9	この1年間に転んだことがありますか	この1年間に「転倒」の事実があるかどうかを尋ねています。
10	転倒に対する不安は大きいですか	現在、転倒に対する不安が大きいかどうかを、本人の主観に基づき回答してください。
11・12の質問項目は、低栄養状態かどうかについて尋ねています。		
11	6カ月で2～3kg以上の体重減少がありましたか	6カ月間で2～3kg以上の体重減少があったかどうかを尋ねています。6カ月以上かかって減少している場合は「いいえ」となります。

12	身長、体重	身長、体重は、整数で記載してください。体重は1カ月以内の値を、身長は過去の測定値を記載して差し支えありません。
13～15の質問項目は、口腔機能について尋ねています。		
13	半年前に比べて固いものが食べにくくなりましたか	半年前に比べて固いものが食べにくくなったかどうかを尋ねています。半年以上前から固いものが食べにくく、その状態に変化が生じていない場合は「いいえ」となります。
14	お茶や汁物等でむせることがありますか	お茶や汁物等を飲む時に、むせることがあるかどうかを、本人の主観に基づき回答してください。
15	口の渇きが気になりますか	口の中の渇きが気になるかどうかを、本人の主観に基づき回答してください。
16・17の質問項目は、閉じこもりについて尋ねています。		
16	週に1回以上は外出していますか	週によって外出頻度が異なる場合は、過去1カ月の状態を平均してください。
17	昨年と比べて外出の回数が減っていますか	昨年の外出回数と比べて、今年の外出回数が減少傾向にある場合は「はい」となります。
18～20の質問項目は認知症について尋ねています。		
18	周りの人から「いつも同じ事を聞く」などの物忘れがあると聞われますか	本人は物忘れがあると思っても、周りの人から指摘されることがない場合は「いいえ」となります。
19	自分で電話番号を調べて、電話をかけることをしていますか	何らかの方法で、自ら電話番号を調べて、電話をかけているかどうかを尋ねています。誰かに電話番号を尋ねて電話をかける場合や、誰かにダイヤルをしてもらい会話だけする場合には「いいえ」となります。
20	今日が何月何日かわからない時がありますか	今日が何月何日かわからない時があるかどうかを、本人の主観に基づき回答してください。月と日の一方しか分からない場合には「はい」となります。
21～25の質問項目は、うつについて尋ねています。		
21	(ここ2週間)毎日の生活に充実感がない	ここ2週間の状況を、本人の主観に基づき回答してください。
22	(ここ2週間)これまで楽しんでやれていたことが楽しめなくなった	
23	(ここ2週間)以前は楽に出来ていたことが今ではおっくうに感じられる	
24	(ここ2週間)自分が役に立つ人間だと思えない	
25	(ここ2週間)わけもなく疲れたような感じがする	

介護予防サービス計画作成・介護予防ケアマネジメント依頼（変更）届出書（案）

		区 分	
		新規・変更	
被 保 険 者 氏 名		被 保 険 者 番 号	
フリガナ			
		生 年 月 日	
		性 別	
		明・大・昭 年 月 日	
		男 ・ 女	
介護予防サービス計画作成を依頼（変更）する介護予防支援事業者 介護予防ケアマネジメントを依頼（変更）する地域包括支援センター			
介護予防支援事業所名 地域包括支援センター名		介護予防支援事業書の所在地 地域包括支援センターの所在地	
		〒	
		電話番号 ()	
介護予防支援又は介護予防ケアマネジメントを受託する居宅介護支援事業者 ※居宅介護支援事業者が介護予防支援又は介護予防ケアマネジメントを受託する場合のみ記入して下さい。			
居宅介護支援事業所名		居宅介護支援事業所の所在地	
		〒	
		電話番号 ()	
介護予防支援事業所若しくは地域包括支援センター又は居宅介護支援事業所を変更する場合の理由等 ※変更する場合のみ記入してください。			
変更年月日 (平成 年 月 日付)			
〇〇市（町村）長 様 上記の介護予防支援事業者（地域包括支援センター）に介護予防サービス計画作成又は介護予防ケアマネジメントを依頼することを届け出します。			
平成 年 月 日			
被保険者 住所 氏 名		電話番号 ()	
確認欄	<input type="checkbox"/> 被保険者証資格 <input type="checkbox"/> 届出の重複 <input type="checkbox"/> 介護予防支援事業者事業所（地域包括支援センター）番号		

- (注意) 1 この届出書は、介護予防サービス計画作成又は介護予防ケアマネジメントを依頼する事業所等が決まり次第速やかに〇〇市（町村）へ提出してください。
- 2 介護予防サービス計画作成若しくは介護予防ケアマネジメントを依頼する介護予防支援事業所（地域包括支援センター）又は介護予防支援若しくは介護予防ケアマネジメントを受託する居宅介護支援事業所を変更するときは、変更年月日を記入のうえ、必ず〇〇市（町村）へ届け出てください。届け出のない場合、サービスに係る費用を一旦、全額負担していただくことがあります。
- 3 住所地特例の対象施設に入居中の場合は、その施設の住所地の市町村の窓口へ提出してください。

興味・関心チェックシート

氏名： _____ 年齢： _____ 歳 性別（男・女）記入日： H _____ 年 _____ 月 _____ 日

表の生活行為について、現在しているものには「している」の列に、現在していないがしてみたいものには「してみたい」の列に、する・しない、できる・できないにかかわらず、興味があるものには「興味がある」の列に○を付けてください。どれにも該当しないものは「している」の列に×をつけてください。リスト以外の生活行為に思いあたるものがあれば、空欄を利用して記載してください。

生活行為	している	してみたい	興味がある	生活行為	している	してみたい	興味がある
自分でトイレへ行く				生涯学習・歴史			
一人でお風呂に入る				読書			
自分で服を着る				俳句			
自分で食べる				書道・習字			
歯磨きをする				絵を描く・絵手紙			
身だしなみを整える				パソコン・ワープロ			
好きなときに眠る				写真			
掃除・整理整頓				映画・観劇・演奏会			
料理を作る				お茶・お花			
買い物				歌を歌う・カラオケ			
家や庭の手入れ・世話				音楽を聴く・楽器演奏			
洗濯・洗濯物たたみ				将棋・囲碁・ゲーム			
自転車・車の運転				体操・運動			
電車・バスでの外出				散歩			
孫・子供の世話				ゴルフ・グラウンドゴルフ・水泳・テニスなどのスポーツ			
動物の世話				ダンス・踊り			
友達とおしゃべり・遊ぶ				野球・相撲観戦			
家族・親戚との団らん				競馬・競輪・競艇・パチンコ			
デート・異性との交流				編み物			
居酒屋に行く				針仕事			
ボランティア				畑仕事			
地域活動 (町内会・老人クラブ)				賃金を伴う仕事			
お参り・宗教活動				旅行・温泉			

(出典)「平成 25 年度老人保健健康増進等事業 医療から介護保険まで一貫した生活行為の自立支援に向けたリハビリテーションの効果と質に関する評価研究」
 一般社団法人 日本作業療法士協会 (2014. 3)

利用者基本情報

作成担当者：

《基本情報》

相談日	年 月 日 ()	来所・電話 その他 ()	初回 再来 (前 /)		
本人の現況	在宅・入院又は入所中 ()				
フリガナ 本人氏名	男・女	M・T・S 年 月 日生 () 歳			
住所	Tel ()		Fax ()		
	Fax ()				
日常生活 自立度	障害高齢者の日常生活自立度	自立・J1・J2・A1・A2・B1・B2・C1・2			
	認知症高齢者の日常生活自立度	自立・I・IIa・IIb・IIIa・IIIb・IV・M			
認定・ 総合事業 情報	非該当・要支1・要支2・要介1・要介2・要介3・要介4・要介5 有効期限：年 月 日～年 月 日 (前回の介護度) 基本チェックリスト記入結果：事業対象者の該当あり・事業対象者の該当なし 基本チェックリスト記入日：年 月 日				
障害等認定	身障 ()、療育 ()、精神 ()、難病 ()				
本人の 住居環境	自宅・借家・一戸建て・集合住宅・自室の有無 () 階、住宅改修の有無				
経済状況	国民年金・厚生年金・障害年金・生活保護・・・				
来所者 (相談者)			家族構成 ◎=本人、○=女性、□=男性 ●■=死亡、☆=キーパーソン 主介護者に「主」 副介護者に「副」 (同居家族は○で囲む)		
住所 連絡先	続柄			家族構成	
	氏名	続柄			住所・連絡先
緊急連絡先					
			家族関係等の状況		

《介護予防に関する事項》

今までの生活					
現在の生活 状況（どんな 暮らしを送 っているか）	1日の生活・すごし方			趣味・楽しみ・特技	
	時間	本人	介護者・家族		
				友人・地域との関係	

《現病歴・既往歴と経過》（新しいものから書く・現在の状況に関連するものは必ず書く）

年月日	病名	医療機関・医師名 (主治医・意見作成者に☆)		経過	治療中の場合は内容
年 月 日			Tel	治療中 経観中 その他	
年 月 日			Tel	治療中 経観中 その他	
年 月 日			Tel	治療中 経観中 その他	
年 月 日			Tel	治療中 経観中 その他	

《現在利用しているサービス》

公的サービス	非公的サービス

地域包括支援センターが行う事業の実施に当たり、利用者の状況を把握する必要があるときは、基本チェックリスト記入内容、要介護認定・要支援認定に係る調査内容、介護認定審査会による判定結果・意見、及び主治医意見書と同様に、利用者基本情報、アセスメントシートを、居宅介護支援事業者、居宅サービス事業者、総合事業におけるサービス事業者等実施者、介護保険施設、主治医その他本事業の実施に必要な範囲で関係する者に提示することに同意します。

平成 年 月 日 氏名

印

様式 6

介護予防サービス・支援計画書（ケアマネジメント結果等記録表）

※ ケアマネジメント結果等記録表として使用する際は、網掛け部分の記載は省略可能

No. _____ 利用者名 _____ 概 認定年月日 年 月 日 認定の有効期間 年 月 日 ~ 年 月 日 初回・紹介・継続 認定済・申請中 要支援1・要支援2 地域支援事業

計画作成者氏名 _____ 委託の場合：計画作成者事業者・事業所名及び所在地（連絡先） _____
 計画作成（変更）日 年 月 日（初回作成日 年 月 日） 担当地域包括支援センター： _____
 目標とする生活 _____

1日 _____ 1年 _____

アセスメント領域と現在の状況 (運動・移動について)	本人・家族の意欲・意向	領域における課題 (背景・原因)	総合的課題	課題に対する目標と具体策の提案	具体策についての意向 本人・家族	目標	支援計画				期間	
							目標についての支援のポイント	本人等のセルフケアや家族の支援、インフォーマルサービス（民間サービス）	介護保険サービス又は地域支援事業（総合事業のサービス）	サービス種別		事業所（利用先）
		<input type="checkbox"/> 有 <input type="checkbox"/> 無				()						
(日常生活(家庭生活)について)		<input type="checkbox"/> 有 <input type="checkbox"/> 無				()						
(社会参加、対人関係・コミュニケーションについて)		<input type="checkbox"/> 有 <input type="checkbox"/> 無				()						
(健康管理について)		<input type="checkbox"/> 有 <input type="checkbox"/> 無				()						

健康状態について
主治医意見書、健診結果、観察結果等を踏まえた留意点
 【本来行うべき支援が実施できない場合】
 適切な支援の実施に向けた方針

総合的の方針：生活不活発病の改善予防のポイント

【意見】
 地域包括支援センター
 ター

【確認印】

計画に関する同意
 上記計画について、同意いたします。
 平成 年 月 日 印

基本チェックリストの(該当した項目数)/(質問項目数)を記入して下さい

地域支援事業の場合は必要な事業プログラムの枠内の数字に○印をつけて下さい

運動不足	栄養改善	口腔内ケア	閉じこもり予防	物忘れ	うつ予防
○	○	○	○	○	○
5	2	3	3	3	5

様式 8

介護予防支援・介護予防ケアマネジメント(第1号介護予防支援事業) サービス評価表

評価日

利用者名

殿

計画作成者氏名

目標	評価期間	目標体制状況	目標達成／未達成	目標達成しない原因 (本人・家族の意見)	目標達成しない原因 (計画作成者の評価)	今後の方針

総合的な方針

地域包括支援センター意見

<input type="checkbox"/> プラン継続 <input type="checkbox"/> プラン変更 <input type="checkbox"/> 終了	<input type="checkbox"/> 介護給付 <input type="checkbox"/> 予防給付 <input type="checkbox"/> 介護予防・生活支援サービス事業 <input type="checkbox"/> 一般介護予防事業 <input type="checkbox"/> 終了
---	--

（介護予防支援及び介護予防ケアマネジメント業務に係る関連様式例記載要領）

本様式例は、当初の介護予防サービス計画原案又は、介護予防ケアマネジメント（第一号介護予防支援事業）におけるケアプラン原案（以下、「介護予防サービス計画原案等」という。）を作成する際に記載し、その後、介護予防サービス計画又は、介護予防ケアマネジメント（第一号介護予防支援事業）におけるケアプラン（以下、「介護予防サービス計画等」という。）の一部を変更する都度、別葉を使用して記載するものとする。

但し、サービス内容への具体的な影響がほとんど認められないような軽微な変更については、当該変更記録の箇所の冒頭に変更時点を明記しつつ、同一用紙に継続して記載することができるものとする。

1 「利用者基本情報」

① 「作成担当者名」

利用者基本情報の作成担当者の氏名を記載する。

② 「相談日」

初回の相談日で、当該利用者基本情報を作成した年月日を記載する。また、相談の方法として、来所や電話等の種別を記入する。また、初回の訪問か、再来の場合は、前回の相談日がわかれば記載する。

③ 「本人の現況」

利用者本人の現在の居所について記載する。入院または入所中の場合は、その施設名を記載する。

④ 「本人氏名」

利用者氏名及び性別を記載する。介護保険被保険者証と一致していることを確認し、利用者の生年月日と年齢を記載する。

⑤ 「住所」

当該利用者の現在居住している居住地を記載すること。住民票の住所地と異なる場合は、介護保険被保険者証に記載されている住所を記載する。

⑥ 「電話番号」

当該利用者との連絡のとれる電話番号を記載する。

⑦ 「日常生活自立度」

利用者の「障害高齢者の日常生活自立度判定基準」、「認知症高齢者の日常生活自立度判定基準」に基づくそれぞれのランクについて、要支援認定で用いられた主治医意見書の3(1)の「日常生活の自立度等について」を参考に、現在の状態に該当するものに○印を付す。

⑧ 「認定・総合事業情報」

利用者の要介護認定等の区分について、「非該当」、「要支援1」から「要介護5」のいずれかを○で囲む。また、認定有効期間と前回の介護度を記載する。

基本チェックリストの記入について、「事業対象者の該当有り」又は「事業対象者の該当なし」のいずれかを○で囲み、記入日を記載する。

⑨ 「障害者等認定」

障害等の種別について○印で囲む。障害等級等、特記することがあれば空欄に記載する。

⑩ 「本人の住居環境」

該当するものについて○印で囲む。自室の有無、自室のある場合は自室のある階を記載する。また、住宅改修の有無についても記載する。

⑪ 「経済状況」

利用者の該当する年金等について○印で囲むとともに、経済等の状況を記入する。

⑫ 「来所者（相談者）」

来所者または相談者について、氏名を記載する。

⑬ 「住所連絡先」

来所者または相談者の住所、連絡先及び本人との続柄を記載する。

⑭ 「緊急連絡先」

緊急時に確実に連絡がとれる電話番号を記載する。連絡先は複数確認することが望ましい。当該利用者の急変等、緊急に連絡をとる必要がある場合に利用者自宅以外の連絡先を記載する。また、家族が働いている場合は、携帯電話や自宅の他に家族の職場等確実に連絡がとれる電話番号を記載する。

⑮ 「家族構成」

当該利用者の家族について記載する。介護力を考慮するために、家族の年齢や居住地域も可能な範囲で記載する。現在利用者と同じく同居している家族は○で囲む。当該利用者に関係する家族関係等の状況を欄内の凡例を用い、利用者を中心として家族関係がわかるように図解して記載する。なお、家族関係で特記すべき事項があれば記載する。

⑯ 「今までの生活」

当該利用者の現在までの生活について、主要な出来事を時間の経過順に記載する。職業や転居、家族史、家族との関係、居住環境などについて記載する。

⑰ 「現在の生活状況（どのような暮らしを送っているか）」

「一日の生活すごし方」は、起床から就寝までの一日の流れや食事・入浴・買い物仕事や日課にしていることなど、一日の過ごし方を記載する。上段には、生活全般に関する様子を記入し、食事や入浴、家事など毎日の決まった生活行為については、下段にタイムスケジュールを記入する。

のちにアセスメント領域の「日常生活（家庭生活）について」で、この領域をアセスメントすることを念頭に必要な情報を記載する。

「趣味や楽しみ、特技」は、以前取り組んでいた趣味や楽しみ、特技も聞き取り記載する。

「友人や地域との関係」は、友人や地域との交流頻度や方法、内容を記載する。

⑱ 「現病歴・既往歴と経過」

主治医意見書からの情報や利用者・家族からの聴取をもとに、利用者の主な既往症と治療服薬の状況について時間の経過順に記載する。記入した病気のために服薬等の治療を受けている場合は、「治療中」に○印を付し、治療は受けていないが受診だけはしているという場合は、経過観察中に○印を付す。その他の状況の場合には「その他」に○印を付す。また、要支援者の場合、主治医意見書を記載した医療機関または医師については★印を付す。

⑲ 「現在利用しているサービス」

当該利用者が現在利用している支援について、サービスの種別と利用頻度について記載する。ここでいうサービス・事業は、行政の行う一般施策のような公的なサービスと、ボランティアや友人などによって行われている非公的なサービスを分けて記載する。

⑳ 「個人情報の第三者提供に関する同意」

地域包括支援センターが行う事業の実施に当たり、利用者の状況を把握する必要があるときは、基本チェックリスト記入内容、要介護認定、要支援認定に係る調査内容、介護認定審査会による判定結果・意見、及び主治医意見書と同様に、利用者基本情報、支援・対応経過シート、アセスメントシート等の個人に関する記録を、居宅介護支援事業者、居宅サービス事業者、総合事業におけるサービス事業者等実施者、介護保険施設、主治医その他本事業の実施に必要な範囲で関係する者に提示することに同意を得る。

2 「介護予防サービス・支援計画書（ケアマネジメント結果等記録表）」

① 「NO.」

利用者の整理番号を記載する。

② 「利用者名」

当該介護予防サービス計画等の利用者名を記載する。

③ 「認定年月日」

当該利用者の要支援認定の結果を受けた日を記載する。

④ 「認定の有効期間」

当該利用者の認定の有効期間を日付で記載する。

⑤ 「初回・紹介・継続」

当該利用者が、当該地域包括支援センター、指定介護予防支援事業者又は当該委託を受けた居宅介護支援事業者において初めて介護予防ケアマネジメント及び予防給付を受ける場合は「初回」に、介護予防ケアマネジメントを受けていたが、予防給付を受けるように紹介された場合、又は、予防給付を受けていたが、介護予防ケアマネジメントを受けるよう紹介された場合は「紹介」に、介護予防ケアマネジメントを受け、今後も介護予防ケアマネジメントを受ける予定、あるいは予防給付を現在受けており、今後も予防給付を受ける予定の場合は「継続」に○を付す。

⑥ 「認定済・申請中」

要支援認定について「新規申請中」（前回「非該当」となり、再度申請している場合を含む。）、「区分変更申請中」、「更新申請中であって前回の認定有効期間を超えている場合」は、「申請中」に○を付す。それ以外の場合は「認定済」に○を付す。認定を受けていない場合は、○を付さない。

⑦ 「要支援1・要支援2 地域支援事業」

被保険者証に記載された「要介護状態区分」あるいは基本チェックリストの結果から総合事業における介護予防ケアマネジメント（第1号介護予防支援事業）を『利用する場合は「地域支援事業」に○を付す。

⑧ 「計画作成者」

当該介護予防サービス計画等作成者（地域包括支援センター担当者名）の氏名を記載する。なお、介護予防支援業務及び介護予防ケアマネジメントを委託する場合には、担当介護支援専門員名もあわせて記載する。

⑨ 「委託の場合：計画作成事業者・事業所名及び所在地（連絡先）」

介護予防支援業務及び介護予防ケアマネジメントを委託する場合は、当該介護予防サービス計画等作成者の所属する介護予防支援事業者・事業所名及び所在地（住所と電話番号）を記載する。

⑩ 「担当地域包括支援センター」

介護予防支援業務及び介護予防ケアマネジメントを委託する場合に、当該利用者が利用する地域包括支援センター名を記載する。

⑪ 「計画作成（変更）日（初回作成日）」

当該地域包括支援センター若しくは介護予防支援事業者又は当該委託を受けた居宅介護支援事業者において当該利用者に関する介護予防サービス計画等を作成した日を記載する。また、「初回作成日」には、二回目以降の計画作成の場合、初回作成日を記載する。

⑫ 「目標とする生活」

利用者が今後どのような生活を送りたいか、利用者自身の意思意欲を尊重し、望む日常生活のイメージを具体的にすることで、利用者が介護予防へ主体的に取り組む動機付けとなる。

この欄には、必要に応じて計画作成者が前記のような支援を行いつつ、利用者にとっては介護予防への最初の取り組みである「目標とする生活」のイメージについて記載する。

具体的にどのような生活を送りたいかは、一日単位でも、一年単位でも、よりイメージしやすい「目標とする生活」を記述する。漠然としていて、イメージできない場合は、毎日の生活の中でどのようなことが変化すればよいのか、イメージしやすい日常生活のレベルでともに考える。計画を立て終わった時点では、全体像を把握した上で、再度利用者と修正するのは差し支えない。一日及び一年単位の両方記載しなければならないものでなく、また、両者の目標に関係がなければならぬものではない。

「一日」は、大きな目標にたどり着くための段階的な目標である場合や、健康管理能力や機能の向上・生活行為の拡大・環境改善など、様々な目標が設定される場合もあり得る。また、利用者が達成感自己効力感が得られるような内容が望ましい。

「一年」は、利用者とともに、生きがいや楽しみを話し合い、今後の生活で達成したい目標を設定する。あくまでも、介護予防支援及び介護予防ケアマネジメントや利用者の取り組みによって達成可能な具体的な目標とする。計画作成者は利用者の現在の状況と今後の改善の可能性の分析を行い、利用者の活動等が拡大した状態を想像してもらいながら、その人らしい自己実現を引き出すようにする。

⑬ 「健康状態について」

「主治医意見書」（要支援者のみ）、「生活機能評価」「基本情報」等より健康状態について、介護予防サービス計画等を立てる上で留意すべき情報について記載する。

⑭ 「アセスメント領域と現在の状況」

各アセスメント領域ごとに、日常生活の状況を記載する。

各アセスメント領域において「現在、自分で（自力で）実施しているか否か」「家族などの介助を必要とする場合はどのように介助され実施しているのか」等について、その領域全般について聴取。アセスメントは、基本チェックリストの回答状況、主治医意見書、生活機能評価の結果も加味して行う。

聴取するにあたって利用者と家族の双方に聞き、実際の状況と発言していることの違い、利用者と家族の認識の違いなどにも留意する。

利用者・家族からの情報だけでなく、計画作成者が観察した状況についても記載する。

「運動・移動について」欄は、自ら行きたい場所へ様々な手段を活用して、移動できるかどうか、乗り物を操作する、歩く、走る、昇降する、様々な交通を用いることによる移動を行えているかどうかについて確認する必要がある。

「日常生活（家庭生活）について」欄は、家事（買い物調理掃除洗濯ゴミ捨て等）や住居経済の管理、花木やペットの世話などを行っているかについて確認する必要がある。

「社会参加、対人関係コミュニケーションについて」欄は、状況に見合った適切な方法で、人々と交流しているか。また、家族、近隣の人との人間関係が保たれているかどうか。仕事やボランティア活動、老人クラブや町内会行事への参加状況や、家族内や近隣における役割の有無などの内容や程度はどうかについて確認する必要がある。

「健康管理について」欄は、清潔・整容・口腔ケアや、服薬、定期受診が行えているかどうか。また、飲酒や喫煙のコントロール、食事や運動、休養など健康管理の観点から必要と思われた場合、この領域でアセスメントする。特に、高齢者の体調に影響する、食事・水分・排泄の状況については、回数や量などを具体的に確認する必要がある。

⑮ 「本人・家族の意欲・意向」

各アセスメント領域において確認をした内容について、利用者・家族の認識とそれについての意向について記載する。例えば、機能低下を自覚しているかどうか、困っているかどうか、それについてどのように考えているのか等。

具体的には、「〇〇できるようになりたい」「手伝ってもらえば〇〇したい。」と記載し、その理由についても確認する。ただし、利用者と家族の意向が異なった場合は、それぞれ記載する。否定的ないし消極的な意向であった場合は、その意向に対し、ただちに介護予防サービス計画等を立てるのではなく、その意向がなぜ消極的なのか、否定的なのかという理由を明らかにすることが介護予防支援及び介護予防ケアマネジメントでは大切である。これは、具体策を検討する際に参考情報となる。

⑯ 「領域における課題（背景・原因）」

各アセスメント領域において生活上の問題となっていること及びその背景・原因を「アセスメント領域と現在の状況」「本人・家族の意欲・意向」に記載した内容や、実際の面談中の様子、利用者基本情報、主治医意見書、生活機能評価の結果等の情報をもとに健康状態、心理・価値観・習慣、物的環境・人的環境、経済状況等の観点から整理し、分析する。その際、基本チェックリストのチェック結果についても考慮する。ここには、現在課題となっていることあるいはその状態であると将来どのようなことがおこるかなど課題を予測して記載する。結果として、その領域に課題があると考えた場合に「□ 有」に■印を付す。

⑰ 「総合的課題」

前項目で分析した各「領域における課題」から、利用者の生活全体の課題を探するため、直接的な背景・原因だけでなく、間接的な背景・原因を探り、各領域における課題共通の背景等を見つけ出す。そして、利用者にとって優先度の高い順で課題を列挙する。また、課題とした根拠を記載する。例えば、複数の領域それぞれに課題があったとしても、その課題の原因や背景などが同一の場合、統合して記述したほうが、より利用者の全体像をとらえた課題となる。ここには、支援を必要とすることを明確にするために課題だけを記載し、意向や目標、具体策などは記載しない。

ここであげる総合的課題に対して、これ以降の介護予防支援及び介護予防ケアマネジメントのプロセスを展開するため、優先度の高い順に1から番号を付す。

⑱ 「課題に対する目標と具体策の提案」

「総合的課題」に対して、目標と具体策を記載する。この目標は、利用者や家族に対して専門的観点から示す提案である。したがって、本人や家族の意向は入っておらず、アセスメントの結果が現れる部分である。適切にアセスメントがされたかどうかは、この項目と意向を踏まえた目標と具体策を比較すると判断できるため、地域包括支援センターでの確認は、この項目をひとつの評価指標とすることができる。このため、目標は漠然としたものではなく、評価可能で具体的なものとする。

具体策についても、生活機能の低下の原因となっていることの解決につながる対策だけでなく、生活機能の低下を補うための他の機能の強化や向上につながる対策等、様々な角度から具体策を考える。

具体的な支援やサービスは、サービス事業や一般介護予防事業、介護保険サービスだけではなく、生活機能の低下を予防するための利用者自身のセルフケアや家族の支援、民間企業により提供される生活支援サービス、地域のインフォーマルサービスなどの活用についても記載する。

今後、次の項目である「具体策についての意向 本人・家族」欄で同意が得られた場合は、ここで提案した目標と具体策が介護予防サービス計画等の目標と支援内容につながっていく。

計画作成者はアセスメントに基づき、専門的観点から利用者にとって最も適切と考

えられる目標とその達成のための具体的な方策について提案することが重要である。

①⑨ 「具体策についての意向 本人・家族」

計画作成者が提案した「課題に対する目標と具体策」について、利用者や家族の意向を確認して記載する。ここで、専門家の提案と利用者の意向の相違点を確認できる。ここでの情報は、最終的な目標設定を合意する上での足がかりとなる。

合意が得られた場合は、「〇〇が必要だと思う」「〇〇を行いたい」等と記載する。合意が得られなかった場合には、その理由や根拠等について、利用者や家族の考えを記載する。

②⑩ 「目標」

前項目の利用者や家族の意向を踏まえ、計画作成者と利用者・家族の三者が合意した目標を記載する。当初から「課題に対する目標と具体策」について合意を得られていた場合には、「同左」あるいは「提案どおり」などを記載してもよい。

②⑪ 「目標についての支援のポイント」

前項目の目標に対して、計画作成者が具体的な支援を考える上での留意点を記入する。

ここには、目標達成するための支援のポイントとして、支援実施における安全管理上のポイントやインフォーマルサービスの役割分担など、様々な次元の項目が書かれることがある。

②⑫ 「本人等のセルフケアや家族の支援、インフォーマルサービス（民間サービス）」
「介護保険サービスまたは地域支援事業（総合事業のサービス含む）」

「本人等のセルフケアや家族の支援、インフォーマルサービス（民間サービス）」欄には、本人が自ら取り組むことや、家族が支援すること、地域のボランティアや近隣住民の協力、民間企業により提供される生活支援サービスなどもインフォーマルサービスとして記載する。誰が、何をするのか具体的に記載する。

「介護保険サービスまたは地域支援事業（総合事業のサービス含む）」欄には、予防給付、総合事業のサービス事業や一般介護予防事業等含めた地域支援事業のサービスの内容を記載し、どのサービス・事業を利用するかわかるように○印で囲むものとする。

具体的なサービス内容について、利用者・家族と合意し、目標を達成するために最適と思われる内容については本来の支援として、そのまま記載する。

しかし、サービス内容について利用者・家族と合意できない場合や地域に適切なサービスがない場合は、利用者・家族が合意した内容や適切なサービスの代わりに行う地域の代替サービスを当面の支援として括弧書きで、サービス内容を記載する。本来の支援の下に、当面の支援を記載する。

②⑬ 「【本来行うべき支援ができない場合】 妥当な支援の実施に向けた方針」

本来の支援が実施できない場合で、利用者や家族の合意がとれない場合は、本来の支援をできるように働きかける具体的な手順や方針を書く等、その内容の実現に向けた方向性を記載する。また、本来必要な社会資源が地域にない場合にも、地域における新たな活動の創設などの必要性を記載する。

②⑭ 「サービス種別」

「本人等のセルフケアや家族の支援、インフォーマルサービス（民間サービス）」
「介護保険サービスまたは地域支援事業（総合事業のサービス含む）」の支援内容に適したサービス種別を具体的に記載する。

②⑮ 「事業所（利用先）」

具体的な「サービス種別」及び当該サービス提供を行う「事業所名（利用先）」を記載する。また、地域、介護保険以外の公的サービスが担う部分についても明記する。

②⑥ 「期間」

「期間」は、「支援内容」に掲げた支援をどの程度の「期間」にわたり実施するかを記載する（「〇か月」「〇月〇日～〇月〇日」など記載する）。

なお、「期間」の設定においては要支援者の場合は「認定の有効期間」も考慮するものとする。

また、「支援内容」に掲げたサービスをどの程度の「頻度（一定期間内での回数、実施曜日等）」で実施するか提案があれば記載する。

②⑦ 「総合的な方針（生活不活発病の改善・予防のポイント）」

記載された「目標とする生活」や「目標」について、利用者や家族、計画作成者、各サービス担当者が生活不活発病の改善・予防に向けて取り組む共通の方向性や特別に留意すべき点、チーム全体で留意する点などを記載する。

②⑧ 「必要な事業プログラム」

基本チェックリストの該当項目数から、プログラム毎のチェックリストの項目数を分母、該当した項目数を分子として枠内に記入する。また、専門職による短期集中予防サービスを利用する場合は、その判断基準から参加することが望まれると考えられるプログラムの枠内の数字に〇印を付す。

②⑨ 「地域包括支援センターの意見・確認印」

居宅介護支援事業者が地域包括支援センターからの委託を受けて行う場合に本欄を使用する。この場合、その介護予防支援及び介護予防ケアマネジメントの最終的な責任主体である当該地域包括支援センターは、介護予防サービス計画等が適切に作成されているかを確認する必要がある。

このようなことから、委託された居宅介護支援事業者は、介護予防サービス計画原案等を作成し、介護予防サービス計画書について当該地域包括支援センターの確認を受ける必要があり、その際に、本欄に確認をした当該地域包括支援センターの担当者がその氏名を記載する（当該地域包括支援センターの担当者がサービス担当者会議に参加する場合には、サービス担当者会議の終了時に介護予防サービス計画原案等の確認を行っても差し支えない）。

この確認を受けた後に、利用者に最終的な介護予防サービス計画原案の説明を行い、同意を得ることとなる。

（ただし、総合事業における介護予防ケアマネジメントの場合は、そのプロセスによっては、ケアプラン原案としての作成や、サービス担当者会議を省略することもある。）

③⑩ 「計画に関する同意」

介護予防サービス計画原案等の内容を当該利用者・家族に説明を行った上で、利用者本人の同意が得られた場合、利用者に氏名を記入してもらう。この場合、利用者名を記入した原本は、事業所において保管する。

3 「介護予防支援・介護予防ケアマネジメント経過記録」

① 「利用者氏名」

当該利用者名を記載する。

② 「計画作成者名」

当該介護予防サービス計画等作成者（地域包括支援センター担当者名）の氏名を記載する。なお、介護予防支援業務又は介護予防ケアマネジメントを委託する場合には、委託を受けた指定居宅介護支援事業所の担当介護支援専門員名もあわせて記載する。

③ 「年月日」「内容」

訪問、電話、サービス担当者会議等での連絡や相談、決定事項等があった場合その日付と相談や会議内容、決定事項等の内容を記載する。事業所から報告書等が提出さ

れた場合は、ここに添付する。ここでは、事実の記載は最重要事項であるが、その事実に基づき介護予防サービス計画等の修正が必要と考えられた場合などは、記録を残すことも重要である。

4 「介護予防支援・介護予防ケアマネジメント サービス評価表」

- ① 「利用者氏名」
当該利用者名を記載する。
- ② 「計画作成者名」
当該介護予防サービス計画等作成者（地域包括支援センター担当者名）の氏名を記載する。なお、介護予防支援又は介護予防ケアマネジメント業務を委託する場合には、担当介護支援専門員名を記載する。
- ③ 「評価日」
当該介護予防サービス・支援評価を行った日を記載する。
- ④ 「目標」
当該「介護予防サービス・支援計画書」の目標を記載する。
- ⑤ 「評価期間」
「介護予防サービス・支援計画書」の「期間」欄から期間を転記する。
- ⑥ 「目標達成状況」
評価期間内に目標がどの程度達成できているのか、具体的に記載する。
評価時に、評価期間が終わっていないサービスについてもいったん評価を行い、介護予防サービス計画等を見直す。
- ⑦ 「目標 達成／未達成」
目標を達成した場合には○印、未達成の場合には×印を付す。
- ⑧ 「目標達成しない原因（本人・家族の意見）」
何故、目標が達成されなかったのか、目標の設定の妥当性も含め当該利用者・家族の認識を確認し、原因を記載する。
- ⑨ 「目標達成しない原因（計画作成者の評価）」
何故、目標が達成されなかったのか、利用者・家族の意見を含め、計画作成者としての評価を記載する。
- ⑩ 「今後の方針」
目標達成状況や目標達成しない原因から、今後の方針について、専門的な観点を踏まえて記載する。
- ⑪ 「総合的な方針」
今後の支援の総合的な方針について、専門的な観点から方針を記載する。
- ⑫ 「地域包括支援センター意見」
介護予防サービス計画等に対する対象者の状況や事業所等からの報告を受けて、効果が認められた、維持悪化等の判定をし、その根拠も記載する。特に、介護予防支援又は介護予防ケアマネジメント業務を委託する場合、計画作成者の今後の方針などが適切でない場合は、詳細について意見交換を行い、地域包括支援センターと委託を受けた指定居宅介護支援事業所の介護支援専門員の方針の統一を図る必要がある。
地域包括支援センター意見を参考に今後の方針で該当するものにレ印を付す。

介護予防手帳の活用について

ここで提示する介護予防手帳は、これまで高齢者の保健福祉施策において、心身の状況や介護予防ケアプラン等に関する情報を集約し、本人・家族・地域包括支援センター・事業者等で共有する媒体として、老人保健事業における「健康手帳」や地域支援事業における「介護予防手帳」が活用されてきたところから、介護予防・日常生活支援総合事業においてセルフマネジメントを推進し、規範的統合を図る観点から、従来の介護予防手帳の内容の充実を図る場合の様式を提案するものである。

介護予防手帳を活用するか否か、また、活用する場合どのような者を対象にするかは市町村の判断であるが、「ケアマネジメントC（初回のみ介護予防ケアマネジメント）」の対象者のためのセルフマネジメントツールを作成する際等に参考にさせていただきたい。

1 目的

介護予防は、単に高齢者の運動機能や栄養状態といった心身機能の改善だけを目指すものではなく、日常生活の活動を高め、家庭や社会への参加を促し、それによって一人一人の生きがいや自己実現のための取組を支援して、生活の質の向上を目指すものである。このため、高齢者が住み慣れた地域で生きがいや役割をもって、いきいきと楽しく暮らし続けることができるように支援するためのツールとして、介護予防手帳を作成したものである。

介護予防手帳の対象者には、単にサービスメニューや利用方法、提供体制等について周知するだけでなく、各自がその能力を最大限活用しつつ、地域社会とのつながりを断絶することなく適切な支援を受けることが重要であることを理解してもらう必要がある。

また、要支援者等の状況に応じて、地域包括支援センターが介護予防ケアマネジメントにより継続的に関与しないケース（ケアマネジメントC）も想定していることから、要支援者等が自らの健康保持や介護予防の意識を高く保ち、関係者と共有して、各種サービスの利用・支援への参加等をしていくことが重要である。

従来の介護予防手帳は、高齢者の心身の状況の情報を共有してきたが、これに加えて、高齢者が自律的に生活を管理（セルフマネジメント）する力を高めるため、自身の興味・関心に基づいた生活の目標をたて、活動計画を作成し、活動経過を記録しながら関係者と共有できるように様式を工夫している。

2 主な交付対象者

「介護予防・日常生活支援総合事業対象者のうちケアマネジメントC（初回のみ介護予防ケアマネジメント）の対象者、その他交付を希望する者」

- ・ 地域の通いの場等へ自ら参加し、自ら介護予防に取り組むことができる高齢者を想定しており、身体介護や機能訓練を必要とする高齢者についてはケアマネジメントA（原則的な介護予防ケアマネジメント）が必要であると考えられるため、原則として対象外と想定している。
- ・ また、基本チェックリストにおいて事業対象者に該当しない、いわゆる元気高齢者については、介護予防ケアマネジメントにおける地域包括支援センターの支援を受けないことから、原則として対象外と想定している。
- ・ ケアマネジメントB（簡略化した介護予防ケアマネジメント）の対象者については、サービス担当者会議やモニタリングの簡略化が可能となるため、介護予防手帳を活用してセルフマネジメントを推進することも考えられる。

- ・ いずれにしても、本人が希望する場合は交付することができると考えており、そもそも、これまでの介護予防手帳は「特定高齢者及びその他希望する者」を対象者としていたものであるところ、第1号被保険者であれば、市町村が対象者の範囲を広げる（狭める）ことを妨げるものではない。

3 介護予防手帳の作成方針

(1) 【携行用】と【保管用】の分類

新たな介護予防手帳では、生活の目標、目標達成に向けた取組内容等を記載し、持ち歩くことで取組の経過を記録することにしたが、一方、従来の介護予防手帳に含まれていた心身の状況に関する情報は携行するのになじまないため、【携行用】と【保管用】に分類することとした。

【携行用】は、高齢者の持ち歩きや個人情報保護を考慮した簡易なセルフマネジメントツールとしており、本人の興味・関心を確認し、それに基づいた生活の目標を設定、それに向けて自身で取り組む活動を決め、自分一人では難しいことについては、家族・知人の助けや支援・サービスを設定できるようになっている。

【保管用】では、本事業における介護予防の基本的な考え、【携行用】の記載方法、地域内の活動場所や支援・サービス等について定めているが、その他必要な書類とともにファイリングして保管しておくことが望ましい。

その他、ケアマネジメントにおいて参考にすべき、あるいは本人と地域の多様な支援者にて共有すべき情報として、次のものが考えられる。

○利用者基本情報

○生活の目標・目標を達成するための活動・活用する支援・サービス

* 1 【携行用】

○地域内の活動場所、支援・サービスに関する情報 * 2 【保管用】

○心身の状況に関する情報

- ・ 基本チェックリスト
- ・ 健康診査等の結果票
- ・ 医療機関から提供された診療情報 / 等

○利用している支援・サービスの情報

- ・ 介護予防サービス・支援計画書（ケアマネジメント結果等）
- ・ 介護予防サービス・支援評価表
- ・ 事業者による事前・事後アセスメント結果票 / 等

○本人が介護予防の知識を習得するための情報

- ・ 健康づくり、介護予防に関する啓発資料
- ・ 運動・口腔・栄養機能に関する基本知識 / 等

○その他、介護予防に関する書類

うち、* 1は【携行用】、* 2は【保管用】の介護予防手帳の中で、情報の掲載案を示している。その他の情報については、必要に応じて【保管用】とともに保管することを想定している。

(2) 日常生活の活動性を高めるための項目設定

介護予防・日常生活支援総合事業が目指す「日常生活の活動性を高めることによる介護予防」を促すためには、本人の興味・関心に基づいて生活目標を設定し、目標達成に向けて、地域活動や趣味、スポーツ等に取り組めるよう支援する必要がある。ま

た、生活上の困りごとについては、必要な支援・サービスを自ら選択して利用することが重要である。

そこで、介護予防手帳には、ケアプランの基本項目である、生活の目標、目標達成に向けた取組内容、日常生活で支援が必要なこと（家族・知人などのサポート、生活支援サービス等）を設けた。本人の意欲を引き出す目標を設定し、本人ができること頑張っていることを伸ばしていくことは、介護予防ケアマネジメントの基本的な考えであり、本人の困りごとに単純に支援・サービスをあてるだけでは不十分であることが認識される必要がある。

(3) セルフマネジメントツールとしての活用

介護予防・日常生活支援総合事業では、住民同士の支え合いの充実により、虚弱高齢者や要支援者も参加できる幅広い社会参加の機会を確保することを目指している。

住民主体が運営する活動場所や支援を中心に活用する場合は、専門職が直接関与する機会が少ないため、本人の管理のもとで、ケアマネジメント結果等（生活目標や活動計画等）を保管し取組の経過を記録する「セルフマネジメント」の仕組みが求められる。

そこで、介護予防手帳をケアマネジメント結果を基に自己管理する「セルフマネジメント」のツールとして位置付け、各項目を本人自らが記載し、活動する際に持ち歩き、自身で管理するものとした。介護予防手帳は、介護予防ケアマネジメントC（住民主体の支援を中心に活用する場合に適用）が主な交付対象となっているが、この場合は初回のみケアマネジメントとなるため、介護予防手帳により活動場所を取組状況を記録することがモニタリングの意味を持つ。

なお、他類型の介護予防ケアマネジメントでも、モニタリングの期間があく等の理由でセルフマネジメントが必要な場合は、介護予防手帳を活用することも考えられる。

(4) 介護支援ボランティアポイントの活用について

介護予防手帳では、一部の市町村において実施されている、高齢者が介護保険施設等でボランティア活動を行った場合にポイントを付与する「介護支援ボランティアポイント」の記録も可能な様式としている。

これまで、多くの市町村では、「介護支援ボランティアポイント」の対象者を要支援・要介護認定を受けていない高齢者等としてきたが、介護予防・日常生活支援総合事業では、支援する側とされる側の垣根を取り払い、サービスを利用しながら地域とのつながりを維持することを目指しており、虚弱高齢者や要支援者も対象に含めて運用することも考えられる。例えば、サロンの利用者が必要な支援を受けつつも調理を担うなど、要支援者等であっても、得意なことを活かすことでボランティアの担い手になることは可能である。

なお、要支援者等が参加する場合でも、第1号被保険者の介護予防に資するボランティア活動であると市町村が判断すれば、「介護支援ボランティアポイント」について一般介護予防事業の枠組みが活用可能である。

また、介護予防手帳と介護支援ボランティアポイントの手帳を兼ねることは、要支援者等の地域での役割を見つけるきっかけにもなると考えられる。

4 留意事項

介護予防手帳を、セルフマネジメントを推進するためのツールとして導入するためには、地域包括支援センターに加え、本人・家族、地域で活動する住民主体も含めて、介護予防・日常生活支援総合事業における介護予防の考え方を共有する必要がある。

特に、ケアマネジメントCではモニタリングが行われなため、疾病や障害をふまえた生活上の留意点を本人や家族、サロン等の運営主体に伝えておくことや、本人の状況が変化した場合にすぐに相談を受けられるような信頼関係も必要である。

なお、ケアマネジメントCの対象となる高齢者像は、地域内の住民主体の支援の拡充に伴い変わっていくものと考えられるところ、地域資源の整備の進捗に応じて、ケアマネジメントの基本方針や介護予防手帳の活用のあり方等について、各圏域で地域包括支援センター・居宅介護支援事業所の考え方をすり合わせる機会をもつことも求められる。

※ この介護予防手帳は、平成26年度 老人保健事業推進費等補助金 老人保健健康増進等事業「地域支援事業の新しい総合事業の市町村による円滑な実施に向けた調査研究事業報告書」三菱UFJリサーチ&コンサルティング において作成されたものである。報告書には、介護予防手帳の活用マニュアル等もまとめられている。

介護予防手帳に関しては、市町村での独自の項目の追加や編集等できるようにしているので、活用していただきたい。URLは以下のとおり。

<http://www.murc.jp/sp/1410/sougou/index.html>

市町村名
介護予防手帳

目次

はじめに	1
0. 介護予防手帳の構成	4
1. 地域内の活動場所	5
(1) 働きたい	6
(2) 地域に貢献したい	7
(3) 趣味を楽しみたい	8
(4) 身体を動かしたい	9
(5) 学びたい	10
(6) 交流したい	11
2. 地域内の生活支援サービス	14
(1) 買い物支援サービス	15
(2) 家事支援サービス	16
(3) 外出支援サービス	17
(4) その他	18
3. 「介護予防手帳～私のプラン～」の活用方法	19
(1) 「介護予防手帳～私のプラン～」の構成	19
(2) 「介護予防手帳～私のプラン～」の活用の流れ	20
(3) 手帳の説明・記入方法について	21
① していることや興味の確認	21
② 私のプラン	23
③ 活動記録	27
④ 介護支援ボランティアポイント	28
4. 地域内の相談窓口	29
(1) 相談の流れ	29
(2) 地域包括支援センター一覧	31

はじめに

Q. 介護予防のためには、何をするのがよいですか？

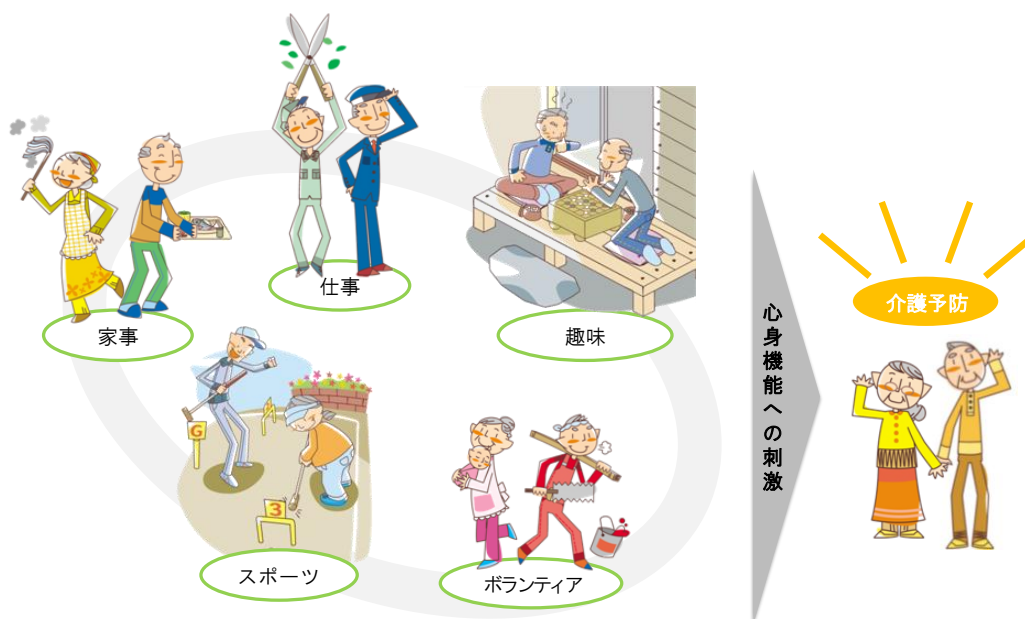
A. 何らかの「活動」に打ち込むことが効果的です

人は年齢を重ねると、仕事を退職したり、趣味やスポーツを控えることがあります。また、外出や人との交流機会が少なくなったり、子どもとの同居により家事をしなくなることもあります。仕事や家事、趣味、スポーツといった「活動」は、身体を動かしたり頭を働かせる機能に一定の負荷をかけるため、それが心身の機能の維持につながっているとされています。しかし、こうした「活動」を控えてしまうと、これまで自然にかかっていた負荷がかからなくなり、心身機能の低下を招くことがあります。心身機能が低下すると、生活がより消極的になり、それが更なる機能の低下につながり、介護が必要になる原因となることもあります。

介護予防には、何らかの「活動」に打ち込むことが効果的と言われています。「活動」には、就労、地域組織での仕事、家事、ボランティア、趣味、習い事、スポーツなど、色々あります。これまで何らかの「活動」に取り組んできた方は、それをなるべく継続することが重要です。これまで仕事一筋だったが退職した、これまでの趣味を継続するのは体力的に難しいといった場合は、新たに打ちこめる「活動」を探すのもよいでしょう。活動を継続する上で大切なのは、自分が興味や関心を持てる「活動」に取り組むことです。

あなたが打ちこみたい「活動」は何ですか？あなたの興味や関心から考えてみて下さい。そうした「活動」に取り組みながら、意識的に心身の機能をつかうことが、介護予防につながります。

～あなたが打ちこみたい「活動」は、何ですか？～



Q. 介護予防の効果を高めるにはどうすればよいですか？

A. 「セルフマネジメント」(自己管理)の力を高めることが重要です

「活動」に取り組む際は、それが心身への良い刺激になるよう心がけると効果的です。例えば、趣味の手芸に取り組むなら、ひとりではなく仲間をつくりながら励む、外出が可能であれば活動場所まで徒歩で移動してみるといった工夫をすることができます。これにより、単純に手芸をする動作だけでなく、活動場所への移動や仲間とのコミュニケーション等を通じて、筋力の維持、心肺機能の改善、精神の賦活化といった様々な心身機能の維持・改善を期待することができます。

また、自分で取り組むのが難しいことについては、地域の支援やサービスを活用することも可能です。例えば、移動が難しい場合は、送迎等の外出支援サービスを活用することもできます。また、遠いところでの買い物や複雑な調理は難しいという場合には、一緒に家事を行ってくれる支援もあります。「活動」する上で不安や心配なことは、あらかじめ家族や友人、活動場所の仲間等と共有しておくといよいでしょう。

このように、心身の健康に良い生活を送るように心掛けたり、心身の衰えに応じて生活のあり方を見直しながら、自分だけでは難しいことは必要な支援・サービスを選択して利用することは、自律的に生活を管理する「セルフマネジメント」の力を高めることにつながります。地域の中には、様々な支援やサービスがありますが、これを利用するだけでは介護予防には不十分です。自分にあった支援・サービスを選んで、「セルフマネジメント」に取り入れていくことが重要です。

～必要に応じて支援・サービスを活用しながら、あなたの好きな「活動」をしてみましょう～



Q. 心身が衰えても「活動」を継続することはできますか？

A. “お互いさまの助け合い”が活動継続のカギとなります

心身が衰えてくると、屋外での転倒がこわい、荷物を持った移動が大変、立ち座りが難しいといった、ちょっとしたことをきっかけに「活動」が難しくなることがあります。その時に「活動」を継続できるかは、“お互いさまの助け合い”をできる仲間がいるかによって変わります。

心身の衰えによる多少の難しさがあっても、何らかの「活動」に打ち込みたいという人はたくさんいます。あなたの仲間が困っていたら、“お互いさま”の気持ちで積極的にサポートしてみてもどうでしょう。一緒に活動場所に通う、荷物を持ってあげるといった、ご自身ができる範囲のちょっとした手助けで構いません。それが、その人が「活動」を継続する上で大きな後押しになります。同様に、ご自身も困っていることがあれば、仲間と助け合う方法を考えてみてください。例えば、買い物や食事の準備等でお互いに困りごとがあれば、一緒に買い物に行く、おかずをおすそわけするといった助け合いも考えられます。“お互いさまの助け合い”は、互いに役割を果たすことで心身によい刺激になり、助け合いの風土が「活動」を継続する大きな支えとなります。

このように、心身機能の多少の低下があっても参加できる「活動」の場や“お互いさまの助け合い”は、心身が衰えても、慣れ親しんだ友人・知人関係の中で生活できる地域づくりにつながります。誰もが分け隔てなく参加できる場や互いに助け合える仕組みを、地域の中にたくさんつくっていきましょう。

～自分らしい生活を送るための地域づくりに参加しませんか？～



0. 介護予防手帳の構成

介護予防手帳は、心身の健康に配慮した生活を送りながら、自分だけで難しいことは支援・サービスを選択して利用する「セルフマネジメント」のためのツールで、【保管用】として本手帳と【携行用】として「介護予防手帳～私のプラン～」に分かれています。【保管用】はあなたがセルフマネジメントに取り組むのに必要な情報を集めたもので、【携行用】はセルフマネジメントの目標と計画をたてるものとなっています。

【保管用】では、心身の健康に配慮した生活を送るための地域内の活動場所や支援・サービスを紹介するほか、【携行用】の活用方法を説明しています。地域活動、趣味、スポーツなど、自分にあった活動を探しているという方は、「1. 地域内の活動場所」を参照してください。活動に取り組む際や日常生活を送る上で不安や心配なことがある方は、「2. 地域内の生活支援サービス」を参考にしてください。活動の目標・計画をたてたり、その経過を記録したいという方は、「3. 手帳～私のプラン～の活用方法」を参照しながら、【携行用】を活用してみてください。「セルフマネジメント」に取り組む中で、心身の状況が悪化したり介護が必要になったら、お近くの地域包括支援センターにご相談ください。「4. 地域内の相談窓口」で相談の流れや所在地を紹介しています。

また、【保管用】とあわせて、下記の書類を受け取ったら自宅に保管しておきましょう。これらの書類には、あなたの心身の状況に関する詳しい情報が記入されていますので、必要に応じて活用できるように大切に保管してください。

- 基本チェックリスト
- 健康診査等の結果票
- 医療機関から提供された診療情報
- 利用者基本情報
- アセスメントシート
- 介護予防サービス・支援計画書(ケアマネジメント結果等記録表)
- 事業者による事前・事後アセスメントの結果票
- 介護予防に関する啓発資料(各プログラムの内容、地域のサービス資源、相談窓口のリスト)
- その他、介護予防に関する書類

※「1. 地域内の活動場所」「2. 地域内の生活支援サービス」は、介護予防手帳を交付する対象者だけでなく、広く高齢者に向けて情報を発信するツールとしても活用することができます。その場合は、介護予防ケアマネジメントの対象となる高齢者だけでなく、元気高齢者も含めて地域資源を整理する必要があります。本資料では、元気高齢者も対象に含めて地域資源を紹介する場合を想定して、「1. 地域内の活動場所」「2. 地域内の生活支援サービス」を作成しております。

1. 地域内の活動場所

ここでは、地域の中にある様々な活動の場所を紹介しています。あなたの興味・関心のある活動を探してみてください。

～ あなたはどんなタイプですか？ ～



○ページ
参照

働きたい

- ・特技・経験を活かして仕事がしたい
- ・農作物や手づくりのお菓子・お惣菜を販売してみたい



○ページ
参照

地域に貢献したい

- ・ボランティアをやってみたい
- ・地域おこしの活動をしてみたい
- ・自治会・老人クラブの活動に参加してみたい



○ページ
参照

趣味を楽しみたい

- ・音楽活動をしてみたい
- ・絵や写真をやってみたい
- ・園芸や土いじりをしたい



○ページ
参照

身体を動かしたい

- ・スポーツを楽しみたい
- ・運動や体操の機会をつくりたい
- ・登山やハイキングを楽しみたい



○ページ
参照

学びたい

- ・パソコンを使えるようになりたい
- ・語学や歴史を学びたい
- ・習い事をしたい



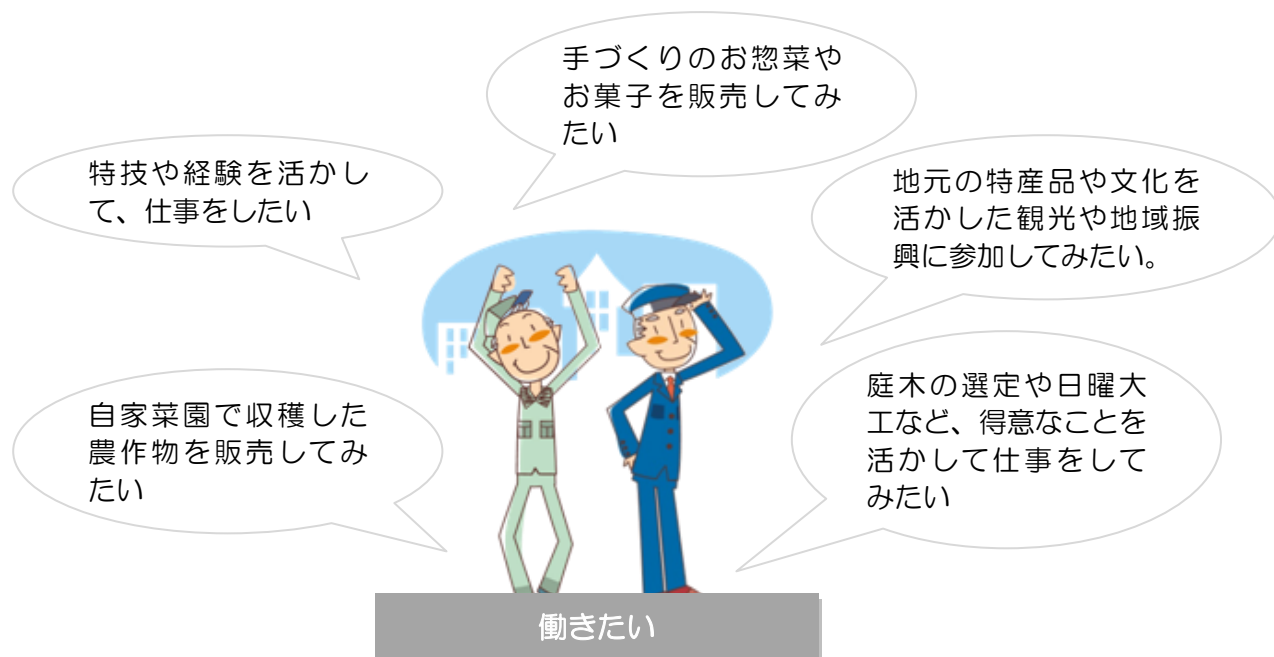
○ページ
参照

交流したい

- ・サロンや茶話会に参加したい
- ・共通の趣味をもつ仲間をつくりたい

※この分類は、自治体ごとにご検討ください。

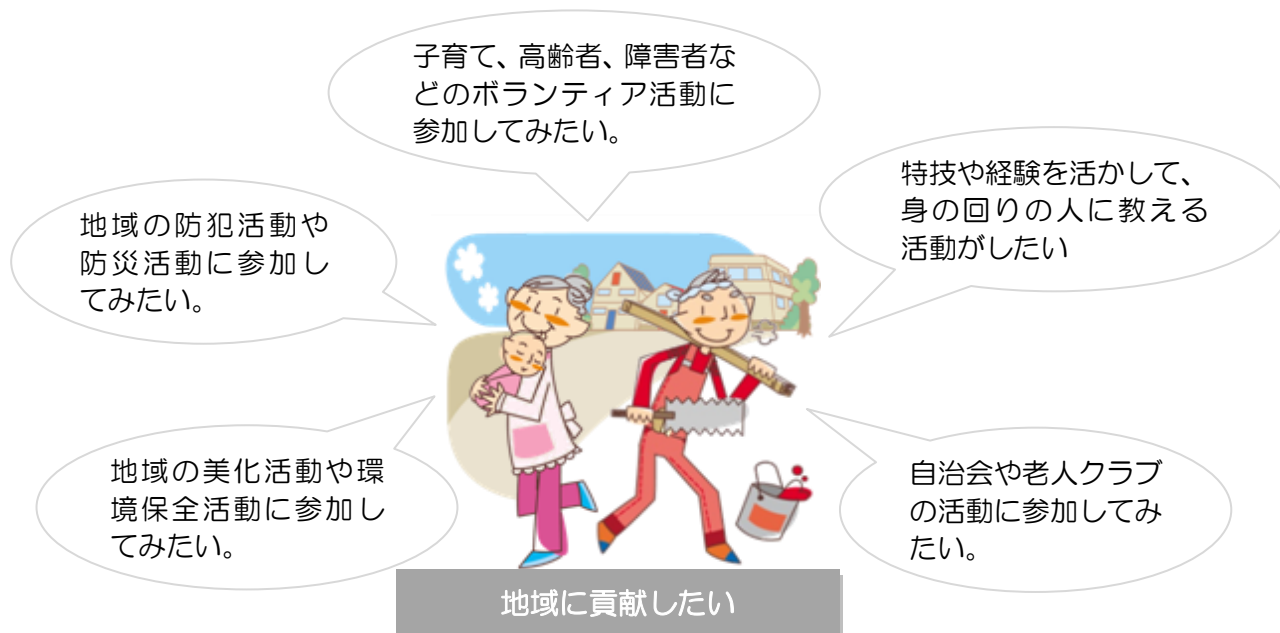
(1) 働きたい



名称	住所	電話番号	内容
シルバー人材センター	××市1-1-1	00(1234)1111	家庭や企業、公共団体などから仕事を受注して、定年退職者などの高齢者に対し、臨時や短期の仕事の機会を提供しています。
介護サービス事業者 〇〇〇	××市2-2-2	00(1234)2222	高齢者世帯や子育て世帯等に伺って、掃除や洗濯などの家事援助を行うヘルパーを募集しています。
〇〇協同組合	××市3-3-3	00(1234)3333	農産物直売所・道の駅への農作物・惣菜等の出荷者を募集しています。
株式会社〇〇	××市4-4-4	00(1234)4444	郷土料理を活かした特産品開発を行う職員を募集しています。
介護サービス事業者 〇〇	××市5-5-5	00(1234)5555	施設入所者の外出や散歩の付き添い、話し相手や身の回りの手伝いを行うサポーターを募集しています。
〇〇商工会議所	××市6-6-6	00(1234)6666	地域の歴史や文化を解説できる観光ガイドを募集しています。

※ここでは、各自治体にて、高齢者が雇用の対象に含まれるものを紹介してください。

(2) 地域に貢献したい



名称	住所	電話番号	内容
社会福祉法人 〇〇〇〇	××市1-1-1	00(1234)1111	おかずのおすそ分けや一緒に買い物に行くなど、調理・買い物の助け合い活動の参加者を募集しています。
〇〇自治会	××市2-2-2	00(1234)2222	昔ながらの郷土料理や伝統食を教える講師を募集しています。
ボランティア団体 〇〇	××市3-3-3	00(1234)3333	子どもの登下校の見守りボランティアや、子育てサークルでの親子の話し相手ボランティアを募集しています。
社会福祉協議会	××市4-4-4	00(1234)4444	地域体操教室リーダー、サロンの運営者を募集しています。
老人クラブ	××市5-5-5	00(1234)5555	ひとり暮らし高齢者を対象とした見守り活動への協力者を募集しています。
NPO 〇〇〇〇	××市6-6-6	00(1234)6666	子どもたちに地域の歴史についてお話をする、歴史の語り部活動の参加者を募集しています。

※ここでは、各自治体にて、高齢者が募集の対象に含まれる活動を紹介してください。介護予防ケアマネジメントの対象者に情報発信する場合は、元気高齢者でなくても参加できる活動を積極的に紹介してください。また、介護予防の効果を高めるため、(高齢者に限らず)仲間づくりのできる環境や地域で活躍する仕組みがある活動を紹介するようにしてください。

(3) 趣味を楽しみたい



名称	住所	電話番号	内容
市民農園 〇〇〇	××市1-1-1	00(1234)1111	市民農園の利用者を募集しています。
カルチャーセンター 〇〇	××市2-2-2	00(1234)2222	料理、絵画、写真、茶道、華道など様々な教室を開催しています。
〇〇 公民館	××市3-3-3	00(1234)3333	将棋・囲碁サークルのメンバーを募集しています。
〇〇 料理教室	××市4-4-4	00(1234)4444	郷土料理や伝統食に関心を持つ人が集まって、料理を学んでいます。
〇〇 音楽サークル	××市5-5-5	00(1234)5555	軽音楽器が好きな人が集まって演奏活動をしています。気の合う仲間とバンドをつくることもできます。

※ここでは、各自治体にて、高齢者が募集の対象に含まれる活動を紹介してください。介護予防ケアマネジメントの対象者に情報発信する場合は、元気高齢者でなくても参加できる活動を積極的に紹介してください。また、介護予防の効果を高めるため、(高齢者に限らず)仲間づくりのできる環境や地域で活躍する仕組みがある活動を紹介するようにしてください。

(4) 身体を動かしたい



名称	住所	電話番号	内容
〇〇 体操の会	××市1-1-1	00(1234)1111	各自治区の自治会館で活動しています。体力に不安がある方でも参加できますので、ご相談ください。
〇〇 公民館	××市2-2-2	00(1234)2222	太極拳サークルのメンバーを募集しています。初心者、高齢者の方も歓迎しています。
歩こう会	××市3-3-3	00(1234)3333	ウォーキングサークルです。定期的に、ウォーキング大会にも参加しています。
山登りクラブ	××市4-4-4	00(1234)4444	登山を楽しむ人たちのクラブです。
ゲートボールクラブ	××市5-5-5	00(1234)5555	公民館で活動しているゲートボールクラブです。

※ここでは、各自治体にて、高齢者が募集の対象に含まれる活動を紹介してください。介護予防ケアマネジメントの対象者に情報発信する場合は、元気高齢者でなくても参加できる活動を積極的に紹介してください。また、介護予防の効果を高めるため、(高齢者に限らず)仲間づくりのできる環境や地域で活躍する仕組みがある活動を紹介するようにしてください。

(5) 学びたい



名称	住所	電話番号	内容
生涯学習施設 〇〇	××市1-1-1	00(1234)1111	料理、絵画、写真、茶道、華道等の多様な講座を開催しています。卒業後は、卒業生はサークル活動や地域活動を行っています。
パソコン教室 〇〇〇	××市2-2-2	00(1234)2222	高齢者を対象としたパソコンやインターネット、SNSに関する教室です。初心者の方もお気軽にご参加ください。
介護予防リーダー 養成研修	××市3-3-3	00(1234)3333	健康づくりや介護予防に関する知識を学べる研修です。修了者には、認定証が授与されます。
子育てボランティア 養成研修	××市4-4-4	00(1234)4444	子どもの見守り方や接し方に関する研修です。修了者は、子育てサロン等でボランティアとして活躍することができます。
歴史学習教室	××市5-5-5	00(1234)5555	地域の歴史や文化について学ぶことのできる教室です。修了者は、ボランティアガイドとして活躍することができます。

※ここでは、各自治体にて、高齢者が募集の対象に含まれる活動を紹介してください。介護予防ケアマネジメントの対象者に情報発信する場合は、元気高齢者でなくても参加できる活動を積極的に紹介してください。また、介護予防の効果を高めるため、(高齢者に限らず)仲間づくりのできる環境や地域で活躍する仕組みがある活動を紹介するようにしてください。

(6) 交流したい

共通の趣味を持つ仲間を探したい。

仲間とサークル活動をしたい。



交流したい

地域の人が集まるサロンを友人と開催してみたい。

ご近所の人が集まるサロンがあれば参加してみたい。

名称	住所	電話番号	内容
社会福祉協議会	××市1-1-1	00(1234)1111	サロンの開催にご関心のある方のご相談に応じています。
地域包括支援センター	××市2-2-2	00(1234)2222	各地区で空き家や空き店舗を活用したサロンを開催しています。お近くのサロンをご紹介します。
〇〇公民館	××市3-3-3	00(1234)3333	地域の様々なサークル活動を紹介しています。定期的に、各団体が発表を行うイベントも開催しています。
老人クラブ 〇〇	××市5-5-5	00(1234)5555	定期的なランチ会を開催しています。一人での外出が難しい方には、付き添いのサポートもあります。
〇〇自治会館	××市4-4-4	00(1234)4444	サークル等の活動をしたい方に場所をお貸ししています。お気軽にご相談ください。

※お近くのサロン、公民館、老人クラブ、自治会館は、次頁でお探し下さい。

※ここでは、各自治体にて、高齢者が募集の対象に含まれる活動を紹介してください。介護予防ケアマネジメントの対象者に情報発信する場合は、元気高齢者でなくても参加できる活動を積極的に紹介してください。また、介護予防の効果を高めるため、(高齢者に限らず)仲間づくりのできる環境や地域で活躍する仕組みがある活動を紹介するようにしてください。

◇市内のサロン、公民館、老人クラブ、自治会館の一覧-----



<サロン>

NO	名称	住所	電話番号
1	〇〇サロン	××市1-1-1	00(1234)1111
2	〇〇サロン	××市2-2-2	00(1234)2222
3	〇〇サロン	××市3-3-3	00(1234)3333
4	〇〇サロン	××市4-4-4	00(1234)4444
5	〇〇サロン	××市5-5-5	00(1234)5555
6	〇〇サロン	××市6-6-6	00(1234)6666
7	〇〇サロン	××市7-7-7	00(1234)7777
8	〇〇サロン	××市8-8-8	00(1234)8888
9	〇〇サロン	××市9-9-9	00(1234)9999
10	〇〇サロン	××市10-10-10	00(1234)0000

<公民館>

NO	名称	住所	電話番号
1	〇〇公民館	××市1-1-1	00(1234)1111
2	〇〇公民館	××市2-2-2	00(1234)2222
3	〇〇公民館	××市3-3-3	00(1234)3333
4	〇〇公民館	××市4-4-4	00(1234)4444
5	〇〇公民館	××市5-5-5	00(1234)5555
6	〇〇公民館	××市6-6-6	00(1234)6666
7	〇〇公民館	××市7-7-7	00(1234)7777
8	〇〇公民館	××市8-8-8	00(1234)8888
9	〇〇公民館	××市9-9-9	00(1234)9999
10	〇〇公民館	××市10-10-10	00(1234)0000

<老人クラブ>

NO	名称	住所	電話番号
1	〇〇老人クラブ	××市1-1-1	00(1234)1111
2	〇〇老人クラブ	××市2-2-2	00(1234)2222
3	〇〇老人クラブ	××市3-3-3	00(1234)3333
4	〇〇老人クラブ	××市4-4-4	00(1234)4444
5	〇〇老人クラブ	××市5-5-5	00(1234)5555
6	〇〇老人クラブ	××市6-6-6	00(1234)6666
7	〇〇老人クラブ	××市7-7-7	00(1234)7777
8	〇〇老人クラブ	××市8-8-8	00(1234)8888
9	〇〇老人クラブ	××市9-9-9	00(1234)9999
10	〇〇老人クラブ	××市10-10-10	00(1234)0000

<自治会館>

NO	名称	住所	電話番号
1	〇〇自治会館	××市1-1-1	00(1234)1111
2	〇〇自治会館	××市2-2-2	00(1234)2222
3	〇〇自治会館	××市3-3-3	00(1234)3333
4	〇〇自治会館	××市4-4-4	00(1234)4444
5	〇〇自治会館	××市5-5-5	00(1234)5555
6	〇〇自治会館	××市6-6-6	00(1234)6666
7	〇〇自治会館	××市7-7-7	00(1234)7777
8	〇〇自治会館	××市8-8-8	00(1234)8888
9	〇〇自治会館	××市9-9-9	00(1234)9999
10	〇〇自治会館	××市10-10-10	00(1234)0000

2. 地域内の生活支援サービス

ここでは、地域の中にある様々な支援・サービスを紹介しています。日常生活で困りごとがあれば、役に立つものがないか探してみてください。

～ どんなことでお困りですか？ ～



買い物支援サービス

○ページ
参照

- ・重いものの買い物が大変
- ・歩いていける範囲に店がない
- ・一人での買い物は不安



家事支援サービス

○ページ
参照

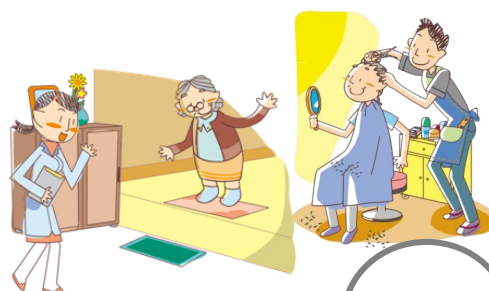
- ・料理が難しくなってきた
- ・家の清掃、片づけが大変
- ・クリーニングを出しに行くのが大変



外出支援サービス

○ページ
参照

- ・外出に付き添ってほしい
- ・公共交通の利用が難しい
- ・車椅子対応の車で出かけた



その他

○ページ
参照

- ・薬局まで行くのが大変
- ・介護しやすいよう自宅を改修したい
- ・理容室・美容室が自宅から遠い

※この分類は、自治体ごとにご検討ください。

(1) 買い物支援サービス



名称	住所	電話番号	内容
〇〇商店	××市1-1-1	00(1234)1111	店舗で購入したものをご自宅までお届けします。
〇〇商店	××市2-2-2	00(1234)2222	食料品・日用品を電話注文で配達します。
〇〇食料品店	××市3-3-3	00(1234)3333	お弁当やお惣菜を配達します。
〇〇ストア	××市4-4-4	00(1234)4444	食料品・日用品を移動販売します。
NPO 法人 〇〇〇	××市5-5-5	00(1234)5555	お買い物に同行します。
〇〇生活協同組合	××市6-6-6	00(1234)6666	食料品・日用品を共同で購入します。

※ここでは、各自治体にて、該当する支援・サービスを紹介してください。民間市場に加え、地域の住民・ボランティア団体・NPO 等による支援・サービスも含めて紹介するようにしてください。

(2) 家事支援サービス



名称	住所	電話番号	内容
社会福祉法人〇〇	××市1-1-1	00(1234)1111	家の清掃や片づけをお手伝いします。
〇〇商店	××市2-2-2	00(1234)2222	調理のお手伝いをします。
〇〇宅配サービス	××市3-3-3	00(1234)3333	簡単に調理ができる材料を販売しています。
〇〇クリーニング	××市4-4-4	00(1234)4444	洗濯物を集配します。
〇〇サービス	××市5-5-5	00(1234)5555	庭の手入れをお手伝いします。
〇〇 社会福祉協議会	××市6-6-6	00(1234)6666	ゴミ出しのお手伝いをします。
NPO 法人〇〇	××市7-7-7	00(1234)7777	電球交換や大工仕事をします。

※ここでは、各自治体にて、該当する支援・サービスを紹介してください。民間市場に加え、地域の住民・ボランティア団体・NPO 等による支援・サービスも含めて紹介するようにしてください。

(3) 外出支援サービス



名称	住所	電話番号	内容
(有)〇〇	××市1-1-1	00(1234)1111	車いす対応の車両による送迎サービスです。
〇〇タクシー	××市2-2-2	00(1234)2222	介護保険外で利用できるタクシーです。
NPO 法人 〇〇	××市3-3-3	00(1234)3333	通院や冠婚葬祭に付き添います。
社会福祉法人 〇〇	××市4-4-4	00(1234)4444	公共交通の利用をお手伝いします。
〇〇タクシー	××市5-5-5	00(1234)5555	車椅子の方の外出に付き添います。
〇〇の会	××市6-6-6	00(1234)666	ボランティアが行う福祉有償運送(ドア・ツー・ドアの個別移送サービス)です。

※ここでは、各自治体にて、該当する支援・サービスを紹介してください。民間市場に加え、地域の住民・ボランティア団体・NPO 等による支援・サービスも含めて紹介するようにしてください。

(4) その他



名称	住所	電話番号	内容
〇〇薬局	××市1-1-1	00(1234)1111	薬剤師がご自宅へお伺いし、薬の整理などをして、服薬のお手伝いをします。
株式会社〇〇	××市2-2-2	00(1234)2222	家の修理修繕のご相談に応じます。
〇〇運送	××市3-3-3	00(1234)3333	不用品や大型ごみの回収にお伺いします。
〇〇美容室	××市4-4-4	00(1234)4444	送迎サービス付きの美容室です。
〇〇理容室	××市5-5-5	00(1234)5555	車椅子のまま利用できる理容室です。

※ここでは、各自治体にて、該当する支援・サービスを紹介してください。民間市場に加え、地域の住民・ボランティア団体・NPO 等による支援・サービスも含めて紹介するようにしてください。

3. 「介護予防手帳～私のプラン～」の活用方法

「介護予防手帳～私のプラン～」は、自分の興味や関心を確認した上で、生活の目標を設定し、それに向けた活動の計画をたてることができます。また、活動する時に持ち歩いて、その経過を記録することで、目標の達成状況を確認することができます。

(1) 「介護予防手帳～私のプラン～」の構成

「介護予防手帳～私のプラン～」には、セルフマネジメントに必要なことを確認するための項目が下記の通り設定されています。本手帳の「1. 地域内の活動場所」「2. 地域内の生活支援サービス」は、私のプラン①、②の作成の際、参考にしてください。

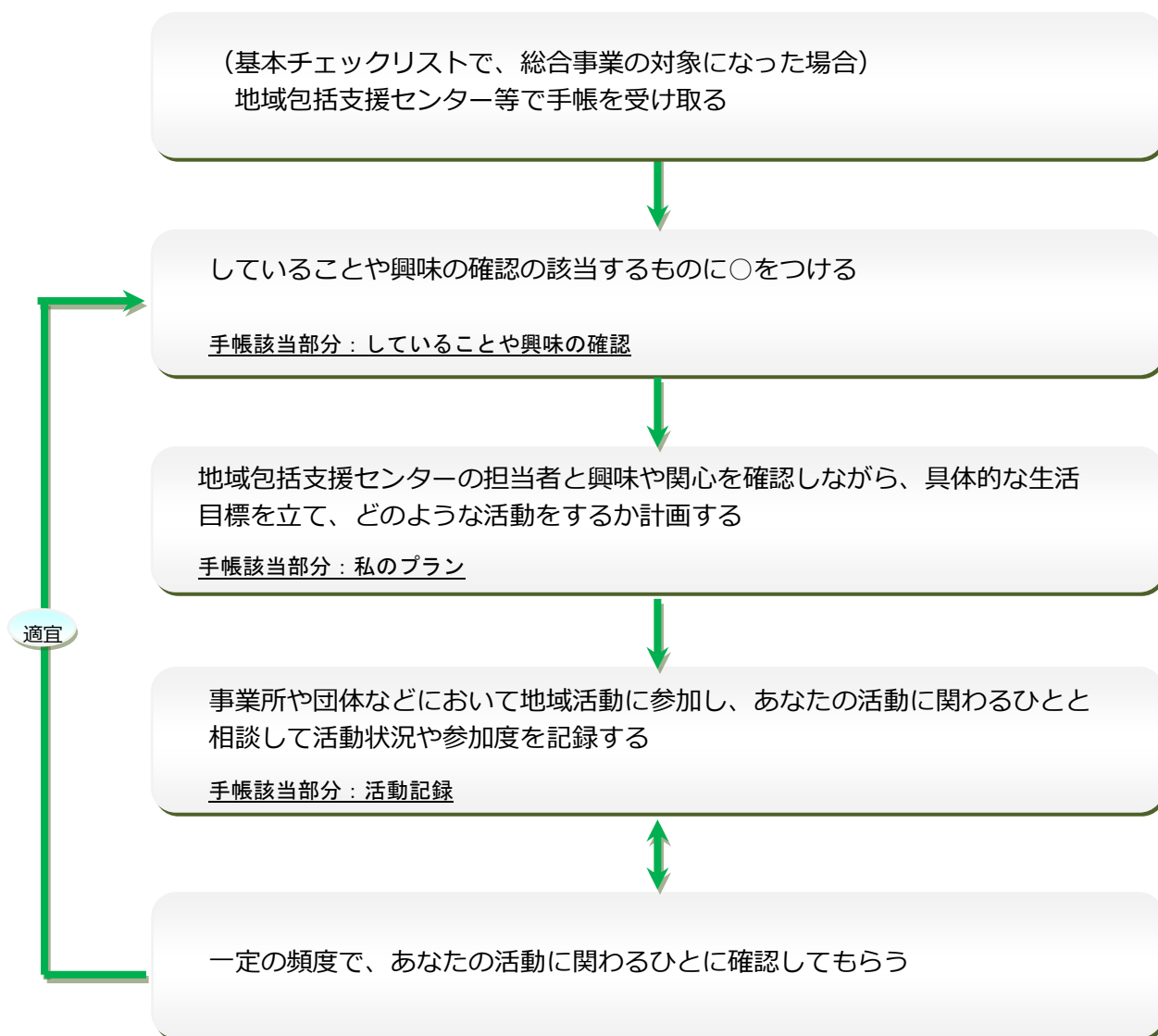
【「介護予防手帳～私のプラン～」の構成】

手帳の項目	セルフマネジメントに必要なこと	
1. していることや興味の確認	•ご自身の興味・関心の確認	書き方 21 ページ
2-1. 私のプランその①	•心身の健康に配慮した生活の目標 •打ちこみたい活動とその内容	書き方 23 ページ
2-2. 私のプランその②	•活動する上で不安や心配があるため、 活用したい支援・サービス	書き方 25 ページ
3. 活動記録 4. 介護支援ボランティアポイント	•活動の記録	書き方 28 ページ

地域活動、趣味、スポーツなどの活動をするときは、「介護予防手帳～私のプラン～」を持ち歩いて、活動の状況を記録しましょう。そうすることで、本人、家族、地域包括支援センター、事業者等の担当者など様々な人が、あなたの生活機能や心身の状況を把握することができます。維持改善するためのアドバイスをすることができます。さらに、自分の生活状況を常に把握することができます。

(2) 「介護予防手帳～私のプラン～」の活用の流れ

地域包括支援センターや市町村窓口で、基本チェックリストを受けた結果、介護予防や生活支援が必要と判断され、地域の住民が行っている活動場所（サロンなど）や生活支援のサポートを利用する方を主な対象として、「介護予防手帳～私のプラン～」と本手帳を配布しています。



※分からないことや困ったことがあったら、お近くの地域包括支援センターにお問い合わせください。身体の具合が悪くなった場合などは、要介護認定を申請することもできます。（詳細は○ページ「4. 地域内の相談窓口」ご参照）

指定された地域のボランティア活動に参加した場合は、介護支援ボランティアポイントを取得することができる

手帳該当部分：介護支援ボランティアポイント

(3) 手帳の説明・記入方法について

① していることや興味の確認

あなたが日常的に行っている行為や興味のあること、好きなことや大事にしていることなどを確認しましょう。

1. していることや興味の確認 • ご自身の興味・関心の確認

していることや興味の確認

あなたが日常的に行っている行為や興味のあることなどを確認しましょう。

■ 以下の行為について 該当するものに○をつけてください。

01	買い物をする	<input checked="" type="radio"/> している <input type="radio"/> してみたい
02	料理を作る	<input checked="" type="radio"/> している <input type="radio"/> してみたい
03	掃除をする	<input checked="" type="radio"/> している <input type="radio"/> してみたい
	DIYをする	<input checked="" type="radio"/> している <input type="radio"/> してみたい
	温泉に入る	<input checked="" type="radio"/> している <input type="radio"/> してみたい

あなたが日常的に行っている行為について当てはまるものに○をつける

■ 以下の興味・関心について 該当するものに○をつけてください。

01	読書・生涯学習・歴史	<input type="radio"/> している <input type="radio"/> してみたい <input type="radio"/> 興味がある
02	俳句	<input type="radio"/> している <input type="radio"/> してみたい <input type="radio"/> 興味がある
03	書道・習字	<input type="radio"/> している <input checked="" type="radio"/> してみたい <input type="radio"/> 興味がある
04	絵を描く・絵手紙	<input type="radio"/> している <input type="radio"/> してみたい <input type="radio"/> 興味がある
05	パソコン・ワープロ	<input checked="" type="radio"/> している <input type="radio"/> してみたい <input type="radio"/> 興味がある
06	写真	<input type="radio"/> している <input type="radio"/> してみたい <input type="radio"/> 興味がある
07	映画・観劇・演奏会に行く	<input checked="" type="radio"/> している <input type="radio"/> してみたい <input type="radio"/> 興味がある
08	お茶・お花	<input type="radio"/> している <input type="radio"/> してみたい <input type="radio"/> 興味がある
09	歌を歌う・カラオケ	<input checked="" type="radio"/> している <input type="radio"/> してみたい <input type="radio"/> 興味がある
10	音楽を聴く・楽器演奏	<input type="radio"/> している <input type="radio"/> してみたい <input type="radio"/> 興味がある
11	編み物・針仕事	<input type="radio"/> している <input type="radio"/> してみたい <input type="radio"/> 興味がある
12	畑仕事	<input type="radio"/> している <input type="radio"/> してみたい <input type="radio"/> 興味がある
13	家族との団らん・孫の世話	<input type="radio"/> している <input type="radio"/> してみたい <input type="radio"/> 興味がある
14	地域の子どもの世話	<input type="radio"/> している <input checked="" type="radio"/> してみたい <input type="radio"/> 興味がある
15	動物の世話	<input type="radio"/> している <input type="radio"/> してみたい <input type="radio"/> 興味がある

あなたの趣味や興味のあるものについて当てはまるものに○をつける

■ 趣味や興味のあるものについて該当するものに○をつけてください。

16	デート・異性との交流	している・してみたい・興味がある
17	居酒屋に行く	している・してみたい・興味がある
18	賃金を伴う仕事	している・してみたい・興味がある
19	友達とおしゃべり	<input checked="" type="radio"/> している・してみたい・興味がある
20	将棋・囲碁	している・してみたい・興味がある
21	麻雀・花札など	している・してみたい・興味がある
22	散歩・体操・運動など	している・してみたい・興味がある
23	野球・相撲観戦	している・してみたい・興味がある
24	競馬・競輪・競艇・パチンコ	している・してみたい・興味がある
25	地域活動（町内会・老人クラブ）	している・してみたい・興味がある
26	お参り・宗教活動	している・してみたい・興味がある
27	旅行・温泉	している・してみたい・興味がある
28	ボランティア	している・してみたい・興味がある
29		している・してみたい・興味がある
30		している・してみたい・興味がある
31		している・してみたい・興味がある
32		している・してみたい・興味がある
33		している・してみたい・興味がある

※得意なことを活かして活動してみたいことがありましたら、下記にご記入ください。

（例：お花の免許を活かして、お花を教えてみたい。）

子どもたちへの読み聞かせをしてみたい。

- 4 -

あなたの得意なことを活かした活動について、地域に貢献したいものがあれば記入する

②私のプラン

していることや興味の内容をふまえて、地域包括支援センター職員と相談しながら「私の生活の目標」を設定します。そのためにあなたが活動することを「目標を達成するために取り組むこと」に記載して積極的に取り組んでください。また、周囲に配慮してほしいことや必要なサポートがあれば、「みんなに知っておいてもらいたいこと」「家族や知人にしてほしいこと」「活用する生活支援サービス」に記入します。最後に、地域包括支援センターの職員に「専門職のアドバイス」を記載してもらいましょう。

2-1.私のプランその①

- 心身の健康に配慮した生活の目標
- 打ちこみたい活動とその内容

私のプラン

していることや興味の確認で、してみたいまたは興味があるとした行為・活動について再度書き出し、「実際にやってみたい」「うまくできるようになりたい」と思うことについて、プランを考えてみましょう。

● 私のプラン ● **その①** 作成日 4月 14日

No	私の生活の目標
1	書道は中途半端になっているので、時間もあるし、また始めたい。来年の年賀状はもっときれいな字で出す。
2	子どもたちに読み聞かせをするボランティア活動に参加したい。子どもたちにわいわいと囲まれたら楽しい。
3	もう夫婦二人だけだけど、いつまでも私が作った食事を主人と二人で美味しく食べられたら。

具体的な生活の目標を記入。興味関心に基づき自由な発想で記載する

『私のプラン』を作成した
 担当者の情報を記入
 特記事項などがあればコ
 メントしてもらおう

私のプラン

していること
 活動について再
 なりたい」と思

● 私のプラン

No	目標を達成するために 取り組むこと	自己評価
1	自分にあつたメガネを作り直す。	実行度 <input checked="" type="radio"/> できた・まあまあ・できていない
		満足度 <input checked="" type="radio"/> 満足・まあまあ・不満足
	家の近くの郵便局(500m)まで毎日、散歩してみる。	実行度 <input type="radio"/> できた・まあまあ・できていない
		満足度 <input type="radio"/> 満足・まあまあ・不満足
	自信がついたら、書道教室が開かれている公民館(1km)まで、散歩してみる。	実行度 <input type="radio"/> できた・まあまあ・できていない
		満足度 <input type="radio"/> 満足・まあまあ・不満足
	散歩できるようになったら、書道教室に参加する。(地域包括支援センターに一報)	実行度 <input type="radio"/> できた・まあまあ・できていない
		満足度 <input type="radio"/> 満足・まあまあ・不満足
2	ボランティアの人たちが集まって練習している二丁目の集会所に行ってみる。	実行度 <input type="radio"/> できた・まあまあ・できていない
		満足度 <input type="radio"/> 満足・まあまあ・不満足
	二丁目の集会所では体操にも参加する。体力維持。	実行度 <input type="radio"/> できた・まあまあ・できていない
		満足度 <input type="radio"/> 満足・まあまあ・不満足
3	二丁目の集会所での昼食づくりに参加して、レシピを学ぶ。	実行度 <input type="radio"/> できた・まあまあ・できていない
		満足度 <input type="radio"/> 満足・まあまあ・不満足

あなたが生活の目標を達成するために、取り組んでみたいと思っていることを記入

生活の目標について、実行度と満足度について当てはまるものに○をつける

2-2.私のプランその②

•活動する上で不安や心配があるため、
 活用したい支援・サービス

●私のプラン● その②

みんなに知っておいてもらいたいこと

少し歩くと膝が痛くなる。不整脈がある。

あなたの周りの人や支援者が必ず知っておく必要のあることを記入。(疾病上の配慮等や本人の嗜好)

家族や知人に応援してほしいこと

● 誰に

夫

● どんなこと

今までどおり、買い物は手伝ってほしい。

あなたが家族や知人に対して応援を希望することがあれば、具体的に(誰に・どんなこと)記入

活用する生活支援サービス

● 誰に

△△生協

● どんなこと

食材配達

あなたの活用を希望する生活支援サービス(誰に・どんなこと)を記入

専門職が必要に応じてコメント
やアドバイスを記載する。ま
た、専門職の職種またはサイ
ンを記入

専門職のアドバイス

● 職種・サイン
OT・◇◇

● アドバイス
台所ではミシン台の椅子に座っての調理を試して
みてください。今よりもずっと楽に調理ができます。

③活動記録

あなたが活動する場所とそこでの過ごした方を記載し、活動する度にその日付を記録しましょう。あなたの活動に関わるひとに、活動の状況についてコメントしてもらいましょう。

3.活動記録

•活動の記録

活動記録

あなたが活動している場所ごとに、活動した日付を記載してください。また、あなたと関わる人・グループに、活動状況に応じて『私のプラン』の目標への取り組みについてコメントを記入してもらってください。

私が活動している場所の名前	
あなたが活動している場所の名称を記入	二丁目集会所
	活動場所での役割や過ごし方について記入
私の役割と過ごし方	
皆さんと昼食を作るのが私の役割。体操に参加したり、読み聞かせの皆さんと仲良しになる。	
日	
あなたが活動に参加したら日付・スタンプをつけてもらう	
活動場所の人にコメントしてもらう	
コメント記入欄	参加度 低 1 ・ 2 ・ 3 ・ 4 ・ 5 高
	/
	参加度 低 1 ・ 2 ・ 3 ・ 4 ・ 5 高

④介護支援ボランティアポイント

(※各自治体の介護支援ボランティアポイント制度の概要や、ポイントの活用方法について記載)

4.介護支援ボランティアポイント

•活動の記録

介護支援ボランティアポイント

介護支援ボランティアポイントの担当者が押印し、日付を入れてください。

01 月 日	02 月 日	03 月 日	04 月 日	05 月 日
06 月 日	07 月 日	08 月 日	09 月 日	10 月 日
11 月 日	12 月 日	13 月 日	14 月 日	15 月 日
16 月 日	17 月 日	18 月 日	19 月 日	20 月 日
21 月 日	22 月 日	23 月 日	24 月 日	25 月 日
26 月 日	27 月 日	28 月 日	29 月 日	30 月 日

活動を行った日付を記載する

- 15 -

4. 地域内の相談窓口

(1) 相談の流れ

手帳を活用する中で、何か分からないことや困ったことがあったら、お近くの地域包括支援センターにお問い合わせください。地域包括支援センターでは、介護や保健・福祉に関して、さまざまなご相談を受けております。

また、心身の状態が悪くなってきたと感じた場合も、地域包括支援センターの担当者に相談してください。ご相談の内容に応じて、地域内の支援やサービスをご紹介しますり、介護保険サービスの利用手続きを行います。

ご相談の流れは、以下のとおりです。

① 近くの地域包括支援センターに相談する

地域包括支援センターには、高齢者や家族、地域の方から、介護や福祉の相談を受けている担当者がいます。あなたがお困りのことや必要なサービスについて、ご相談ください。



② 心身の状況や生活の様子を確認してもらう

あなたの心身の状況を判断するため、以下のいずれかを行います。

○基本チェックリスト

あなたの生活の状況などを確認するため、幾つかの質問に回答いただきます。

○要介護認定

調査員がご自宅に訪問し、生活の状況などを調査します。その結果に基づいて、医師等で構成する会議にて、あなたがどのくらい介護が必要か（要介護度）を検討します。



③ 支援・サービスの利用計画を専門職と一緒に作る

②の結果に基づき、あなたが望む生活の姿を目標として定め、それを実現するために必要な支援・サービスとその利用回数について、専門職と相談しながら計画をつくります。

※②の結果が非該当の場合は、専門職と相談し、必要に応じて一般介護予防事業等に参加します。





④介護サービス等を利用する

③の計画に基づき、支援・サービスを利用します。利用できる支援・サービスは、あなたの要介護度等によって異なります。

要介護1～5	要支援1・2	基本チェックリスト該当者
<ul style="list-style-type: none"> ・居宅サービス ・地域密着型サービス ・施設サービス ・一般介護予防事業 	<ul style="list-style-type: none"> ・介護予防サービス ・地域密着型介護予防サービス ・介護予防・生活支援サービス事業 ・一般介護予防事業 	<ul style="list-style-type: none"> ・介護予防・生活支援サービス事業 ・一般介護予防事業

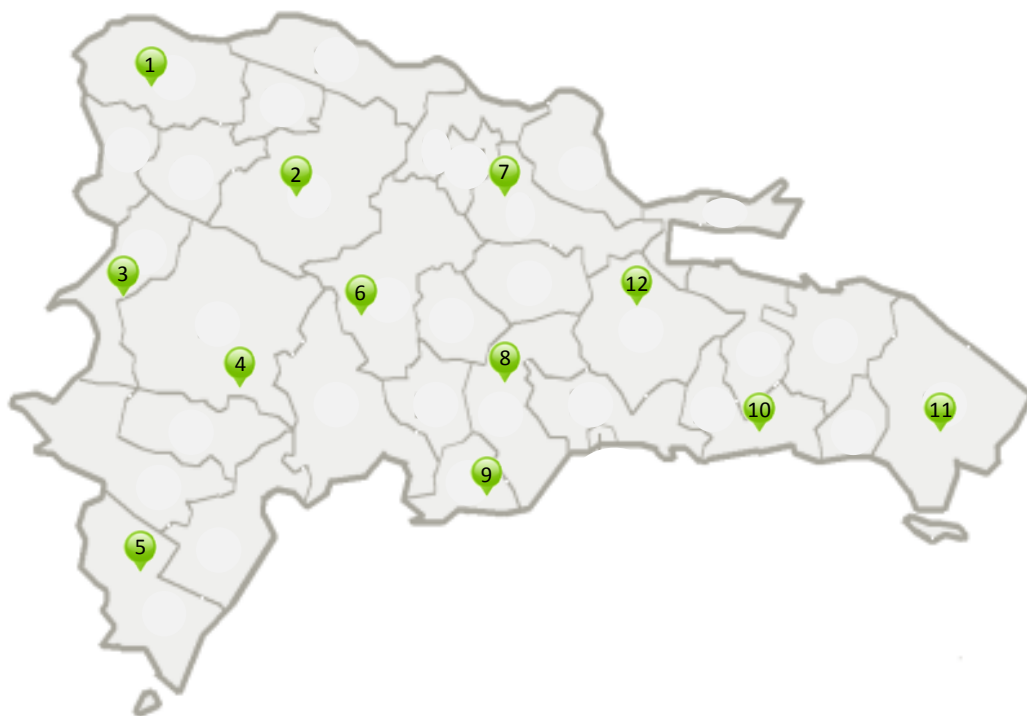


⑤利用後の状況をふまえて、必要に応じて支援・サービスを見直す

介護サービス等の利用後は、心身の状況が変化していきますので、あなたの様子をふまえて、必要に応じ支援・サービスを見直していきます。あなたの様子を確認する方法は、あなたが利用している支援・サービスの内容によって異なります。

専門職などによる身体介護や機能訓練などのサービスを利用する場合	地域の住民が運営する活動場所や生活支援を利用する場合
③の計画と一緒に作成した専門職が、定期的にあなたの様子を確認します。あなたの状況に応じて、様子を確認する間隔を調整します。	介護予防手帳を活用しながら、あなた自身が確認します。心身の状態が悪くなってきたと感じたら、すぐに地域包括支援センターに相談してください。

(2) 地域包括支援センター一覧



NO	地域包括支援センター	住所	電話番号	担当地区
1		××市1-1-1	00(1234)1111	
2		××市2-2-2	00(1234)2222	
3		××市3-3-3	00(1234)3333	
4		××市4-4-4	00(1234)4444	
5		××市5-5-5	00(1234)5555	
6				
7				
8				
9				
10				
11				
12				

※ここでは、各自治体の地域包括支援センターの連絡先を記載してください。

市町村名

介護予防手帳
～ 私のプラン ～

年 月 日 交付

● 氏名

● No.

この手帳について

この手帳は、あなたが**住み慣れた地域でいきいきと楽しく暮らし続けていくことを**願い作成したものです。

いきいきと楽しく暮らし続けていくためには、あなたの**毎日の暮らしの支えになるような、気持ちが明るくなるような活動を持つことが**大切です。

あなたが**したいことを実現すること、得意なことやできることを家庭や地域の中で発揮することを目標にし、その目標を達成するために自分が何をしたらよいかを考え、積極的に取り組んで**いきましょう。

また、あなたの**取り組みへの参加度合は、地域の人たちと一緒に確認**しましょう。思うように参加できないときなど、**きっと相談に乗ってくれるはず**です。

あなたが**地域に参加することで、他の人の目標達成の力になる**こともできます。地域のみんなで協力し合い、**いきいきと楽しく健康な暮らしを**続けましょう。

◎この手帳は、**サロン・体操・趣味などの活動**場所で、活動の様子を記録するのに使いますので、**持ち歩くようにしてください。**

◎わからないことがありましたら、**現在お住いの地域の地域包括支援センター**にお問い合わせください。

手帳の構成

この手帳は **4つの項目** から構成されています

していることや 興味の確認

内 容：あなたがしていること、趣味、
興味のあること、得意なことなどを
確認しましょう。

書くひと：あなた

私のプラン

内 容：あなたの暮らしの支えになるような
活動の目標やその達成に向けて
必要な取り組みを書いてください。

書くひと：地域包括支援センターの担当者とあなた

活動記録

内 容：あなたが過ごし参加する場所での
活動の様子を書いてください。

書くひと：あなたとあなたの活動に関わる人

介護支援 ボランティア ポイント

内 容：あなたが得意なこと、したいこと、
できることを活かした活動で地域に貢献
し、介護支援ボランティアポイントを
もらいましょう。

書くひと：あなたの活動に関わる人

していることや興味の確認

あなたが日常的に行っている行為や興味のあることなどを確認しましょう。

■ 以下の行為について 該当するものに○をつけてください。

01	買い物をする	している・してみたい
02	料理を作る	している・してみたい
03	掃除をする	している・してみたい
04	洗濯物を干す	している・してみたい
05	自分でお風呂に入る	している・してみたい

■ 趣味や興味のあるものについて該当するものに○をつけてください。

01	読書・生涯学習・歴史	している・してみたい・興味がある
02	俳句	している・してみたい・興味がある
03	書道・習字	している・してみたい・興味がある
04	絵を描く・絵手紙	している・してみたい・興味がある
05	パソコン・ワープロ	している・してみたい・興味がある
06	写真	している・してみたい・興味がある
07	映画・観劇・演奏会に行く	している・してみたい・興味がある
08	お茶・お花	している・してみたい・興味がある
09	歌を歌う・カラオケ	している・してみたい・興味がある
10	音楽を聴く・楽器演奏	している・してみたい・興味がある
11	編み物・針仕事	している・してみたい・興味がある
12	畑仕事	している・してみたい・興味がある
13	家族との団らん・孫の世話	している・してみたい・興味がある
14	地域の子どもの世話	している・してみたい・興味がある
15	動物の世話	している・してみたい・興味がある

■ 趣味や興味のあるものについて該当するものに○をつけてください。

16	デート・異性との交流	している・してみたい・興味がある
17	居酒屋に行く	している・してみたい・興味がある
18	賃金を伴う仕事	している・してみたい・興味がある
19	友達とおしゃべり	している・してみたい・興味がある
20	将棋・囲碁	している・してみたい・興味がある
21	麻雀・花札など	している・してみたい・興味がある
22	散歩・体操・運動など	している・してみたい・興味がある
23	野球・相撲観戦	している・してみたい・興味がある
24	競馬・競輪・競艇・パチンコ	している・してみたい・興味がある
25	地域活動（町内会・老人クラブ）	している・してみたい・興味がある
26	お参り・宗教活動	している・してみたい・興味がある
27	旅行・温泉	している・してみたい・興味がある
28	ボランティア	している・してみたい・興味がある
29		している・してみたい・興味がある
30		している・してみたい・興味がある
31		している・してみたい・興味がある
32		している・してみたい・興味がある
33		している・してみたい・興味がある

※得意なことを活かして活動してみたいことがありましたら、下記にご記入ください。

（例：お花の免許を活かして、お花を教えてみたい。）

私のプラン

していることや興味の確認で、してみたいまたは興味があるとした行為・活動について再度書き出し、「実際にやってみたい」「うまくできるようにになりたい」と思うことについて、プランを考えてみましょう。

● 私のプラン ●

その①

作成日

月

日

No	私の生活の目標

一緒に作ったひと

名前		所属名称	
所属連絡先	〒	TEL	
コメント			

目標を達成するために 取り組むこと	自己評価	
	実行度	できた・まあまあ・できていない
	満足度	満足・まあまあ・不満足
	実行度	できた・まあまあ・できていない
	満足度	満足・まあまあ・不満足
	実行度	できた・まあまあ・できていない
	満足度	満足・まあまあ・不満足
	実行度	できた・まあまあ・できていない
	満足度	満足・まあまあ・不満足
	実行度	できた・まあまあ・できていない
	満足度	満足・まあまあ・不満足
	実行度	できた・まあまあ・できていない
	満足度	満足・まあまあ・不満足

私のプラン

していることや興味の確認で、してみたいまたは興味があるとした行為・活動について再度書き出し、「実際にやってみたい」「うまくできるようにになりたい」と思うことについて、プランを考えてみましょう。

● 私のプラン ●

その①

作成日

月

日

No	私の生活の目標

一緒に作ったひと

名前		所属名称	
所属連絡先	〒	TEL	
コメント	-----		

目標を達成するために 取り組むこと	自己評価	
	実行度	できた・まあまあ・できていない
	満足度	満足・まあまあ・不満足
	実行度	できた・まあまあ・できていない
	満足度	満足・まあまあ・不満足
	実行度	できた・まあまあ・できていない
	満足度	満足・まあまあ・不満足
	実行度	できた・まあまあ・できていない
	満足度	満足・まあまあ・不満足
	実行度	できた・まあまあ・できていない
	満足度	満足・まあまあ・不満足
	実行度	できた・まあまあ・できていない
	満足度	満足・まあまあ・不満足

●私のプラン● その②

みんなに知っておいてもらいたいこと

家族や知人に応援してほしいこと

● 誰に	● どんなこと

活用する生活支援サービス

● 誰に	● どんなこと

専門職のアドバイス

● 職種・サイン

● アドバイス

活動記録

あなたが活動している場所ごとに、活動した日付を記載してください。また、あなたと関わる人・グループに、活動状況に応じて『私のプラン』の目標への取り組みについてコメントを記入してもらってください。

私が活動している場所の名前												
私の役割と過ごし方												
日付												
コメント記入欄	／											
	参加度	低	1	・	2	・	3	・	4	・	5	高
	／											
	参加度	低	1	・	2	・	3	・	4	・	5	高



私が活動している場所の名前

私の役割と過ごし方

日付

コメント記入欄

参加度

低 1 ・ 2 ・ 3 ・ 4 ・ 5 高

参加度

低 1 ・ 2 ・ 3 ・ 4 ・ 5 高

活動記録

あなたが活動している場所ごとに、活動した日付を記載してください。また、あなたと関わる人・グループに、活動状況に応じて『私のプラン』の目標への取り組みについてコメントを記入してもらってください。

私が活動している場所の名前												
私の役割と過ごし方												
日付												
コメント記入欄	/											
	参加度	低	1	・	2	・	3	・	4	・	5	高
	/											
	参加度	低	1	・	2	・	3	・	4	・	5	高



私が活動している場所の名前

私の役割と過ごし方

日付

コメント記入欄

参加度

低 1 ・ 2 ・ 3 ・ 4 ・ 5 高

参加度

低 1 ・ 2 ・ 3 ・ 4 ・ 5 高

介護支援ボランティアポイント

介護支援ボランティアポイントの担当者が押印し、日付を入れてください。

01 月 日	02 月 日	03 月 日	04 月 日	05 月 日
06 月 日	07 月 日	08 月 日	09 月 日	10 月 日
11 月 日	12 月 日	13 月 日	14 月 日	15 月 日
16 月 日	17 月 日	18 月 日	19 月 日	20 月 日
21 月 日	22 月 日	23 月 日	24 月 日	25 月 日
26 月 日	27 月 日	28 月 日	29 月 日	30 月 日

介護支援ボランティアポイントの担当者が押印し、日付を入れてください。

31 月 日	32 月 日	33 月 日	34 月 日	35 月 日
36 月 日	37 月 日	38 月 日	39 月 日	40 月 日
41 月 日	42 月 日	43 月 日	44 月 日	45 月 日
46 月 日	47 月 日	48 月 日	49 月 日	50 月 日
51 月 日	52 月 日	53 月 日	54 月 日	55 月 日
56 月 日	57 月 日	58 月 日	59 月 日	60 月 日

介護支援ボランティアポイント

介護支援ボランティアポイントの担当者が押印し、日付を入れてください。

61 月 日	62 月 日	63 月 日	64 月 日	65 月 日
66 月 日	67 月 日	68 月 日	69 月 日	70 月 日
71 月 日	72 月 日	73 月 日	74 月 日	75 月 日
76 月 日	77 月 日	78 月 日	79 月 日	80 月 日
81 月 日	82 月 日	83 月 日	84 月 日	85 月 日
86 月 日	87 月 日	88 月 日	89 月 日	90 月 日

介護支援ボランティアポイントの担当者が押印し、日付を入れてください。

91 月 日	92 月 日	93 月 日	94 月 日	95 月 日
96 月 日	97 月 日	98 月 日	99 月 日	100 月 日
101 月 日	102 月 日	103 月 日	104 月 日	105 月 日
106 月 日	107 月 日	108 月 日	109 月 日	110 月 日
111 月 日	112 月 日	113 月 日	114 月 日	115 月 日
116 月 日	117 月 日	118 月 日	119 月 日	120 月 日

